



# ບົດລາຍງານສະພາບມົນລະພິດ ແຂວງ ວຽງຈັນ ປີ 2020

ຈັດທໍາໂດຍ: ພະແນກຊັບພະຍາກອນທໍາມະຊາດ ແລະ ສິ່ງແວດລ້ອມ ແຂວງວຽງຈັນ

ເມສາ, 2021

## ຄຳນຳ

ດ້ວຍທ່າແຮງທາງດ້ານຊັບພະຍາກອນທຳມະຊາດ ແລະ ສິ່ງແວດລ້ອມທີ່ອຸດົມສົມບູນ ໄດ້ກາຍເປັນທ່າແຮງທີ່ສຳຄັນໃຫ້ແກ່ ແຂວງວຽງຈັນ ໃນການພັດທະນາເສດຖະກິດສັງຄົມ, ໂດຍສະເພາະຂະແໜງການລົງທຶນຕ່າງໆເຊັ່ນ: ການທ່ອງທ່ຽວ ແລະ ການບໍລິການ, ການຂຸດຄົ້ນ ແລະ ປຸງແຕ່ງແຮ່ທາດ, ອຸດສາຫະກຳ ແລະ ຫັດຖະກຳ, ການພັດທະນາເຂື່ອນໄຟຟ້ານ້ຳຕົກ, ແລະ ການປຸກພືດເສດຖະກິດ ຕ່າງໆ. ພ້ອມກັນນັ້ນກໍ່ມີຈຸດເດັ່ນທາງດ້ານທີ່ຕັ້ງ ເຊິ່ງເປັນແລວເຊື້ອມຕໍ່ ລະຫວ່າງ ບັນດາແຂວງພາກກາງ ໄປຫາ ແຂວງອື່ນໆທີ່ຢູ່ທາງພາກເໜືອຂອງສປປລາວ, ເຊິ່ງມັນເປັນການອຳນວຍຄວາມສະດວກໃຫ້ແກ່ການດຳເນີນທຸລະກິດ-ການຄ້າ, ການຄົມມະນາຄົມ ແລະ ຂົນສົ່ງ ໂດຍສະເພາະທາງດ່ວນ ນະຄອນຫຼວງວຽງຈັນ-ວັງວຽງ. ນອກຈາກນີ້ແຂວງວຽງຈັນຍັງເປັນແຂວງໜຶ່ງທີ່ມີແລວທາງລົດໄຟ ນະຄອນຫຼວງວຽງຈັນ-ບໍ່ເຕັນ ເຊິ່ງການກໍ່ສ້າງຈະສຳເລັດໃນໄວໆນີ້. ທັງໝົດເຫຼົ່ານັ້ນໄດ້ກາຍເປັນທ່າແຮງທີ່ສຳຄັນໃນການພັດທະນາເສດຖະກິດ-ສັງຄົມ ຂອງແຂວງ ກໍ່ຄື ຂອງ ສປປລາວ.

ຄຽງຄູ່ກັບການເຕີບໃຫຍ່ຂະຫຍາຍຕົວທາງດ້ານເສດຖະກິດສັງຄົມ ແລະ ການພັດທະນາຕ່າງໆ ນັ້ນ, ບັນຫາທາງດ້ານສິ່ງແວດລ້ອມທຳມະຊາດ ແລະ ແລະສັງຄົມ ໂດຍສະເພາະບັນຫາ ກ່ຽວກັບ ມົນລະພິດສິ່ງແວດລ້ອມ ທີ່ເກີດຂຶ້ນຈາກບັນດາກິດຈະກຳການພັດທະນາຕ່າງໆ ໄດ້ກາຍເປັນສິ່ງທີ່ທ້າທາຍຢ່າງໃຫຍ່ຫຼວງ ຂອງບັນດາພາກສ່ວນທີ່ກ່ຽວຂ້ອງທັງໝົດພາຍໃນແຂວງວຽງຈັນ ທີ່ຈະຕ້ອງໄດ້ເອົາໃຈໃສ່ໃນການປົກປັກຮັກສາ ເພື່ອເຮັດໃຫ້ ຊັບພະຍາກອນທຳມະຊາດ ແລະ ສິ່ງແວດລ້ອມມີຄວາມຍືນຍົງ ໄປຄຽງຄູ່ກັບການພັດທະນາດັ່ງກ່າວ.

ໃນການສ້າງບົດລາຍງານສະພາບມົນລະພິດສະບັບນີ້ ແມ່ນມີຈຸດປະສົງເພື່ອເປັນການສັງລວມຂໍ້ມູນໃຫ້ຮູ້ສະພາບບັນຫາມົນລະພິດໃນປັດຈຸບັນຂອງແຂວງວຽງຈັນ, ທັງເປັນຂໍ້ມູນພື້ນຖານສະໜອງໃຫ້ແກ່ການສ້າງແຜນດຳເນີນງານ ໃນການປົກປັກຮັກສາສິ່ງແວດລ້ອມ ແລະ ການຄວບຄຸມມົນລະພິດຂອງແຂວງໃນອະນາຄົດ. ເຊິ່ງການສ້າງບົດລາຍງານສະບັບນີ້ແມ່ນໄດ້ຮັບການສະໜັບສະໜູນທາງດ້ານງົບປະມານ ຈາກກອງທຶນປົກປັກຮັກສາສິ່ງແວດລ້ອມ ຜ່ານໂຄງການ LENS-2, ແລະ ການສະໜອງຂໍ້ມູນ ຈາກບັນດາຂະແໜງການຕ່າງໆທີ່ກ່ຽວຂ້ອງ ທັງພາກລັດ ແລະ ເອກຊົນພາຍໃນແຂວງ. ແຕ່ດ້ວຍຂໍ້ຈຳກັດທາງດ້ານເວລາ ແລະ ຊັບພະຍາກອນ, ສະນັ້ນຈຶ່ງອາດຈະເຮັດໃຫ້ເນື້ອໃນຂອງບົດລາຍງານສະບັບນີ້ອາດຈະມີການຂາດຕົກບົກພ່ອງ ເຊິ່ງຄະນະວິຊາການຜູ້ຈັດທຳ ກໍ່ຄື ພະແນກຊັບພະຍາກອນ ທຳມະຊາດ ແລະ ສິ່ງແວດລ້ອມ ແຂວງວຽງຈັນ, ຈະໄດ້ມີການຖອດຖອນບົດຮຽນ ແລະ ສືບຕໍ່ຄົ້ນຄວ້າ ພ້ອມທັງປັບປຸງໃຫ້ດີຂຶ້ນໃນອະນາຄົດ. ໃນໂອກາດນີ້ ພຊສ ແຂວງ ວຽງຈັນ ຫວັງຢ່າງຍິ່ງວ່າ ບົດລາຍງານສະພາບມົນລະພິດຂອງແຂວງສະບັບນີ້ ຈະເປັນການຊ່ວຍສະໜອງຂໍ້ມູນ ທີ່ເປັນປະໂຫຍດໃຫ້ແກ່ບັນດາທ່ານບໍ່ຫຼາຍກໍ່ໜ້ອຍ.

**ຫົວໜ້າພະແນກ**

## ສາລະບານ

ຫົວຂໍ້	ໜ້າ
I. ສະພາບລວມຂອງແຂວງວຽງຈັນ .....	6
II. ສະພາບບັນຫາມົນລະພິດໃນໄລຍະຜ່ານມາ .....	10
III. ສະພາບສິ່ງແວດລ້ອມ ແລະ ບັນຫາມົນລະພິດ.....	11
3.1 ບັນຊີແຫຼ່ງປ່ອຍມົນລະພິດຂອງ ແຂວງວຽງຈັນ.....	11
3.2 ສະພາບຄຸນນະພາບອາກາດ .....	14
3.3 ມົນລະພິດທາງສຽງ.....	16
3.4 ຄຸນນະພາບນໍ້າທໍາມະຊາດ .....	16
3.5 ການນໍາໃຊ້ສານເຄມີ.....	26
3.6 ການຄຸ້ມຄອງສິ່ງເສດເຫຼືອ.....	28
IV. ມາດຕະການໃນການປົກປັກຮັກສາສິ່ງແວດລ້ອມ ແລະ ການຄວບຄຸມມົນລະພິດ ຂອງແຂວງວຽງຈັນ.....	35

## ສາລະບານຕາຕະລາງ

### ຕາຕະລາງ

### ໜ້າ

1. ສະຖິຕິປະຊາກອນ ແລະ ຂອບເຂດການປົກຄອງ ແຂວງວຽງຈັນ.....	6
2. ສະຖິຕິໂຄງການລົງທຶນທີ່ຂັ້ນກະຊວງຄຸ້ມຄອງ.....	11
3. ສະຖິຕິໂຄງການລົງທຶນທີ່ຂັ້ນກະຊວງອອກອະນຸຍາດ ແລະ ກຳລັງດຳເນີນການ.....	11
4. ສະຖິຕິໂຄງການລົງທຶນທີ່ຂັ້ນແຂວງຄຸ້ມຄອງ.....	13
5. ສະຖິຕິໂຄງການລົງທຶນທີ່ຂັ້ນເມືອງຄຸ້ມຄອງ.....	13
6. ຄຸນນະພາບອາກາດຂອງແຕ່ລະຕົວເມືອງ ພາຍໃນແຂວງວຽງຈັນ.....	14
7. ຈຸດວັດແທກຄຸນນະພາບນ້ຳແຂວງວຽງຈັນ.....	16
8. ຄ່າສະເລ່ຍຜົນການວັດແທກຄຸນນະພາບນ້ຳ ໃນ ເດືອນມີນາ, ສິງຫາ, ຕຸລາ, ແລະ ທັນວາ ປີ 2020.....	19
9. ສານເຄມີທີ່ໃຊ້ໃນກິດຈະກຳການປູກກ້ວຍ.....	28
10. ປະລິມານຂີ້ເຫຍື້ອປີ 2019.....	29
11. ການຄຸ້ມຄອງ ແລະ ກຳຈັດສິ່ງເສດເຫຼືອ.....	33

## ສາລະບານຮູບ

ຮູບ

ໜ້າ

1. ແຜນທີ່ການປົກຄອງແຂວງ.....	9
2. ສະພາບເສັ້ນທາງໃນເຂດຕົວເມືອງ ເມືອງຫີນເທີບ.....	15
3. ການລົງຕິດຕາມຄຸນນະພາບນໍ້າຂອງ ສາຍນໍ້າລຶກ ໂດຍ ພຊສ ແຂວງວຽງຈັນ ໃນປີ 2020.....	17
4. ສາຍນໍ້າລຶກ ເຂດເມືອງເຟືອງ, ແຂວງວຽງຈັນ.....	20
5. ເສັ້ນສະແດງ ຄ່າຄວາມເປັນກົດ-ດ່າງ ຂອງສາຍນໍ້າລຶກ.....	21
6. ເສັ້ນສະແດງປະລິມານອັອກຊີເຈນທີ່ລະລາຍໃນນໍ້າ ຂອງສາຍນໍ້າລຶກ.....	21
7. ຄ່າຊັກນໍ້າກະແສໄຟຟ້າ ຂອງສາຍນໍ້າລຶກ.....	22
8. ອຸນຫະພູມໃນນໍ້າ ຂອງ ສາຍນໍ້າລຶກ.....	22
9. ທາດແຂງລະລາຍໃນນໍ້າ ຂອງ ສາຍນໍ້າລຶກ.....	23
10. ເສັ້ນສະແດງ ຄ່າຄວາມເປັນກົດ-ດ່າງ ຂອງສາຍນໍ້າງາດ, ນໍ້າຊີ, ແລະ ນໍ້າລາວ.....	23
11. ເສັ້ນສະແດງປະລິມານອັອກຊີເຈນທີ່ລະລາຍໃນນໍ້າ ຂອງສາຍນໍ້າງາດ, ນໍ້າຊີ, ແລະ ນໍ້າລາວ.....	24
12. ເສັ້ນສະແດງຄ່າຊັກນໍ້າກະແສໄຟຟ້າ ຂອງສາຍນໍ້າງາດ, ນໍ້າຊີ, ແລະ ນໍ້າລາວ.....	24
13. ເສັ້ນສະແດງ ອຸນຫະພູມໃນນໍ້າ ຂອງສາຍນໍ້າງາດ, ນໍ້າຊີ, ແລະ ນໍ້າລາວ.....	25
14. ເສັ້ນສະແດງທາດແຂງລະລາຍໃນນໍ້າ ຂອງສາຍນໍ້າງາດ, ນໍ້າຊີ, ແລະ ນໍ້າລາວ.....	25
15. ການເກັບລວບລວມ ແລະ ຂົນສົ່ງຂີ້ເຫຍື້ອ ຂອງ ເມືອງໝີ່ນ.....	31
16. ແຜນທີ່ສະແດງສະໜາມຖິ້ມຂີ້ເຫຍື້ອ ຂອງແຂວງ.....	34

## ຕົວອັກສອນຫຍໍ້

ກຊສ	ກະຊວງຊັບພະຍາກອນທຳມະຊາດ ແລະ ສິ່ງແວດລ້ອມ
ມມ	ມິນລີແມັດ (millimeter)
ພຊສ	ພະແນກຊັບພະຍາກອນທຳມະຊາດ ແລະ ສິ່ງແວດລ້ອມ
ຫຊສ	ຫ້ອງການຊັບພະຍາກອນທຳມະຊາດ ແລະ ສິ່ງແວດລ້ອມ
dBA	ເດຊີເບວເອ (decibel A)
DO	ປະລິມານອົອກຊີເຈນທີ່ລະລາຍໃນນໍ້າ (Dissolve Oxygen)
Ec	ຄ່າຊັກນໍາກະແສໄຟຟ້າ (conductivity)
GDP	ລວມຍອດຜະລິດຕະພັນພາຍໃນ
h	ຊົ່ວໂມງ
kg	ກິໂລກຼາມ (kilogram)
Leq24h	ເຊິ່ງລະດັບສຽງຄົງທີ່ໃນ 24 ຊົ່ວໂມງ
Lmax	ຄ່າລະດັບສຽງສູງສຸດ
m <sup>3</sup>	ແມັດກ້ອນ (cubic meter)
mg	ມິນລີກຼາມ (milligram)
MW	ເມກາວັດ
n/a	ບໍ່ມີຂໍ້ມູນ
PDA	ສັນຍາພັດທະນາໂຄງການ
pH	ຄວາມເປັນກົດ-ຕັ້ງ
Temp	ອຸນຫະພູມ (temperature)\
TDS	ທາດແຂງລະລາຍໃນນໍ້າ (total dissolved solid)

## I. ສະພາບລວມຂອງແຂວງວຽງຈັນ

ແຂວງວຽງຈັນ ເປັນແຂວງໜຶ່ງທີ່ຕັ້ງຢູ່ພາກກາງ ຂອງ ສປປລາວ, ເປັນປະຕູຜ່ານ ລະຫວ່າງ ນະຄອນຫຼວງວຽງຈັນ ກັບບັນດາ ແຂວງພາກເໜືອ. ເປັນແຂວງໜຶ່ງທີ່ຕັ້ງຢູ່ເຂດຮ້ອນ ແລະ ມີອາກາດຊຸ່ມຊື່ນຕະຫຼອດປີ, ອຸນຫະພູມສະເລ່ຍສູງສຸດ 34 ອົງສາ ແລະ ຕໍ່າສຸດຢູ່ທີ່ 18 ອົງສາ ຕໍ່ປີ; ປະລິມານນໍ້າຝົນຢູ່ທີ່ 2,992.9 ມມ ຕໍ່ປີ. ແຂວງ ວຽງຈັນ ມີເນື້ອທີ່ທັງໝົດ 1,592.80 ເຮັກຕາ, ໃນນັ້ນກວ່າເຄິ່ງໜຶ່ງປົກຄຸມດ້ວຍປ່າໄມ້, ພູມສັນຖານສ່ວນໃຫຍ່ແມ່ນພູພຽງ ແລະ ພູສູງເຊິ່ງກວມ 3/2 ຂອງເນື້ອທີ່ທັງໝົດ ແລະ ມີທົ່ງພຽງກວມເອົາ 1/3 ຂອງເນື້ອທີ່ທັງໝົດ. ແຂວງວຽງຈັນ ປະກອບມີ 11 ຕົວເມືອງຄື: ເມືອງ ໂພນໂຮງ, ເມືອງ ທຸລະຄົມ, ເມືອງ ວຽງຄໍາ, ເມືອງ ແກ້ວອຸດົມ, ເມືອງ ຫີນເຫີບ, ເມືອງ ວັງວຽງ, ເມືອງ ກາສີ, ເມືອງ ແມດ, ເມືອງ ຊະນະຄາມ, ເມືອງ ໝີ່ນ, ແລະ ເມືອງເພືອງ, ປະກອບມີ 433 ບ້ານ. ພົນລະເມືອງຂອງ ແຂວງວຽງຈັນ ມີທັງໝົດ 445,122 ຄົນ, ຍິງ 222,282 ຄົນ ປະກອບມີ 3 ຊົນເຜົ່າໃຫຍ່ ຄື: ເຜົ່າລາວລຸ່ມ ກວມເອົາ 80%, ເຜົ່າມົ້ງ ກວມ 15% ແລະ ເຜົ່າກຶມມຸ ກວມ 5%. ປະມານ 80% ຂອງປະຊາກອນແມ່ນດໍາລົງຊີວິດຢູ່ເຂດຊົນນະບົດຫ່າງໄກສອກຫຼີກ ຍືດຖືອາຊີບເຮັດນາ, ເຮັດໄຮ່, ປູກຝັງ ແລະ ລ້ຽງສັດ ເປັນຕົ້ນຕໍ. ສໍາລັບ 20% ຂອງພົນລະເມືອງແມ່ນເປັນພະນັກງານ ແລະ ເຮັດທຸລະກິດຄ້າຂາຍຢູ່ໃນຕົວເມືອງຕ່າງໆ (ຂໍ້ມູນຈາກ LUP & ISP ແຂວງວຽງຈັນ, 2020)

ຕາຕະລາງ 1: ສະຖິຕິປະຊາກອນ ແລະ ຂອບເຂດການປົກຄອງ ແຂວງວຽງຈັນ

ລຳດັບ	ຊື່ເມືອງ	ເນື້ອທີ່	ຈຳນວນບ້ານ	ຄອບຄົວ	ຈຳນວນພົນລະເມືອງ/ຄົນ	
					ລວມ	ຍິງ
1	ໂພນໂຮງ	100,000	59	13,402	67,485	35,072
2	ທຸລະຄົມ	65,800	42	11,946	56,571	29,071
3	ແກ້ວອຸດົມ	83,000	26	3,816	19,020	9,598
4	ກາສີ	400,000	51	8,134	38,539	18,965
5	ວັງວຽງ	212,500	63	13,243	59,661	29,503
6	ເພືອງ	135,231	43	7,578	46,053	22,121
7	ຊະນະຄາມ	293,377	34	8,357	41,331	20,848
8	ແມດ	117,600	33	4,568	22,686	11,194
9	ວຽງຄໍາ	16,800	17	4,926	19,521	9,716
10	ຫີນເຫີບ	77,000	43	6,804	32,758	16,160
11	ໝີ່ນ	91,500	22	6,278	41,497	20,034
<b>ລວມ</b>		<b>1,592,808</b>	<b>433</b>	<b>89,052</b>	<b>445,122</b>	<b>222,282</b>

ແຫຼ່ງຂໍ້ມູນ: ຮ່າງແຜນ LUP & ISP ແຂວງວຽງຈັນ, 2020

ໃນການພັດເສດຖະກິດສັງຄົມຂອງແຂວງ ສ່ວນໃຫຍ່ແມ່ນອີງຕາມສະພາບຊັບພະຍາກອນ ທຳມະຊາດທີ່ມີຢູ່ຢ່າງອຸດົມສົມບູນໃນປະຈຸບັນ, ລວມທັງທຳແຮງທາງດ້ານທີ່ຕັ້ງຂອງແຂວງ ໂດຍສະເພາະຈຸດເດັ່ນທີ່ມີຊາຍແດນຕິດກັບຕ່າງປະເທດ ແລະ ແຂວງວຽງຈັນມີທາງຫຼວງແຫ່ງຊາດ ເລກທີ 13, ເລກທີ 11 ແລະ ເລກທີ 10 ເຊິ່ງອຳນວຍຄວາມສະດວກ ທາງດ້ານ ໂຄງສ້າງພື້ນຖານໃນການພັດທະນາເສດຖະກິດສັງຄົມຂອງແຂວງ. ອີງຕາມ ບົດລາຍງານການເມືອງ ຂອງ ຄະນະບໍລິຫານງານພັກແຂວງ ຕໍ່ກອງປະຊຸມໃຫຍ່ຜູ້ແທນອົງຄະນະພັກແຂວງວຽງຈັນ ຄັ້ງທີ VI (2021) ເຫັນວ່າເສດຖະກິດ ຂອງ ແຂວງວຽງຈັນໄດ້ຂະຫຍາຍຕົວໃນຈັງຫວະທີ່ດີ, ລວມຍອດຜະລິດຕະພັນພາຍໃນ (GDP) ເພີ່ມຂຶ້ນໂດຍສະເລ່ຍ 7.3% ຕໍ່ ປີ; ໃນປີ 2020 ລວມຍອດຜະລິດຕະພັນພາຍໃນຕໍ່ຫົວຄົນ ບັນລຸໄດ້ 17.72 ລ້ານກີບ ຫຼື ເທົ່າກັບ 1,995 ໂດລາ, ທຽບໃສ່ປີ 2015 ເພີ່ມຂຶ້ນ 28.7%. ບັນຫາສຳຄັນ ແຂວງວຽງຈັນໄດ້ສຸມໃສ່ປັບປຸງກໍ່ສ້າງພື້ນຖານໂຄງລ່າງຈຳນວນໜຶ່ງ ເຊັ່ນ: ຄົມມະນາຄົມ, ຊົນລະປະທານ, ໄຟຟ້າ, ໂທລະຄົມມະນາຄົມ ເປັນປັດໄຈພື້ນຖານການພັດທະນາ. ຂົນຂວາຍດົງດູດນັກທຸລະກິດ, ຜູ້ປະກອບການ, ຊາວຄ້າຂາຍລົງທຶນສ້າງຫົວໜ່ວຍລາຍຮັບໃໝ່ ເຊິ່ງໄດ້ເຮັດໃຫ້ການເກັບລາຍຮັບເພີ່ມຂຶ້ນແຕ່ລະປີ ສະເລ່ຍ 10-20% ຕໍ່ ປີ, ການຄຸ້ມຄອງລາຍຈ່າຍໄດ້ມີການເຂັ້ມງວດຕາມລະບຽບກົດໝາຍ. ຜ່ານການກວດກາ ຈຳນວນ 83 ໂຄງການກໍ່ສ້າງພື້ນຖານໂຄງລ່າງທີ່ມີມູນຄ່າ 839 ຕື້ກີບ ໄດ້ເຮັດໃຫ້ມູນຄ່າຫຼຸດລົງ 341 ຕື້ກີບ.

ອີງຕາມຂໍ້ມູນຈາກ “ ແຜນພັດທະນາເສດຖະກິດ - ສັງຄົມ 5 ປີ” ແລະ “ຍຸດທະສາດ10 ປີ (2016-2025)” ຂອງ ແຂວງວຽງຈັນ ມີຄືດັ່ງລຸ່ມນີ້:

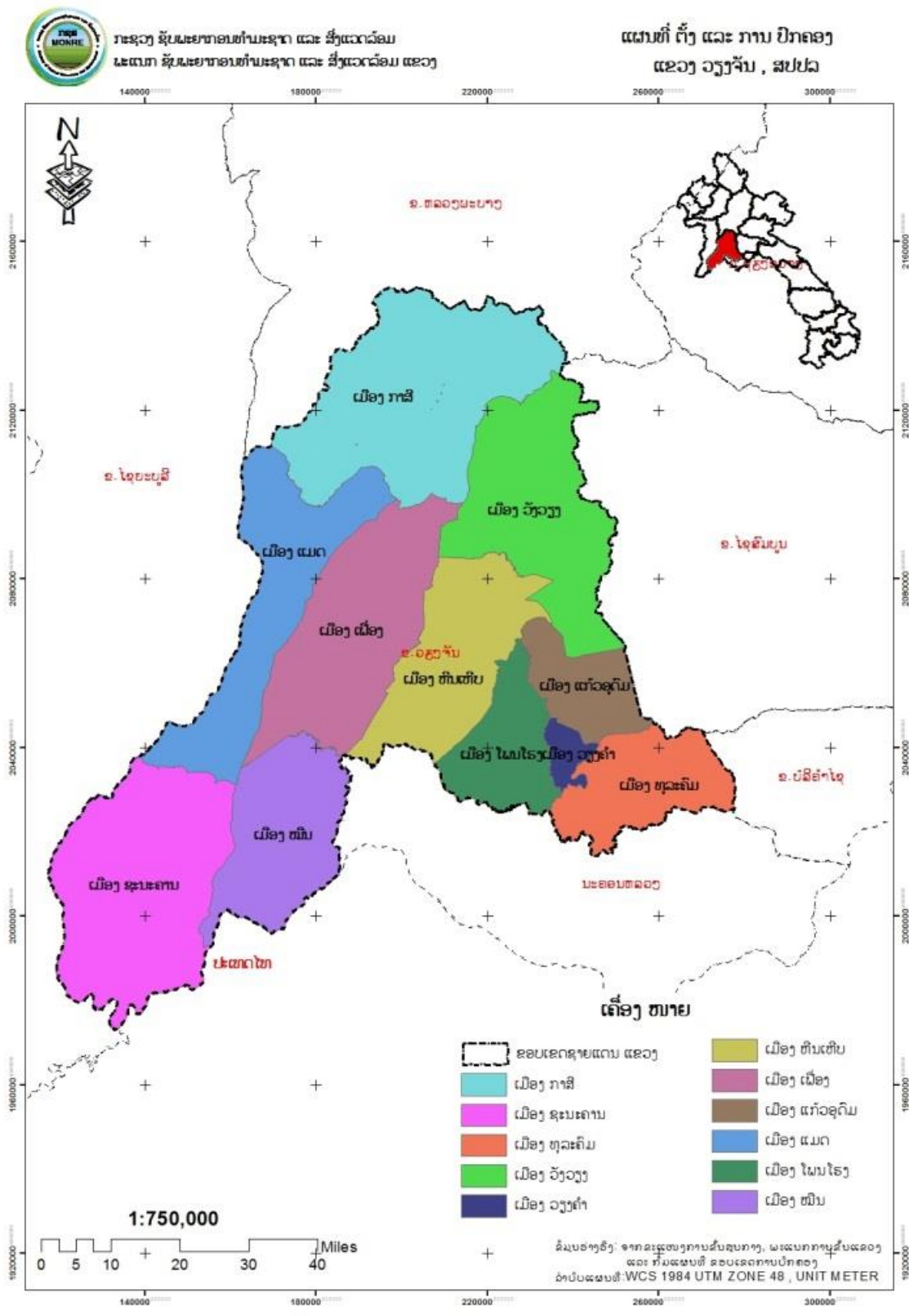
- **ຂະແໜງກະສິກຳ, ປູກຝັງແລະລ້ຽງສັດ:** ວຽກງານດັ່ງກ່າວເປັນທຳແຮງໃນການພັດທະນາເສດຖະກິດສັງຄົມຂອງແຂວງ ເນື່ອງຈາກປະຊາຊົນມີມູນເຊື້ອດຸໝັ່ນ ແລະ ຂະຫຍັນພາກພຽນໃນການອອກແຮງງານ, ຮູ້ນຳໃຊ້ເຕັກນິກເຂົ້າໃນການກະສິກຳ, ປູກຝັງ ແລະ ລ້ຽງສັດ ປະກອບກັບເງື່ອນໄຂເອື້ອອຳນວຍທາງດ້ານດິນຟ້າອາກາດ ແລະ ແຫຼ່ງນໍ້າທຳມະຊາດ. ປະຊາຊົນສາມາດເຂົ້າເຖິງຂໍ້ມູນຂ່າວສານ ແລະ ສາມາດເຂົ້າເຖິງສິນເຊື້ອ ເພື່ອນຳໄປສ້າງເສດຖະກິດຄອບຄົວ ແລະ ຜະລິດເປັນສິນຄ້າພາຍໃນແຂວງໄດ້. ການປູກຝັງທີ່ສຳຄັນປະກອບມີ ການປູກເຂົ້າ, ສາລີ, ໝາກເດືອຍ, ໝາກແຫ້ວ, ພືດຜັກ, ຊາຕົ້ມນ້ຳຕົ້ມ, ກາເຟ, ໝາກໂມ, ກະທຽມ, ໝາກເຜັດ, ໝາກກ້ວຍ, ສະຕໍເບີລີ, ຕົ້ນມອນ, ໝາກກ້ຽງ, ໝາກງາ ແລະ ພືດຕະກູນຖົ່ວອື່ນໆ. ທາງດ້ານການລ້ຽງສັດ ປະກອບມີຟາມລ້ຽງງົວ-ຄວາຍ 6 ແຫ່ງ, ຟາມລ້ຽງໝູ 36 ແຫ່ງ, ຟາມລ້ຽງໄກ່ 44 ແຫ່ງ, ແລະ ຟາມລ້ຽງປາ 12 ແຫ່ງ;
- **ຂະແໜງອຸດສາຫະກຳ ແລະ ການຄ້າ:** ໃນ ແຂວງວຽງຈັນ ປະກອບມີໂຮງງານທັງໝົດ 1,678 ແຫ່ງ, ໃນນັ້ນປະກອບມີ: ໂຮງງານຂະໜາດໃຫຍ່ 33 ແຫ່ງ, ຂະໜາດກາງ 55 ແຫ່ງ ແລະ ຂະໜາດນ້ອຍແບບຄອບຄົວ 1,590 ແຫ່ງ. ນອກນັ້ນຍັງມີຫັດຖະກຳຈັກສານ ແລະ ຕຳແຜ່ນ ໃນລະດັບຄອບຄົວອີກຈຳນວນໜຶ່ງ;
- **ຂະແໜງແຮ່ທາດ:** ມີໂຄງການຊອກຄົ້ນສຳຫຼວດມີ 25 ແຫ່ງ ມີເນື້ອທີ່ສຳປະທານທັງໝົດ 2,749.79 ກມ<sup>2</sup> ຂອງເນື້ອທີ່ທົ່ວແຂວງ, ມີການຊອກຄົ້ນ-ປຸງແຕ່ງແຮ່ທາດທັງໝົດ 88 ແຫ່ງ ເປັນຕົ້ນ: ແຮ່ຄຳ, ທອງແດງ ຊິນ-ສັງກະສີ, ແຮ່ເຫັກ, ບາລິດ, ແຮ່ເຫັກ, ເກືອ, ຊີມັງ, ດິນໜຽວແດງ, ດິນໜຽວຂາວ, ດິນຊາຍພູ ແລະ ຫີນປູນ
- **ຂະແໜງພະລັງງານໄຟຟ້ານໍ້າຕົກ:** ເຂື່ອນໄຟຟ້າທີ່ສ້າງສຳເລັດ ແລະ ດຳເນີນການຜະລິດ ໃນ ແຂວງວຽງຈັນມີ 6 ເຂື່ອນມີກຳລັງຕິດຕັ້ງ 315 MW; ນອກຈາກນີ້ຍັງມີໂຄງການກໍ່ສ້າງເຂື່ອນທີ່ເຊັນສັນຍາ (PDA) ຈຳນວນ 1 ໂຄງການ (ຂັ້ນສູນກາງອະນຸຍາດ), ມີກຳລັງຕິດຕັ້ງ 660 MW; ໂຄງການທີ່ເຊັນ



MOU ຈຳນວນ 1 ໂຄງການ ( ຂັ້ນສູນກາງອະນຸຍາດ), ມີກຳລັງຕິດຕັ້ງ 60 MW; ໂຄງການເຂື່ອນທີ່ເຊັນສັນຍາສຳປະທານ(CA) ຫຼື ສັນຍາຄຸ້ມຄອງ (MA)ໂຄງການເຂື່ອນໄຟຟ້າຂະໜາດນ້ອຍ (15MW ລົງມາ) ທີ່ກຳລັງກໍ່ສ້າງ ( ຂັ້ນທ້ອງຖິ່ນ ອະນຸຍາດ) ມີຈຳນວນ 3 ເຂື່ອນ 13 MW; ໂຄງການເຂື່ອນໄຟຟ້າຂະໜາດນ້ອຍ (15 MW ລົງມາ) ທີ່ໄດ້ເຊັນ MOU ຂັ້ນທ້ອງຖິ່ນອະນຸຍາດ ມີ 12 ໂຄງການ ລວມທັງໝົດ 94.4 MW;

- **ຂະແໜງການທ່ອງທ່ຽວ:** ແຂວງວຽງຈັນມີແຫຼ່ງທ່ອງທ່ຽວທັງໝົດ 211 ແຫ່ງ ໃນນັ້ນປະກອບມີແຫຼ່ງທ່ອງທ່ຽວທຳມະຊາດ 180 ແຫ່ງ, ແຫຼ່ງທ່ອງທ່ຽວທາງດ້ານປະຫວັດສາດ 22 ແຫ່ງ ແລະ ທ່ອງທ່ຽວທາງດ້ານວັດທະນະທຳ 9 ແຫ່ງ. ໃນນັ້ນບັນດາແຫຼ່ງທ່ອງທ່ຽວທີ່ສຳຄັນຂອງແຂວງປະກອບດ້ວຍ: ໜ້າເຂື່ອນໄຟຟ້າ ນ້ຳຖິ້ມ 1 ຖ້ຳຈັງວັງວຽງ, ຜາທ່ໍ່ຫໍ່ຄຳ, ຖ້ຳພະ, ແດນສະຫວັນນ້ຳຖິ້ມລິສອດ, ຮອຍຕີນພະບາດໜ້ອງແຂ້, ຖ້ຳຂຸນນາງ, ຖ້ຳສຸພານຸວົງ, ຖ້ຳຜາກ້າ, ແລະ ອື່ນໆ;
- **ຂະແໜງການບໍລິການ:** ປະກອບມີໂຮງແຮມ 32 ແຫ່ງ, ລິສອດ 25 ແຫ່ງ, ເຮືອນພັກ 287 ແຫ່ງ, ຮ້ານອາຫານ-ກິນດື່ມ 273 ແຫ່ງ, ຕະຫຼາດ 38 ແຫ່ງ ແລະ ຄົວລົດ 11 ແຫ່ງ;
- **ຂະແໜງປ່າໄມ້ ແລະ ເຄື່ອງປ່າຂອງດົງ:** ການປູກໄມ້ອຸດສາຫະກຳ ໄດ້ກາຍເປັນທ່າແຮງ ໃນການພັດທະນາເສດຖະກິດ-ສັງຄົມຂອງແຂວງເນື່ອງຈາກວ່າແຂວງວຽງຈັນມີພື້ນທີ່ດິນ ທີ່ມີເງື່ອນໄຂໃນການປູກໄມ້ ແລະ ພູມອາກາດທີ່ເໝາະສົມ, ມີໂຮງງານປຸງແຕ່ງ ແລະ ມີຕະຫຼາດຈຳໜ່າຍຢ່າງກວ້າງຂວາງ. ການປູກໄມ້ອຸດສາຫະກຳປະກອບມີ: ປູກໄມ້ສັກ, ປູກຕົ້ນຢາງພາລາ ເພື່ອຂີດເອົາຢາງ, ແລະ ການປູກໄມ້ວິກ. ສຳລັບເຄື່ອງປ່າຂອງດົງ ແຂວງວຽງຈັນ ແມ່ນມີຫຼາກຫຼາຍຊະນິດ ສາມາດຂະຫຍາຍ ຫຼື ປູກເສີມໃຫ້ຫຼາຍຂຶ້ນໄດ້ ມີຕະຫຼາດຮອງຮັບ ແລະ ສ້າງລາຍຮັບໃຫ້ປະຊາຊົນບັນດາຜູ້ໃນທ້ອງຖິ່ນໄດ້.

**ຮູບທີ 1: ແຜນທີ່ການປົກຄອງແຂວງວຽງຈັນ**



## II. ສະພາບບັນຫາມົນລະພິດ ແລະ ເຫດການສຸກເສີນທາງດ້ານສິ່ງແວດລ້ອມໃນ ໄລຍະຜ່ານມາ

ໂດຍລວມແລ້ວສະພາບສິ່ງແວດລ້ອມຂອງແຂວງວຽງຈັນແມ່ນຍັງອຸດົມສົມບູນ, ແຕ່ກໍຍັງມີບາງຂົງເຂດທີ່ ເລີ່ມປາກົດມີບັນຫາມົນລະພິດເກີດຂຶ້ນ ເປັນຕົ້ນ: ບັນຫາມົນລະພິດທາງນໍ້າຈາກໂຮງງານປຸງແຕ່ງຜະລິດຕະພັນແຮ່ ທາດ, ການນໍາໃຊ້ຝຸ່ນເຄມີ ແລະ ຢາປາບສັດຕູພືດ ເຂົ້າໃນການຜະລິດກະສິກໍາ, ການນໍາໃຊ້ສານເຄມີເຂົ້າໃນການຂຸດ ຄົ້ນແຮ່ທາດແບບຊະຊາຍ, ມົນລະພິດທາງອາກາດທີ່ເກີດຈາກການຈຸດເຜົາປ່າ ແລະ ສິ່ງເສດເຫຼືອເພື່ອກະກຽມພື້ນທີ່ ໃນຊ່ວງໄລຍະຂອງລະດູການຜະລິດກະສິກໍາ ຢູ່ບາງພື້ນທີ່, ບັນຫາການຄຸ້ມຄອງຂີ້ເຫຍື້ອໃນຕົວເມືອງ, ແລະ ອື່ນໆ. ໃນຊ່ວງໄລຍະທີ່ຜ່ານມາໄດ້ເກີດມີບັນຫາທາງດ້ານສິ່ງແວດລ້ອມ ແລະ ມົນລະພິດ ທີ່ເປັນຜົນກະທົບຮຸນແຮງ ແລະ ມີ ການຟ້ອງຮ້ອງມີ 4 ກໍລະນີຄື:

- ບັນຫາການຮົ່ວໄຫຼຂອງນໍ້າຢາເກັບສານເຄມີທີ່ເຮັດໃຫ້ປຸນຊີເມັນແຂງໂຕ ຂອງໂຄງການກໍ່ສ້າງທາງລົດໄຟ ລາວ-ຈີນ ຢູ່ທີ່ຈຸດອຸໂມງເຂດບ້ານວຽງແກ້ວ (ວັງວຽງ-ກາສີ) ໃນເດືອນກຸມພາ 2020. ເຊິ່ງຖັງບັນຈຸສານເຄ ມີປະລິມານຄວາມຈູ 1,000 ລິດ ໄດ້ມີການແຕກ ແລະ ມີສານເຄມີປະລິມານຫຼາຍກວ່າ 100 ລິດ ໄດ້ໄຫຼ ລົງສູ່ຫ້ວຍຫິນຊາ ເຊິ່ງເປັນສາຂາຂອງນໍ້າລຶກ, ເຊິ່ງຜົນກະທົບເຮັດໃຫ້ປາຕາຍຢູ່ເຂດຫ້ວຍຫິນຊາ ແລະ ເຂດນໍ້າລຶກ ເຊິ່ງໃນນັ້ນມີວັງສະຫງວນພັນປາຢູ່ 3 ບ້ານຄື: ບ້ານໂພນແບ່ງ, ບ້ານວຽງຄໍາ, ແລະ ບ້ານວຽງ ແກ້ວ. ຈາກເຫດການດັ່ງກ່າວ ບໍລິສັດໄດ້ມີການຊົດເຊີຍ ແລະ ພື້ນຟູລະບົບນິເວດທາງນໍ້າຄືນ;
- ບັນຫາມົນລະພິດທາງອາກາດຈາກການດໍາເນີນກິດຈະກຳຂອງ ໂຮງງານຕົ້ມກັນນໍ້າມັນທີ່ ບ້ານໜອງຂອນ ເມືອງໂພນໂຮງ, ເຊິ່ງບໍລິສັດດັ່ງກ່າວໄດ້ມີການນໍາໃຊ້ເຕັກໂນໂລຊີໃນການຜະລິດທີ່ບໍ່ໄດ້ມາດຕະຖານ. ສະນັ້ນ, ພຊສ ແຂວງວຽງຈັນ ຈຶ່ງໄດ້ລົງກວດກາ ແລະ ຊຸກຍູ້ໃຫ້ບໍລິສັດມີການປັບປຸງແກ້ໄຂ ໃນເດືອນກຸມ ພາ 2021 ເຊິ່ງປະກອບມີ: ການປັບປຸງລະບົບບໍາບັດມົນລະພິດອາກາດ, ຫ້າມບໍ່ໃຫ້ມີການປ່ອຍນໍ້າເປື້ອນ ອອກນອກຂອບເຂດໂຮງງານ, ແລະ ພ້ອມກັນນັ້ນເຈົ້າຂອງໂຮງງານຈະຕ້ອງໄດ້ປັບປຸງເອກສານໃຫ້ຄົບ ຖ້ວນ ແລະ ຖືກຕ້ອງສອດຄ່ອງກັບການດໍາເນີນການຜະລິດຕົວຈິງ;
- ເຫດການປາຕາຍຢູ່ນໍ້າແຈ້ງ ເມືອງໂພນໂຮງ ເຊິ່ງເປັນຜົນກະທົບຈາກການປ່ອຍນໍ້າເປື້ອນຂອງຟາມລ້ຽງໝູ ລົງສູ່ແຫຼ່ງນໍ້າທໍາມະຊາດ. ນອກຈາກນີ້ໂຄງການດັ່ງກ່າວກໍຍັງມີບັນຫາ ກ່ຽວກັບ ກິ່ນເໝັນ ເຊິ່ງຜ່ານມາ ພຊສ ແຂວງວຽງຈັນ ໂດຍປະສານສົມທົບກັບ ຫຊສ ເມືອງໂພນໂຮງ ເພື່ອລົງຊຸກຍູ້ໃນການແກ້ໄຂບັນຫາ, ແຕ່ວ່າການແກ້ໄຂຂອງເຈົ້າຂອງກິດຈະການຍັງບໍ່ສາມາດເຮັດໃຫ້ບັນຫາຜົນກະທົບ ດັ່ງກ່າວຫຼຸດຜ່ອນລົງ ໄດ້;
- ຜົນກະທົບທາງດ້ານກິ່ນເໝັນ ຂອງ ໂຮງງານຜະລິດຝຸ່ນຊີວະພາບ ບ້ານຄອນຜູກ ເມືອງຫີນເຫີບ, ເຊິ່ງເກີດ ຈາກການໜັກປົ່ມຂອງບັນດາວັດຖຸດິບທີ່ນໍາໃຊ້ໃນການຜະລິດເຊັ່ນ: ຂີ້ແກບ, ຂີ້ເບຍ, ເສດມັນຕົ້ນ, ຂີ້ໜາກ ເດືອຍ ທີ່ບໍ່ໄດ້ມີການເກັບມ້ຽນຢ່າງເປັນລະບຽບ. ສະນັ້ນ ຈຶ່ງເຮັດໃຫ້ເກີດມີກິ່ນເໝັນ. ນອກຈາກນີ້ ໃນ ຊ່ວງໄລຍະ ເດືອນມັງກອນ 2021, ຜູ້ປະກອບການໄດ້ນໍາເອົານໍ້າໜັກຈາກໂຮງງານຜະລິດແປ້ງມັນຕົ້ນ ທີ່ ຈະນໍາໃຊ້ເປັນສ່ວນຜະສົມ ມາຖອກລົງໃນໜອງເກັບໄວ້ພາຍໃນໂຮງງານ ເຊິ່ງໄດ້ເຮັດໃຫ້ເກີດມີກິ່ນເໝັນ ຢ່າງຮຸນແຮງ ແລະ ກະຈາຍໃນບໍລິເວນກວ້າງ ກະທົບກັບຊີວິດການເປັນຢູ່ປະຊາຊົນ. ຕໍ່ເຫດການດັ່ງກ່າວ ພຊສ ແຂວງວຽງຈັນໄດ້ລົງຕິດຕາມກວດກາ ແລະ ຊຸກຍູ້ໃຫ້ຜູ້ປະກອບການແກ້ໄຂບັນຫາ, ເຊິ່ງຈະໄດ້ມີ ການຕິດຕາມຢ່າງໃກ້ຊິດໃນໄລຍະຕໍ່ໄປ.

### III. ສະພາບສິ່ງແວດລ້ອມ ແລະ ບັນຫາມົນລະພິດ

#### 3.1 ບັນຊີແຫຼ່ງປ່ອຍມົນລະພິດຂອງແຂວງວຽງຈັນ

ອີງຕາມບັນຊີລາຍຊື່ຂອງບໍລິສັດ ແລະ ໂຄງການ ທີ່ໄດ້ອອກໃບຢັ້ງຢືນທາງດ້ານສິ່ງແວດລ້ອມ ພາຍໃນ ແຂວງວຽງຈັນ ໃນປີ 2020 ລວມທັງໝົດມີຈຳນວນ 224 ໂຄງການ, ເຊິ່ງປະກອບດ້ວຍໂຄງການໃນຂົງເຂດອຸດສາຫະກຳ ແລະ ການຄ້າ, ກະສິກຳ ແລະ ປ່າໄມ້, ພະລັງງານ ແລະ ບໍ່ແຮ່, ທ່ອງທ່ຽວແລະບໍລິການ, ແລະ ຂະແໜງໂຍທາທິການ. ສຳລັບສະຖິຕິບັນດາໂຄງການລົງທຶນ ແລະ ຫົວໜ່ວຍກິດຈະການທີ່ຄຸ້ມຄອງໂດຍ ຂັ້ນກະຊວງ, ຂັ້ນແຂວງ, ແລະ ຂັ້ນເມືອງ ມີຄືຕາຕະລາງລຸ່ມນີ້:

**ຕາຕະລາງ 2: ສະຖິຕິໂຄງການລົງທຶນທີ່ຂັ້ນກະຊວງຄຸ້ມຄອງ**

ລ/ດ	ປະເພດໂຄງການ	ອອກອະນຸຍາດ	ກຳລັງທົບທວນ
1	ໂຄງການພະລັງງານ-ບໍ່ແຮ່	5	3
2	ໂຄງການໂຍທາທິການ-ຂົນສົ່ງ	2	-
3	ໂຄງການອຸດສາຫະກຳ-ການຄ້າ	2	2
4	ໂຄງການທ່ອງທ່ຽວ	-	1
<b>ລວມ</b>		9	6

**ແຫຼ່ງຂໍ້ມູນ:** ຂະແໜງສິ່ງແວດລ້ອມ, ພະແນກຊັບພະຍາກອນທຳມະຊາດ ແລະ ສິ່ງແວດລ້ອມ ແຂວງວຽງຈັນ (2020)

ບັນດາໂຄງການທີ່ຂັ້ນກະຊວງຄຸ້ມຄອງ ເຊິ່ງເປັນໂຄງການລົງທຶນຂະໜາດໃຫຍ່, ມີການຄຸ້ມຄອງທີ່ສະຫຼັບຊັບຊ້ອນ ແລະ ມີຄວາມສ່ຽງທາງດ້ານຜົນກະທົບຕໍ່ສິ່ງແວດລ້ອມທຳມະຊາດ ແລະ ສັງຄົມສູງ. ສະນັ້ນ, ບັນດາໂຄງການເຫຼົ່ານີ້ຈຶ່ງຖືເປັນແຫຼ່ງປ່ອຍມົນລະພິດທີ່ຈະຕ້ອງໄດ້ມີການເຜົ່າລະວັງ ແລະ ຕິດຕາມກວດກາ ຢ່າງໃກ້ຊິດ. ເຊິ່ງຈຳນວນ 15 ໂຄງການ ທີ່ລະບຸໄວ້ໃນ ຕາຕະລາງ 2 ຂ້າງເທິງປະກອບມີຄື:

**ຕາຕະລາງ 3: ສະຖິຕິໂຄງການລົງທຶນທີ່ຂັ້ນກະຊວງອອກອະນຸຍາດ ແລະ ກຳລັງດຳເນີນການ**

ລ/ດ	ຊື່ໂຄງການ	ບ້ານຕັ້ງຢູ່	ໝາຍເຫດ
<b>I</b>	<b>ໂຄງການ ພະລັງງານ-ບໍ່ແຮ່</b>		
1	ໂຄງການຊຸດຄື້ນ ແລະ ປຸງແຕ່ງແຮ່ຄຳ. ບ/ສ ລາວລື້ຕູ້ ມາຍນິງ ຈຳກັດ	ບ້ານ ນ້ຳພອກ, ເມືອງຊະນະຄາມ, ແຂວງວຽງຈັນ	ຮັບຮອງໃບຢັ້ງຢືນ
2	ໂຄງການເຂື່ອນໄຟຟ້ານ້ຳລຶກ 1-2. ບ/ສ ໄຟຟ້ານ້ຳລຶກ1-2 ຈຳກັດ	ບ້ານ ນາແຊງ, ເມືອງເຟືອງ, ແຂວງວຽງຈັນ	ຮັບຮອງໃບຢັ້ງຢືນ
3	ໂຄງການຊຸດຄື້ນ ແລະ ປຸງແຕ່ງແຮ່ຄຳ. ບ/ສ ຜາແດງ ອິນດັສຕິຣ ປະເທດລາວ ຈຳກັດ	ບ້ານ ຜາເຈົ້າ, ເມືອງກາສີ, ແຂວງວຽງຈັນ	ກຳລັງທົບທວນ

4	ໂຄງການຂຸດຄົ້ນ ແລະ ປຸງແຕ່ງແຮ່ບລາລິດ. ບ/ສ ລາວ-ໄຊນາເບສ ບາຣິດ ຈຳກັດ	ບ້ານ ຜາເຈົ້າ, ເມືອງກາສີ, ແຂວງວຽງຈັນ	ກຳລັງທົບທວນ
5	ໂຄງການຂຸດຄົ້ນຖ່ານຫີນນ້ຳໂທມ. ບ/ສ ລາວພັດທະນາຂຸດຄົ້ນ ຖ່ານຫີນ ຈຳກັດ	ບ້ານ ນ້ຳໂທມ, ເມືອງຫີນເຫີບ, ແຂວງ ວຽງຈັນ	ຮັບຮອງໃບຢັ້ງຢືນ
6	ໂຄງການ ເຂື່ອນໄຟຟ້ານ້ຳລຶກ 1. ບ/ສ ໄຟຟ້ານ້ຳລຶກ 1 ຈຳກັດ	ບ້ານ ຫີນເຫີບ, ເມືອງຫີນເຫີບ, ແຂວງວຽງຈັນ	ຮັບຮອງໃບຢັ້ງຢືນ
7	ໂຄງການຂຸດຄົ້ນ ແລະ ປຸງແຕ່ງແຮ່ທອງ. ບ/ສ ກົງໃຈສີຫາລາດ ຂຸດຄົ້ນແຮ່ ຈຳກັດ	ບ້ານ ຜາບ່ອງ, ເມືອງຫີນເຫີບ-ວັງວຽງ, ແຂວງວຽງຈັນ	ກຳລັງທົບທວນ
	ໂຄງການຂຸດຄົ້ນ ແຮ່ບາຣິດ. ບ/ສ ເພັດທອງຄຳ ຂຸດຄົ້ນແຮ່ທາດ ຈຳກັດ	ເມືອງໝີ່ນ, ແຂວງວຽງຈັນ	ຮັບຮອງໃບຢັ້ງຢືນ
8	ໂຄງການຂຸດຄົ້ນ ແລະ ປຸງແຕ່ງແຮ່ຄຳ. ບ/ສ ພູພັນ ມາຍນຶ່ງ ຈຳກັດ	ບ້ານ ນາແກບ, ເມືອງຊະນະຄາມ, ແຂວງວຽງຈັນ	ກຳລັງທົບທວນ
<b>II ໂຄງການ ໂຍທາທິການ-ຂົນສົ່ງ</b>			
1	ໂຄງການກໍ່ສ້າງເສັ້ນທາງລົດໄຟລາວ-ຈີນ. ບ/ສເນເຊີແນວ ຄອນຊາວຕິ່ງກຸຣຸບ ຈຳກັດຜູ້ດຽວ	ເມືອງ ໂພນໂຮງ-ຫີນເຫີບ-ວັງວຽງ, ແຂວງ ວຽງຈັນ	ຮັບຮອງໃບຢັ້ງຢືນ
2	ໂຄງການກໍ່ສ້າງເສັ້ນທາງດ່ວນ. ກຸ່ມບໍລິສັດກໍ່ສ້າງລົງທຶນ ຈຳກັດ	ເມືອງ ໂພນໂຮງ-ຫີນເຫີບ-ວັງວຽງ, ແຂວງວຽງຈັນ	ຮັບຮອງໃບຢັ້ງຢືນ
<b>III ໂຄງການ ອຸດສາຫະກຳ-ການຄ້າ</b>			
1	ໂຮງງານຜະລິດຊີມັງຫົງຊີ ໃສທິລາດ ຈຳກັດ. ບ/ສ ວຽງຈັນໃສທິລາດ ຈຳກັດ	ບ້ານ ຜາບ່ອງ, ເມືອງ ຫີນເຫີບ, ແຂວງວຽງຈັນ	ກຳລັງທົບທວນ
2	ໂຮງງານຜະລິດຊີມັງ ຫຼັງ 3. ບ/ສ ຊີມັງລາວວັງວຽງຈຳກັດ	ບ້ານ ໂພນຊູ, ເມືອງວັງວຽງ, ແຂວງວຽງຈັນ	ຮັບຮອງໃບຢັ້ງຢືນ
3	ໂຮງງານຜະລິດປາຣາສະຕິກ. ບ/ສ ຊີຊິນລາວ ຈຳກັດ	ບ້ານ ໂພນຄຳ, ເມືອງແກ້ວອຸດົມ, ແຂວງວຽງຈັນ	ຮັບຮອງໃບຢັ້ງຢືນ
4	ໂຄງການກໍ່ສ້າງໂຮງງານຜະລິດເປົາໂຕນ ແລະ ເມັດຢາງປລາສະຕິກ. ບ/ສ ການລົງທຶນພັດທະນາກະສິກຳ ເອເຊຍ-ປາຊີຟິກ ຈຳກັດຜູ້ດຽວ	ບ້ານ ນາເຄືອ, ເມືອງວຽງຄຳ, ແຂວງວຽງຈັນ	ກຳລັງທົບທວນ
<b>I V ໂຄງການ ທ່ອງທ່ຽວ</b>			
1	ໂຄງການກໍ່ສ້າງຮີສອດ ຫຼັກ 62 (ມີເນື້ອທີ່ໜັດ 1,200 ເຮັກຕາ). ບໍລິສັດ ທີ່ປົກສາ ໄຂ່ມຸກຕາເວັນອອກ ຈຳກັດ	ບ້ານ ໜອງຂອນ, ເມືອງໂພນໂຮງ, ແຂວງວຽງຈັນ	ກຳລັງທົບທວນ

**ແຫຼ່ງຂໍ້ມູນ:** ຂະແໜງສິ່ງແວດລ້ອມ. ພະແນກຊັບພະຍາກອນທຳມະຊາດ ແລະ ສິ່ງແວດລ້ອມ ແຂວງວຽງຈັນ (2020)

ນອກຈາກບັນດາໂຄງການຂະໜາດໃຫຍ່ ຕາມຕາຕະລາງຂ້າງເທິງແລ້ວ ຍັງມີໂຄງການຂະໜາດກາງ, ຂະໜາດນ້ອຍ, ແລະ ທຸລະກິດຄອບຄົວຈຳນວນໜຶ່ງທີ່ຄຸ້ມຄອງໂດຍແຂວງ ແລະ ເມືອງ. ບັນດາໂຄງການເຫຼົ່ານີ້ເຖິງວ່າຈະສົ່ງຜົນກະທົບທາງດ້ານສິ່ງແວດລ້ອມບໍ່ຮຸນແຮງຄືກັນກັບໂຄງການຂະໜາດໃຫຍ່ ກໍ່ຕາມ, ແຕ່ວ່າການປ່ອຍມົນລະພິດເຖິງວ່າຈະມີປະລິມານໜ້ອຍໃນໄລຍະຕົ້ນ ແຕ່ວ່າອາດຈະມີຄວາມສ່ຽງທາງດ້ານມົນລະພິດສະສົມໃນໄລຍະ

ຍາວ ເພາະວ່າຈຳນວນຫົວໜ່ວຍທຸລະກິດແມ່ນມີຫຼາຍ. ສະນັ້ນ, ບັນດາຂະແໜງການທີ່ກ່ຽວຂ້ອງ ຈະຕ້ອງໄດ້ມີການຕິດຕາມກວດກາຢ່າງໃກ້ຊິດ ເພື່ອປ້ອງກັນ ແລະ ຫຼຸດຜ່ອນການປ່ອຍມົນລະພິດເກີດຂຶ້ນຂອງບັນດາຫົວໜ່ວຍທຸລະກິດເຫຼົ່ານີ້.

**ຕາຕະລາງ 4:** ສະຖິຕິໂຄງການລົງທຶນທີ່ຂັ້ນແຂວງຄຸ້ມຄອງ

ລ/ດ	ປະເພດໂຄງການ	ອອກອະນຸຍາດ		ບໍ່ສືບຕໍ່ອະນຸຍາດ	ບໍ່ໄດ້ອອກອະນຸຍາດ
		ອອກໃໝ່	ສືບຕໍ່		
1	ອຸດສາຫະກຳ ແລະ ການຄ້າ	14	24	22	3
2	ກະສິກຳ ແລະ ປ່າໄມ້	9	9	16	1
3	ພະລັງງານ ແລະ ບໍ່ແຮ່	6	10	43	0
4	ທ່ອງທ່ຽວ ແລະ ບໍລິການ	0	1	4	14
5	ໂຍທາທິການ (ຫີນ, ຊາຍ, ທາງ)	3	31	32	2
<b>ລວມ</b>		<b>32</b>	<b>75</b>	<b>117</b>	<b>20</b>

*ແຫຼ່ງຂໍ້ມູນ:* ຂະແໜງສິ່ງແວດລ້ອມ, ພະແນກຊັບພະຍາກອນທຳມະຊາດ ແລະ ສິ່ງແວດລ້ອມ ແຂວງວຽງຈັນ (2020)

**ຕາຕະລາງ 5:** ສະຖິຕິໂຄງການລົງທຶນທີ່ຂັ້ນເມືອງຄຸ້ມຄອງ

ລຳດັບ	ຊື່ເມືອງ	ອອກອະນຸຍາດ
1	ໂພນໂຮງ	156
2	ທຸລະຄົມ	156
3	ແກ້ວອຸດົມ	125
4	ກາສີ	127
5	ວັງວຽງ	197
6	ເຟືອງ	195
7	ຊະນະຄາມ	232
8	ແມດ	112
9	ວຽງຄຳ	104
10	ຫີນເຫີບ	193
11	ໝິ່ນ	175
<b>ລວມ</b>		<b>1,772</b>

*ແຫຼ່ງຂໍ້ມູນ:* ຂະແໜງສິ່ງແວດລ້ອມ, ພະແນກຊັບພະຍາກອນທຳມະຊາດ ແລະ ສິ່ງແວດລ້ອມ ແຂວງວຽງຈັນ (2020)

### 3.1 ສະພາບຄຸນນະພາບອາກາດ

ແຂວງວຽງຈັນ ເປັນແຂວງໜຶ່ງທີ່ມີຄວາມອຸດົມສົມບູນຂອງທຳມະຊາດ ແລະ ຕົວເມືອງບໍ່ໜາແໜ້ນແອອັດ , ບັນດາເມືອງຈຳນວນໜຶ່ງໃນແຂວງວຽງຈັນຍັງເປັນຕົວເມືອງນ້ອຍ ແລະ ຕັ້ງຢູ່ເຂດທີ່ຫ່າງໄກ, ລວມທັງບັນດາໂຮງຈັກໂຮງງານ ແລະ ຍານພາຫະນະກໍຍັງມີບໍ່ຫລາຍ. ສະນັ້ນ, ຄຸນນະພາບອາກາດໂດຍລວມຂອງແຂວງແມ່ນຍັງຢູ່ໃນເກນດີ. ແຕ່ເຖິງຢ່າງໃດກໍຕາມບັນຫາມົນລະພິດທາງອາກາດທີ່ປາກົດມີໃຫ້ເຫັນແມ່ນບັນຫາຂີ້ຝຸ່ນທີ່ເກີດຈາກການສັນຈອນຂອງຍານພາຫະນະ ແລະ ລົດບັນທຸກໜັກໃນເຂດທີ່ມີການກໍ່ສ້າງໂຄງຮ່າງພື້ນຖານ ແລະ ບັນດາກິດຈະກຳຂອງໂຄງການຂະໜາດໃຫຍ່ ໃນບາງຕົວເມືອງ, ເນື່ອງຈາກວ່າເສັ້ນທາງໃນຫຼາຍໆເຂດຍັງເປັນເສັ້ນທາງດິນແດງ, ລວມທັງເສັ້ນທາງຢູ່ໃນສະພາບທີ່ເປ່ເພດັງທີ່ປາກົດໃຫ້ເຫັນໃນຫຼາຍຕົວເມືອງເຊັ່ນ: ເສັ້ນທາງເມືອງຫີນເຫີບ ຫາເມືອງຊະນະຄາມ, ເມືອງກາສີ ຫາ ເມືອງແມດ ແລະ ເສັ້ນທາງສາຍອື່ນໆ. ສຳລັບບັນດາເມືອງທີ່ມີໂຮງຈັກໂຮງງານຂະໜາດໃຫຍ່ ເຊັ່ນ: ເມືອງວັງວຽງ ແລະ ເມືອງຫີນເຫີບ ທີ່ມີໂຮງງານອຸດສາຫະກຳຊື່ມັງຂະໜາດໃຫຍ່, ເຊິ່ງບັນຫາມົນລະພິດທາງອາກາດ ຈາກການຜະລິດຂອງໂຮງງານແມ່ນຖືໄດ້ວ່າບໍ່ມີຜົນກະທົບຫຼາຍ ເພາະວ່າໂຮງງານຜະລິດເຫຼົ່ານັ້ນ ໄດ້ຕິດຕັ້ງເຕັກໂນໂລຊີ ໃນການຄວບຄຸມມົນລະພິດອາກາດໃນໂຮງງານ ເຊິ່ງມີປະສິດທິພາບທີ່ສາມາດຄວບຄຸມມົນລະພິດທາງອາກາດໄດ້ໃນລະດັບດີ, ແຕ່ບັນຫາມົນລະພິດທາງອາກາດຈາກທີ່ເກີດຂຶ້ນ ແລະ ປາກົດໃຫ້ເຫັນຢ່າງຈະແຈ້ງ ແມ່ນບັນຫາຜົນກະທົບຈາກຂີ້ຝຸ່ນທີ່ເກີດຈາກຍານພາຫະນະທີ່ຂົນສົ່ງວັດຖຸດິບຈາກແຫຼ່ງ ເພື່ອມາປ້ອນໃສ່ໂຮງງານ ເຊິ່ງໄດ້ມີການຂົນສົ່ງເປັນໄລຍະທາງໄກ ແລະ ເສັ້ນທາງທີ່ໃຊ້ຂົນສົ່ງແມ່ນເປັນເສັ້ນທາງດິນແດງ ແລະ ຜ່ານເຂດຊຸມຊົນໃນບາງເຂດ. ສະນັ້ນ ບັນຫາຜົນກະທົບຂອງຝຸ່ນລະອອງຈາກການຂົນສົ່ງຈະຕ້ອງໄດ້ມີການຄົ້ນຄວ້າພິຈາລະນາຫາທາງແກ້ໄຂ ໃຫ້ດີຂຶ້ນໃນອະນາຄົດ.

ຜົນຂອງການສັງລວມຂໍ້ມູນທາງດ້ານຄຸນນະພາບອາກາດ ແລະ ການລົງວັດແທກຕົວຈິງ ແມ່ນໄດ້ສະແດງຢູ່ຕາຕະລາງດັ່ງລຸ່ມນີ້:

**ຕາຕະລາງ 6: ຄຸນນະພາບອາກາດຂອງແຕ່ລະຕົວເມືອງ ພາຍໃນແຂວງວຽງຈັນ**

ລ/ດ	ເມືອງ	ຕົວຊີ້ວັດ							ໝາຍເຫດ
		O3	CO	SO2	NO2	PM10	PM 2.5	TSP	
	ມາດຕະຖານ	0.2 mg/m <sup>3</sup> /h	30 mg/m <sup>3</sup> /h	0.13 ppm/h	0.11 ppm/h	0.12 mg/m <sup>3</sup> /24h	0.05 mg/m <sup>3</sup> /h	0.33 mg/m <sup>3</sup> /h	
1	ໂພນໂຮງ	0	0	n/a	0.073	0.034	0.015	n/a	
2	ທຸລະຄົມ	0	0	n/a	0.013	0.080	0.047	n/a	
3	ແກ້ວອຸດົມ	0	0	n/a	0.068	0.015	0.010	n/a	
4	ກາສີ	0	0	n/a	0.069	0.090	0.030	n/a	
5	ວັງວຽງ								
6	ເຟືອງ	0	0	n/a	0.061	0.057	0.046	n/a	
7	ຊະນະຄາມ	0	0	n/a	0.062	0.057	0.031	n/a	
8	ແມດ	0	0	n/a	0.020	0.020	0.010	n/a	
9	ວຽງຄຳ	0	0	n/a	0.077	0.042	0.017	n/a	
10	ຫີນເຫີບ	0	0	n/a	0.039	0.158	0.073	n/a	

11	ໝື່ນ	0	0	n/a	0.03 5	0.107	0.027	n/a	
----	------	---	---	-----	-----------	-------	-------	-----	--

ແຫຼ່ງຂໍ້ມູນ: ວັດແທກໂດຍ ພຊສ ແຂວງວຽງຈັນ.

ໝາຍເຫດ:

\*Std = ມາດຕະຖານທີ່ໃຊ້ສົມທຽບ ສະພາບມົນລະພິດທາງອາກາດ ແມ່ນອີງຕາມ ມາດຕະຖານຄຸນນະພາບອາກາດທີ່ລະບຸໄວ້ໃນ ຂໍ້ຕົກລົງວ່າດ້ວຍມາດຕະຖານສິ່ງແວດລ້ອມແຫ່ງຊາດ ເລກທີ 0832/ກຊສ. ລົງວັນທີ 07 ກຸມພາ 2017

**ເມືອງທຸລະຄົມ:** ເປັນເມືອງທີ່ມີເສັ້ນທາງສາຍຫຼັກ ທີ່ໃຊ້ສັນຈອນຜ່ານໄປຫາເສັ້ນທາງ 13 ເໜືອ ແລະ 13 ໃຕ້. ສະນັ້ນ ຈຶ່ງມີປະລິມານຂອງຍານພາຫະນະສັນຈອນເປັນຈຳນວນຫຼາຍຈຶ່ງອາດຈະມີບັນຫາຝຸ່ນລະອອງ ແລະ ມົນລະພິດຈາກລົດຍົນເປັນບາງຄັ້ງ, ແຕ່ເຖິງຢ່າງໃດກໍ່ຕາມສະພາບຂອງຄຸນນະພາບອາກາດພາຍໃນຕົວເມືອງແມ່ນຢູ່ໃນເກນທີ່ດີ;

**ເມືອງຫີນເຫີບ:** ໄດ້ມີການວັດແທກຄຸນນະພາບອາກາດໃນເຂດຊຸມຊົນຕົວເມືອງເຊິ່ງຕິດກັບຫີນທາງເສັ້ນ 13 ເໜືອ, ເຊິ່ງສະພາບເສັ້ນທາງມີການເປ່ເພ ແລະ ເນື່ອງຈາກເສັ້ນທາງດັ່ງກ່າວເປັນເສັ້ນທາງສາຍຫຼັກຈຶ່ງໄດ້ມີຈຳນວນພາຫະນະສັນຈອນຫຼາຍ ບໍ່ວ່າຈະເປັນລົດຍົນທົ່ວໄປ ຫຼື ກົນຈັກໜັກທີ່ກຳລັງດຳເນີນການໃນໂຄງການສ້າງທາງດ່ວນ ແລະ ໂຄງການທາງລົດໄຟ, ສະນັ້ນຈຶ່ງເຮັດໃຫ້ເກີດມີບັນຫາຝຸ່ນລະອອງ PM10 ສູງເກີນກວ່າຄ່າມາດຕະຖານສິ່ງແວດລ້ອມແຫ່ງຊາດ;

**ເມືອງໝື່ນ:** ໃນເຂດເທດສະບານເມືອງໝື່ນຍັງເປັນເສັ້ນທາງດິນແດງໃນບາງສ່ວນ, ປະກອບກັບມີການກໍ່ສ້າງໃນຂອບເຂດຕົວເມືອງ ສະນັ້ນຈຶ່ງເຮັດໃຫ້ມີບັນຫາຝຸ່ນລະອອງເກີດຂຶ້ນ.



ຮູບ 2: ສະພາບເສັ້ນທາງໃນເຂດຕົວເມືອງ ເມືອງຫີນເຫີບ



### 3.2 ມົນລະພິດທາງສຽງ

ໃນເດືອນເມສາ 2018 ສະຖາບັນຄົ້ນຄວ້າ ແລະ ສະຖິຕິ ຊັບພະຍາກອນທຳມະຊາດ ແລະ ສິ່ງແວດລ້ອມ ໄດ້ມີການໄດ້ມີການລົງຕິດຕາມສະພາບມົນລະພິດທາງສຽງ ຢູ່ໃນແຂວງວຽງຈັນ ຢູ່ 2 ຈຸດ ໄດ້ແກ່: (1) ຫ້ອງການອຸຕຸນິຍົມ ແລະ ອຸທິກກະສາດ, ແລະ (2) ວິທະຍາໄລເຕັກນິກ ແຂວງວຽງຈັນ. ເຊິ່ງລະດັບສຽງຄົງທີ່ໃນ 24 ຊົ່ວໂມງ (Leq 24h) ໄດ້ມີການວັດແທກເປັນລາຍຊື່ໂມງໃນຈຸດວັດແທກສະຖານີອຸຕຸນິຍົມ ສະເລ່ຍໃນ 24 ຊົ່ວໂມງ ແມ່ນ 50.6 ເດຊີເບວ (dBA/24h), ແລະ ຈຸດວັດແທກ ວິທະຍາໄລເຕັກນິກ ຄ່າສະເລ່ຍ 24 ຊົ່ວໂມງແມ່ນ 52.6 dBA/24h. ຜົນຂອງການວັດແທກຂອງທັງສອງຈຸດແມ່ນບໍ່ເກີນຄ່າມາດຕະຖານສິ່ງແວດລ້ອມແຫ່ງຊາດ ເຊິ່ງໄດ້ກຳນົດໄວ້ທີ່ 70dBA/24h. ສຳລັບຄ່າລະດັບສຽງສູງສຸດ (Lmax) ທີ່ໄດ້ມີການວັດແທກເປັນລາຍຊື່ໂມງຈຸດວັດແທກສະຖານີອຸຕຸນິຍົມວິທະຍາ ສະເລ່ຍແມ່ນ 66.2 dBA/24h, ແລະ ຈຸດວັດແທກວິທະຍາໄລເຕັກນິກ ຄ່າສະເລ່ຍໃນ 24 ຊົ່ວໂມງ ແມ່ນ 69.6 dBA/24h. ເຊິ່ງທັງສອງຈຸດແມ່ນຢູ່ໃນເກນມາດຕະຖານສິ່ງແວດລ້ອມແຫ່ງຊາດເຊິ່ງກຳນົດໄວ້ແມ່ນ  $L_{max} = 115$  dBA/24h.

### 3.3 ສະພາບຄຸນນະພາບນ້ຳທຳມະຊາດ

ແຂວງວຽງຈັນເປັນຕົ້ນກຳເນີດຂອງແມ່ນ້ຳຫຼາຍສາຍ ແລະ ມີແມ່ນ້ຳໄຫຼຜ່ານຄື: ນ້ຳງຸ່ມ, ນ້ຳລິກ, ນ້ຳຊອງ, ນ້ຳແມດ, ນ້ຳມີ, ນ້ຳສັງນ້ອຍ, ນ້ຳແຈ້ງ, ນ້ຳເຊືອດ, ນ້ຳສະນາ, ນ້ຳເຟືອງ, ນ້ຳຕົງ. ປະກອບມີ 5 ອ່າງຮັບນ້ຳທີ່ສາມາດນຳໃຊ້ເຂົ້າໃນຂົງ ເຂດວຽກງານຕ່າງໆເຊັ່ນ: ນຳໃຊ້ເຂົ້າໃນວຽກງານການຜະລິດກະສິກຳ, ຜະລິດກະແສໄຟຟ້າ, ຊົມໃຊ້ໃນຊີວິດປະຈຳວັນຂອງປະຊາຊົນບັນດາເຜົ່າແລະນຳໃຊ້ເຂົ້າໃນວຽກງານອື່ນໆ.

ໃນການຕິດຕາມກວດກາຄຸນນະພາບນ້ຳ ໂດຍ ພຊສ ແຂວງວຽງຈັນ ທີ່ໄດ້ດຳເນີນການກວດກາຄຸນນະພາບນ້ຳຂອງແມ່ນ້ຳສາຍຫຼັກ ຈຳນວນ 5 ສາຍຄື: ສາຍນ້ຳລິກ, ນ້ຳງາດ, ນ້ຳສະຊະ, ນ້ຳຊີ, ແລະ ນ້ຳລາວ ລວມທັງໝົດ ທັງໝົດ 10 ຈຸດ ໃນ ສີ່ ໄລຍະຄື: ເດືອນມີນາ, ເດືອນສິງຫາ, ເດືອນຕຸລາ, ແລະ ເດືອນທັນວາ ປີ 2020. ແຕ່ດ້ວຍຂໍ້ຈຳກັດທາງດ້ານຊັບພະຍາກອນ ໂດຍສະເພາະງົບປະມານໃນລົງວັດແທກ, ແລະ ຂໍ້ຈຳກັດທາງດ້ານເຄື່ອງມືຕິດຕາມ, ສະນັ້ນ ຕົວຊີ້ວັດຄຸນນະພາບນ້ຳຈຶ່ງມີພຽງແຕ່ 6 ຕົວວັດແທກເຊິ່ງສາມາດວັດແທກໄດ້ດ້ວຍເຄື່ອງມືພາກສະໜາມໄດ້ແກ່: ຄວາມເປັນກົດ-ດັງ (pH), ປະລິມານອົອກຊີເຈນທີ່ລະລາຍໃນນ້ຳ (Dissolve Oxygen - DO), ຄ່າຊັກນຳກະແສໄຟຟ້າ (conductivity - Ec), ອຸນຫະພູມ (temperature - Temp), ທາດແຂງລະລາຍໃນນ້ຳ (total dissolved solid – TDS), ແລະ ຄວາມເຄັມ (salinity).

**ຕາຕະລາງ 7: ຈຸດວັດແທກຄຸນນະພາບນ້ຳແຂວງວຽງຈັນ**

ລ/ດ	ສາຍນ້ຳ	ສະຖານີ	ຈຸດພິກັດ
1	ນ້ຳລຶກ	ບ. ຫິນເຫີບໃຕ້, ມ. ຫິນເຫີບ, ຂ. ວຽງຈັນ	E:218116; N:2002707
		ບ. ວຽງແກ້ວ, ມ. ກາສີ, ຂ. ວຽງຈັນ	E:210231; N:2126498
		ບ. ໂພນທັນ, ມ. ກາສີ, ຂ. ວຽງຈັນ	E:208843; N:2122522
		ບ. ພູເຂົາຄຳ, ມ. ແກ້ວອຸດົມ, ຂ. ວຽງຈັນ	E:237423; N:2050655
		ບ. ໂພນສູງ, ມ. ຫິນເຫີບ, ຂ. ວຽງຈັນ	E:215299; N:2063654
		ບ. ໂພນສີດາ, ມ. ກາສີ, ຂ. ວຽງຈັນ	E:213617; N:2130386
2	ນ້ຳງາດ	ຂົວນ້ຳງາດ, ບ. ນ້ຳງາດ, ມ. ວັງວຽງ, ຂ. ວຽງຈັນ	E:240450; N:2085753
3	ນ້ຳສະນາ	ຂົວນ້ຳສະນາ, ບ. ນາແທນ, ມ. ກາສີ, ຂ. ວຽງຈັນ	E:209500; N:2123937
4	ນ້ຳຊີ	ບ. ໜອງປີ້, ມ. ເຟືອງ, ຂ. ວຽງຈັນ	E:185595; N:2073785
5	ນ້ຳລາວ	ບ. ນາດ້ວງ, ມ. ວັງວຽງ, ຂ. ວຽງຈັນ	E:236121; N:2130386

ແຫຼ່ງຂໍ້ມູນ: ຂະແໜງນ້ຳ, ພະແນກຊັບພະຍາກອນທຳມະຊາດ ແລະ ສິ່ງແວດລ້ອມ ແຂວງວຽງຈັນ. 2020.





ຮູບ 3: ການລົງຕິດຕາມຄຸນນະພາບນໍ້າຂອງ ສາຍນໍ້າລຶກ ໂດຍ ພຊສ ແຂວງວຽງຈັນ ໃນປີ 2020

ຜ່ານການຕິດຕາມຄຸນນະພາບນໍ້າເຫັນວ່າຄ່າຂອງຕົວວັດແທກໃນແຕ່ລະຈຸດແມ່ນຢູ່ໃນຄ່າເກນມາດຕະຖານ ສິ່ງແວດລ້ອມແຫ່ງຊາດ, ໂດຍສົມທຽບກັບມາດຕະຖານທີ່ໃຊ້ປຽບທຽບມາດຕະຖານຄຸນນະພາບນໍ້າໜ້າດິນ ປະເພດ 2 ເຊິ່ງເປັນແຫຼ່ງນໍ້າທີ່ໃຊ້ອຸປະໂພກ ແລະ ບໍລິໂພກ ແຕ່ຕ້ອງໄດ້ຜ່ານການຂ້າເຊື້ອ, ໂດຍນໍ້າປະເພດນີ້ເໝາະສໍາລັບ ການກະສິກໍາ, ການລ້ຽງສັດ ແລະ ອື່ນໆ. ເຊິ່ງລາຍລະອຽດຂອງຜົນການຕິດຕາມກວດກາ ແມ່ນສະແດງຢູ່ໃນ ຕາຕະລາງດັ່ງລຸ່ມນີ້:

**ຕາຕະລາງ 8:** ຄ່າສະເລັຍຜົນການວັດແທກຄຸນນະພາບນໍ້າ ໃນ ເດືອນມີນາ, ສິງຫາ, ຕຸລາ, ແລະ ທັນວາ ປີ 2020

ລ/ດ	ສາຍນໍ້າ	ສະຖານີ	ຕົວວັດແທກ					
			pH	DO (mg/L)	Ec (uS/Cm)	Temp ( °C)	TDS (mg/L)	Sal
		Std.	6-8	>6.0	≤ 1,000	ບໍ່ໄດ້ກຳນົດ	ບໍ່ໄດ້ກຳນົດ	ບໍ່ໄດ້ກຳນົດ
1	ນໍ້າລຶກ	ບ. ຫິນເຫີບໃຕ້, ມ. ຫິນເຫີບ, ຂ. ວຽງຈັນ	7.38	7.25	171.5	26.8	171.5	0.0
		ບ. ວຽງແກ້ວ, ມ. ກາສີ, ຂ. ວຽງຈັນ	7.97	8.45	340.5	26.1	340.7	0.07
		ບ. ໂພນທັນ, ມ. ກາສີ, ຂ. ວຽງຈັນ	7.99	8.84	339.7	25.0	340	0.07
		ບ. ພູເຂົາຄຳ, ມ. ແກ້ວອຸດົມ, ຂ. ວຽງຈັນ	7.56	7.47	164.75	27.2	164.75	0.0
		ບ. ໂພນສູງ, ມ. ຫິນເຫີບ, ຂ. ວຽງຈັນ	7.44	7.22	176.5	27.1	176.75	0.0
		ບ. ໂພນສີດາ, ມ. ກາສີ, ຂ. ວຽງຈັນ	8.18	8.82	360.5	24.87	360.75	0.07
2	ນໍ້າງາດ	ຂົວນໍ້າງາດ, ບ. ນໍ້າງາດ, ມ. ວັງວຽງ, ຂ. ວຽງຈັນ	7.68	7.85	111.0	26.22	111.5	0.0
3	ນໍ້າສະນາ	ຂົວນໍ້າສະນາ, ບ. ນາແທນ, ມ. ກາສີ, ຂ. ວຽງຈັນ	8.09	8.575	341.5	22.42	341.75	0.07
4	ນໍ້າຊີ	ບ. ໜອງປ່, ມ. ເຟືອງ, ຂ. ວຽງຈັນ	7.38	8.08	103.5	24.55	103.75	0.0
5	ນໍ້າລາວ	ບ. ນາດ້ວງ, ມ. ວັງວຽງ, ຂ. ວຽງຈັນ	7.5	7.77	94.42	24.5	94.75	0.0

\*Std = ມາດຕະຖານສິ່ງແວດລ້ອມແຫ່ງຊາດ

- ໝາຍເຫດ: ມາດຕະຖານທີ່ໃຊ້ປຽບທຽບ ຄຸນນະພາບນໍ້າແມ່ນອີງຕາມມາດຕະຖານຄຸນນະພາບນໍ້າໜ້າດິນ ປະເພດ 2 ທີ່ລະບຸໄວ້ໃນ ຂໍ້ຕົກລົງວ່າດ້ວຍມາດຕະຖານສິ່ງແວດລ້ອມແຫ່ງຊາດ ເລກທີ 0832/ກຊສ. ລົງວັນທີ 07 ກຸມພາ 2017. ແຫຼ່ງຂໍ້ມູນ: ຂະແໜງນໍ້າ, ພະແນກຊັບພະຍາກອນທຳມະຊາດ ແລະ ສິ່ງແວດລ້ອມ ແຂວງວຽງຈັນ, 2020.

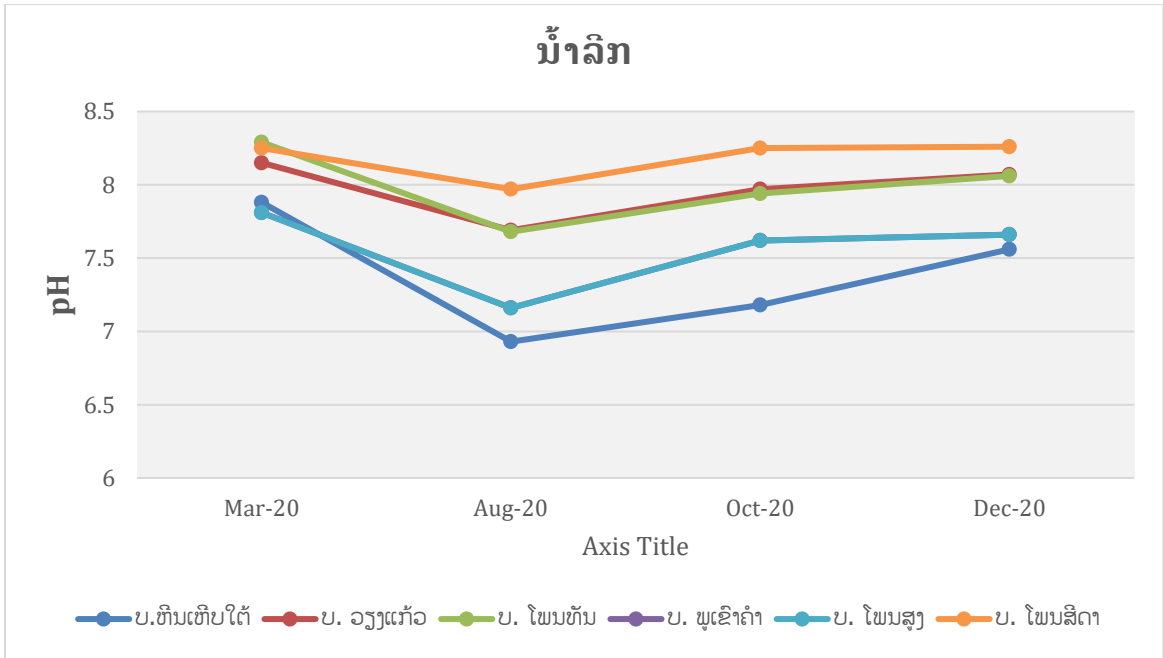
## ຜົນການຕິດຕາມຄຸນນະພາບສາຍນ້ຳລຶກ, ນ້ຳງາດ, ນ້ຳສະນາ, ນ້ຳຊື, ແລະ ນ້ຳລາວ

ອີງຕາມມາດຕະຖານສິ່ງແວດລ້ອມແຫ່ງຊາດ, ຄ່າຕົວວັດແທກຄວາມເປັນກົດ-ດັ່ງ (pH) ແມ່ນກຳນົດໄວ້ລະຫວ່າງ 6-8. ຜ່ານການຕິດຕາມວັດແທກຄຸນນະພາບນ້ຳຂອງ ສາຍນ້ຳລຶກຢູ່ທັງໝົດ 6 ຈຸດເຫັນວ່າ ຈຸດວັດແທກເຂດ ບ້ານ ໂພນສີດາ ເມືອງ ກາສີ ມີຄ່າ pH ທີ່ສູງທັງໃນຊ່ວງລະດູແລ້ງ ແລະ ລະດູຝົນ. ນອກຈາກນີ້ຈຸດວັດແທກໃນ ເຂດບ້ານວຽງແກ້ວ ແລະ ບ້ານໂພນທັນ ເມືອງກາສີ ກໍ່ມີຄ່າ pH ທີ່ສູງເກີນກວ່າມາດຕະຖານໃນຊ່ວງທ້າຍລະດູຝົນ ຈົນຮອດລະດູແລ້ງ (ເດືອນຕຸລາ, ເດືອນທັນວາ, ແລະ ເດືອນມີນາ). ສະນັ້ນ, ຈະຕ້ອງໄດ້ມີການຕິດຕາມຄຸນນະພາບນ້ຳໃນເຂດດັ່ງກ່າວວ່າ ການທີ່ຄ່າ pH ສູງແມ່ນມີສາເຫດມາຈາກຫຍັງ. ສຳລັບຈຸດວັດແທກ ເຂດບ້ານຫີນເຫີບໃຕ້ ເມືອງຫີນເຫີບ, ແລະ ບ້ານພູເຂົາຄຳ ເມືອງແກ້ວອຸດົມ ແມ່ນມີຄ່າ pH ຢູ່ໃນເກນມາດຕະຖານ.

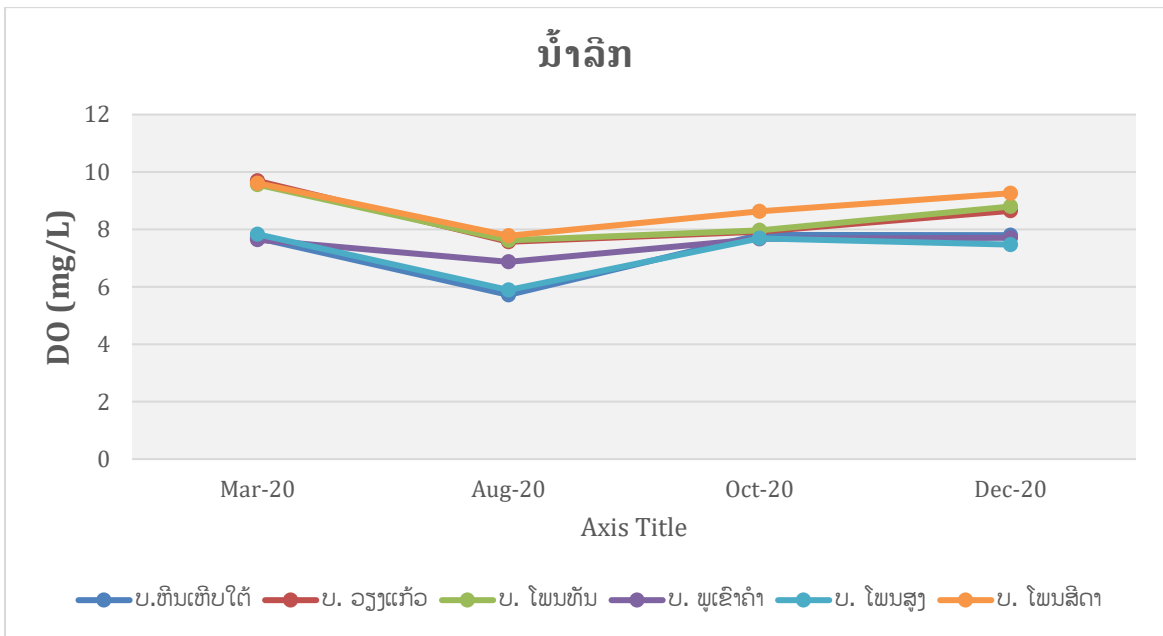


ຮູບ 4: ສາຍນ້ຳລຶກ ເຂດເມືອງເຟືອງ, ແຂວງວຽງຈັນ

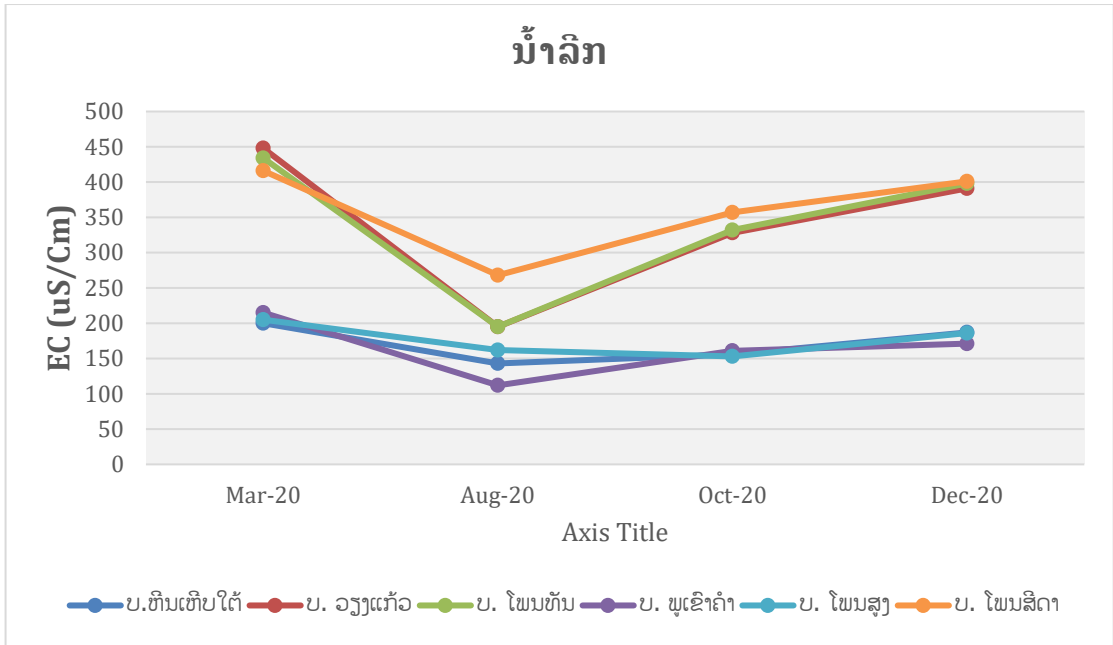
ສຳລັບ ປະລິມານອັອກຊີເຈນທີ່ລະລາຍໃນນ້ຳ (Dissolve Oxygen – DO) ໃນມາດຕະຖານສິ່ງແວດລ້ອມແຫ່ງຊາດ ໄດ້ມີການກຳນົດໄວ້ແມ່ນບໍ່ໃຫ້ຕໍ່າກວ່າ 6 mg/L; ຄ່າຊັກນຳກະແສໄຟຟ້າ (conductivity – Ec) ຕ້ອງໜ້ອຍກວ່າ 1,000 uS/cm. ເຊິ່ງຜ່ານການຕິດຕາມເຫັນວ່າຕົວວັດແທກຄຸນນະພາບນ້ຳທັງສອງຕົວວັດແທກແມ່ນຢູ່ໃນເກນມາດຕະຖານ. ສຳລັບຕົວວັດແທກ ອຸນຫະພູມ (temperature - Temp), ທາດແຂງລະລາຍໃນນ້ຳ (total dissolved solid – TDS), ແລະ ຄວາມເຄັມ (salinity) ປັດຈຸບັນ ສປປລາວ ຍັງບໍ່ທັນໄດ້ມີການກຳນົດຄ່າມາດຕະຖານຂອງຕົວວັດແທກເຫຼົ່ານີ້ໄວ້.



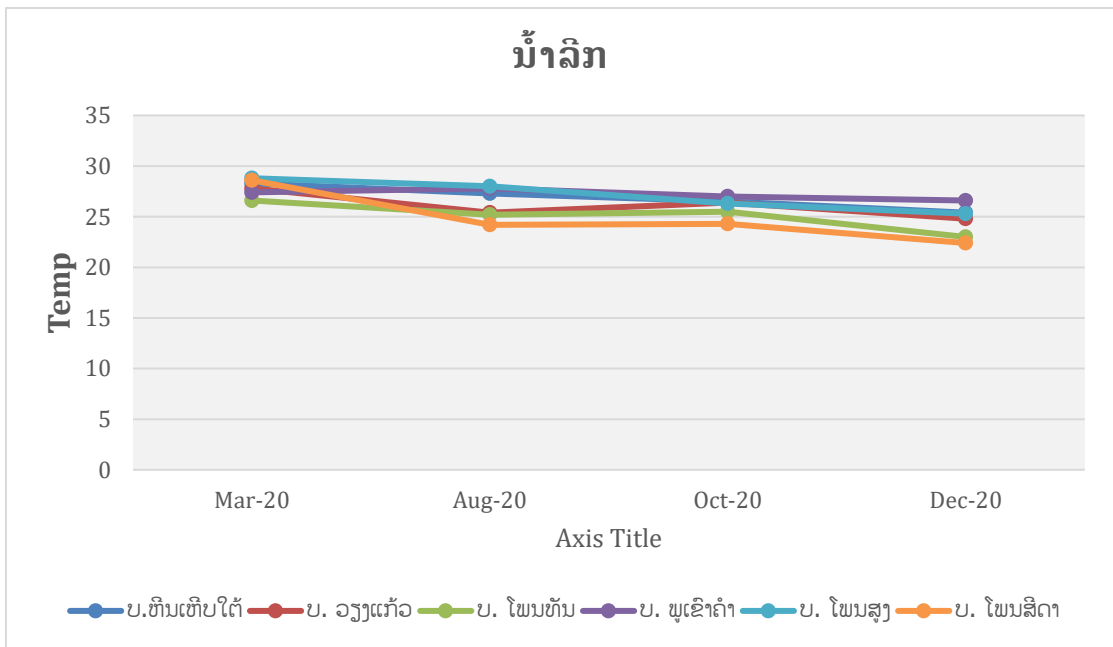
ຮູບ 5: ເສັ້ນສະແດງ ຄ່າຄວາມເປັນກົດ-ດ່າງ ຂອງສາຍນ້ຳລຶກ



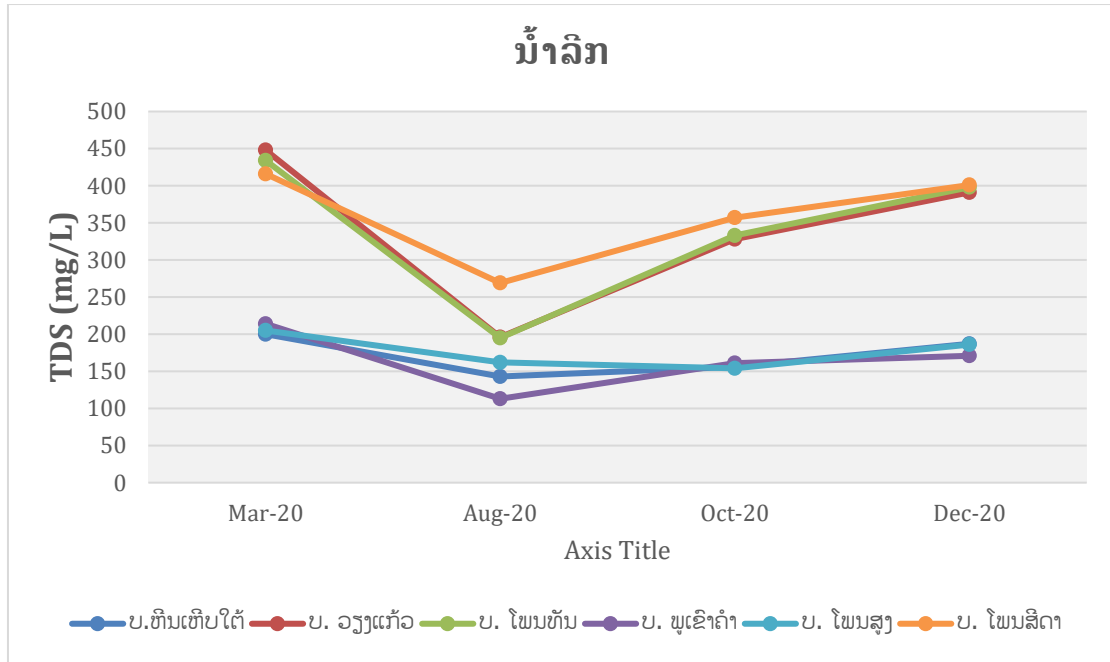
ຮູບ 6: ເສັ້ນສະແດງປະລິມານອັອກຊີເຈນທີ່ລະລາຍໃນນ້ຳ ຂອງສາຍນ້ຳລຶກ



ຮູບ 7: ຄ່າຊັກນໍາກະແສໄຟຟ້າ ຂອງສາຍນໍ້າລຶກ

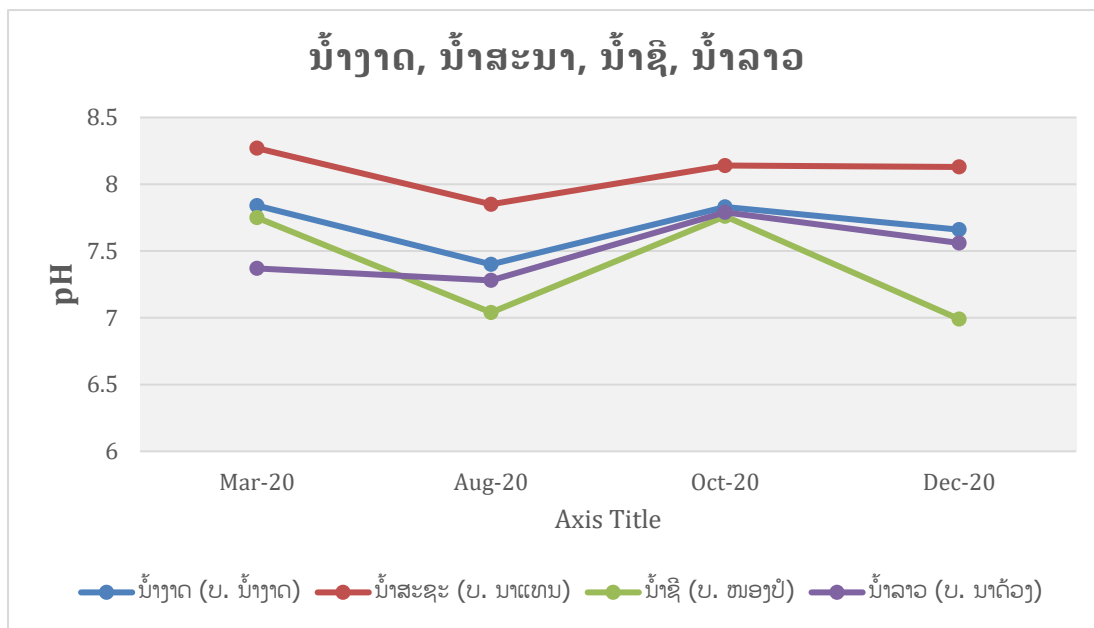


ຮູບ 8: ອຸນຫະພູມໃນນໍ້າ ຂອງ ສາຍນໍ້າລຶກ



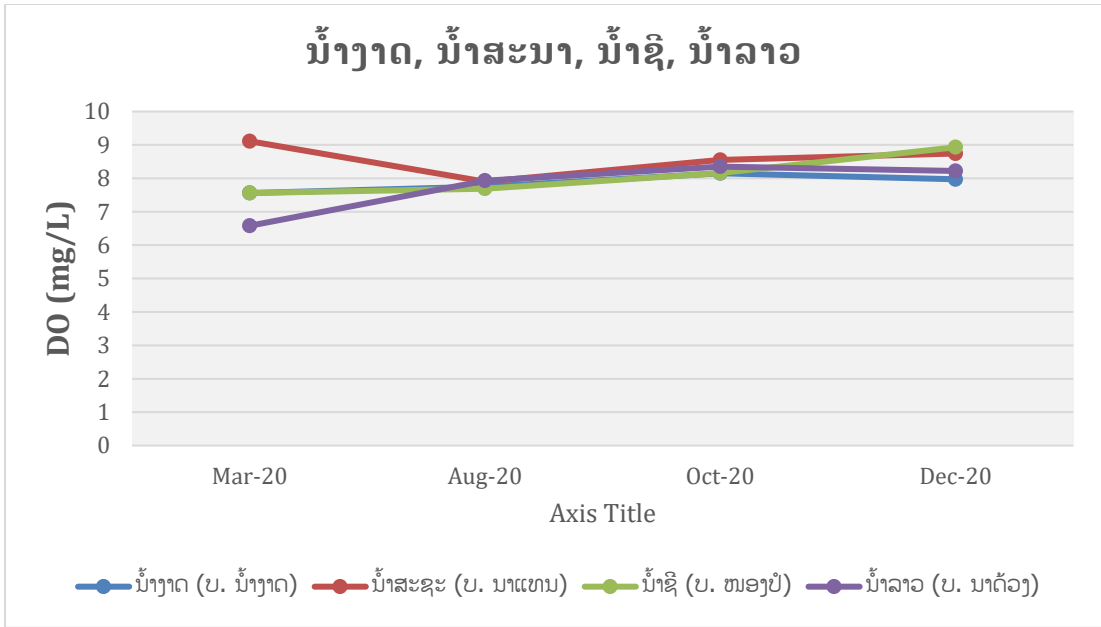
ຮູບ 9: ທາດແຂງລະລາຍໃນນ້ຳ ຂອງ ສາຍນ້ຳລົກ

ສຳລັບຄຸນນະພາບນ້ຳຂອງນ້ຳງາດ, ນ້ຳສະນາ, ນ້ຳຊີ, ແລະ ນ້ຳລາວ ທີ່ໄດ້ມີການຕິດຕາມໃນໄລຍະ ເດືອນ ມີນາ, ເດືອນສິງຫາ, ເດືອນຕຸລາ, ແລະ ເດືອນທັນວາ ປີ 2020 ເຫັນວ່າ ຕົວວັດແທກຄຸນນະພາບນ້ຳ pH, DO, Ec ແມ່ນຢູ່ໃນເກນມາຕະຖານ. ມີພຽງນ້ຳງາດ (ຈຸດວັດແທກບ້ານນ້ຳງາດ) ແມ່ນມີຄ່າ pH ທີ່ສູງກວ່າຄ່າມາດຕະຖານ ສິ່ງແວດລ້ອມແຫ່ງຊາດ. ສ່ວນຕົວວັດແທກຄຸນນະພາບນ້ຳປະເພດອຸນຫະພູມ, ແລະ ຄວາມເຄັມ (salinity) ແມ່ນ ຍັງບໍ່ທັນໄດ້ກຳນົດໄວ້ໃນມາດຕະຖານສິ່ງແວດລ້ອມແຫ່ງຊາດ.

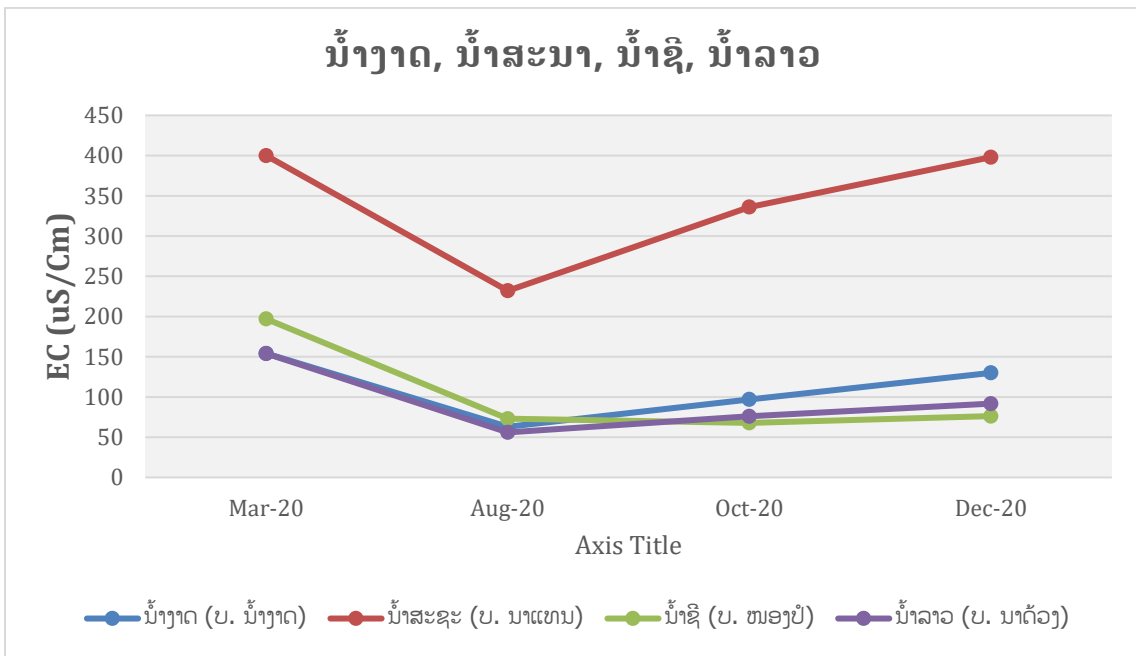


ຮູບ 10: ເສັ້ນສະແດງ ຄ່າຄວາມເປັນກົດ-ດ່າງ ຂອງສາຍນ້ຳງາດ, ນ້ຳຊີ, ແລະ ນ້ຳລາວ

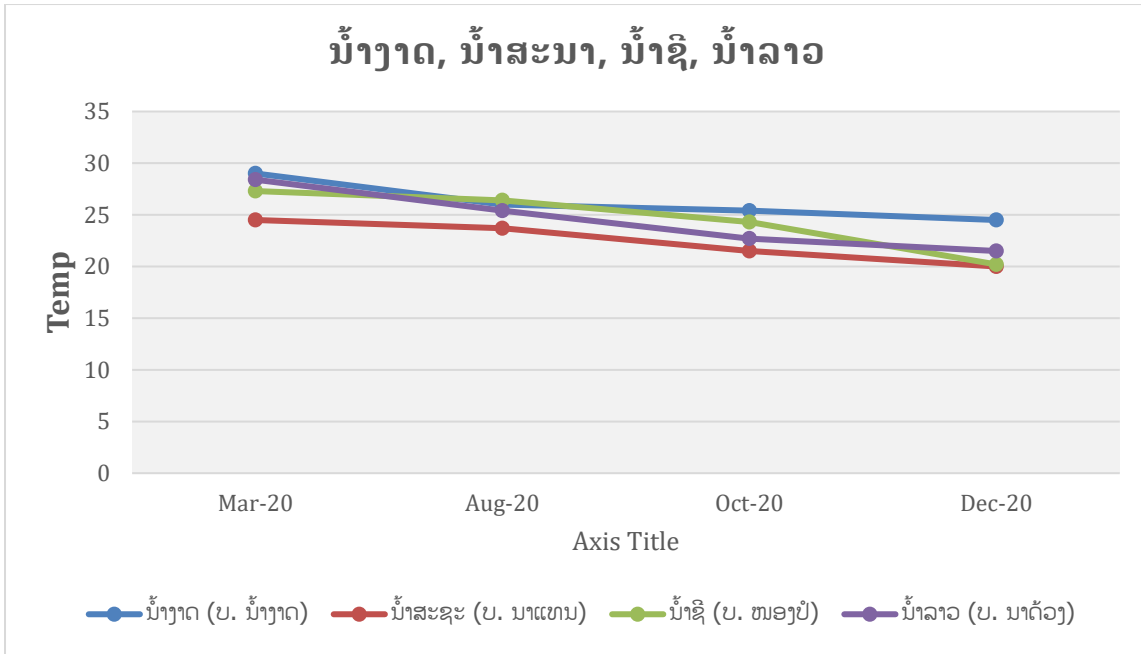




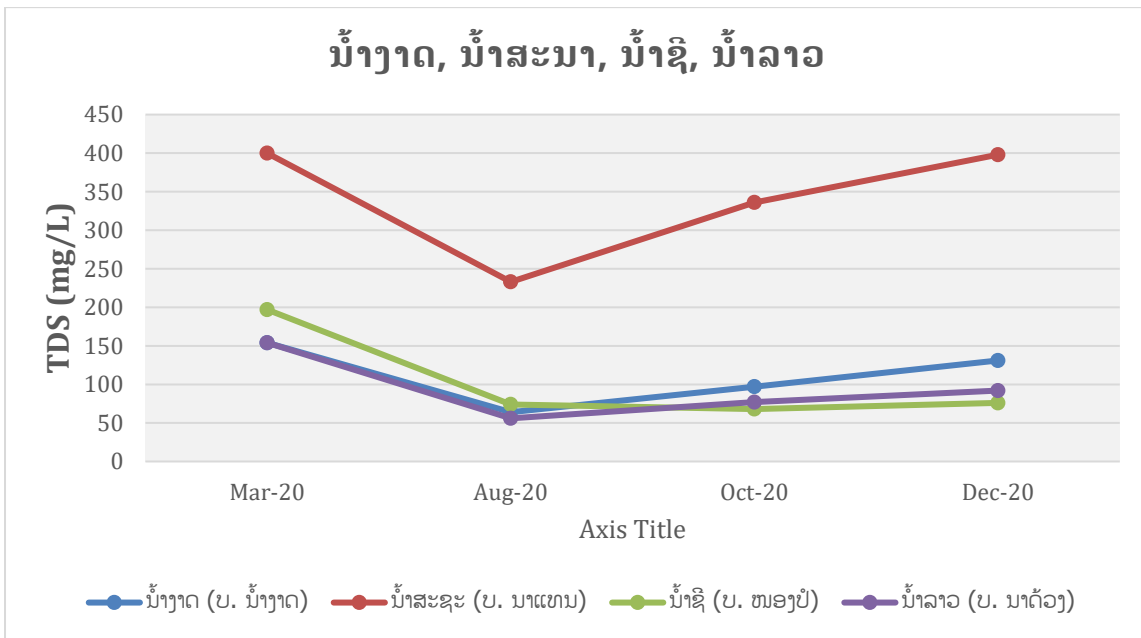
ຮູບ 11: ເສັ້ນສະແດງປະລິມານອັອກຊີເຈນທີ່ລະລາຍໃນນ້ຳ ຂອງສາຍນ້ຳງາດ, ນ້ຳຊີ, ແລະ ນ້ຳລາວ



ຮູບ 12: ເສັ້ນສະແດງຄ່າຊັກນໍາກະແສໄຟຟ້າ ຂອງສາຍນ້ຳງາດ, ນ້ຳຊີ, ແລະ ນ້ຳລາວ



ຮູບ 13: ເສັ້ນສະແດງ ອຸນຫະພູມໃນນ້ຳ ຂອງສາຍນ້ຳງາດ, ນ້ຳຊີ, ແລະ ນ້ຳລາວ



ຮູບ 14: ເສັ້ນສະແດງທາດແຂງລະລາຍໃນນ້ຳ ຂອງສາຍນ້ຳງາດ, ນ້ຳຊີ, ແລະ ນ້ຳລາວ

### 3.4 ສະພາບການນໍາໃຊ້ສານເຄມີ

ສານເຄມີແມ່ນໄດ້ມີການຖືກນໍາໃຊ້ໃນຫຼາຍໆຂະແໜງການໂດຍສະເພາະການນໍາໃຊ້ໃນຂະແໜງກະສິກໍາ, ການຂຸດຄົ້ນ ແລະ ປຸງແຕ່ງແຮ່ທາດ, ແລະ ອຸດສາຫະກໍາຈໍານວນໜຶ່ງ.

#### 3.4.1 ການນໍາໃຊ້ສານເຄມີໃນການຂຸດຄົ້ນຄໍາ

ໃນການຂຸດຄົ້ນ ແລະ ສະກັດເອົາຄໍາ ແມ່ນໄດ້ມີການນໍາໃຊ້ສານເຄມີທີ່ສໍາຄັນ 2 ຊະນິດໄດ້ແກ່: ສານບາຫຼອດ (mercury – Hg) ເຊິ່ງໄດ້ມີການນໍາໃຊ້ໃນຫັດຖະກໍາຮ່ອນຄໍາແບບຟື້ນບ້ານ ແລະ ບໍ່ຄໍາຂະໜາດນ້ອຍ; ແລະ ສານໄຊຢາໄນ (cyanide) ເຊິ່ງໄດ້ມີການນໍາໃຊ້ໃນໂຄງການບໍ່ຄໍາຂະໜາດໃຫຍ່ ແລະ ມີເຕັກໂນໂລຊີທີ່ທັນສະໄໝ.

ສານບາຫຼອດ (mercury – Hg) ໄດ້ຖືກນໍາໃຊ້ໃນການສະກັດເອົາຄໍາໃນກິດຈະກໍາຮ່ອນຄໍາ ແບບຟື້ນບ້ານ ແລະ ບໍ່ຄໍາຂະໜາດນ້ອຍຈໍານວນໜຶ່ງ ຂອງ ສປປລາວ. ຜ່ານການສໍາຫຼວດ ແລະ ເກັບກໍາຂໍ້ມູນຂອງ ກົມຄວບຄຸມ ແລະ ຕິດຕາມກວດກາມົນລະພິດ ພົບວ່າແຂວງ ວຽງຈັນ ມີກິດຈະກໍາຫັດຖະກໍາຮ່ອນຄໍາແບບຟື້ນບ້ານ ຢູ່ຈໍານວນ 4 ເມືອງຄື: ເມືອງ ຊະນະຄາມ, ເມືອງ ໜື່ນ, ເມືອງ ແມດ, ແລະ ເມືອງ ກາສີ. ຜ່ານການລົງສໍາພາດປະຊາຊົນທີ່ດໍາເນີນກິດຈະກໍາຮ່ອນຄໍາແບບຟື້ນບ້ານ ເຫັນວ່າມີນັກຮ່ອນຄໍາຈໍານວນໜຶ່ງໄດ້ມີການນໍາໃຊ້ ສານບາຫຼອດ (Hg) ເພື່ອໃຊ້ໃນການສະກັດ ຫຼື ຄັດແຍກເອົາຄໍາອອກຈາກແຮ່. ເນື່ອງຈາກວ່າການນໍາໃຊ້ສານບາຫຼອດສະກັດເອົາຄໍາ ຈະໄດ້ທອງຄໍາທີ່ບໍລິສຸດຫຼາຍກວ່າວິທີການດັ້ງເດີມທີ່ບໍ່ມີການນໍາໃຊ້ສານບາຫຼອດ ແລະ ທອງຄໍາທີ່ບໍລິສຸດນີ້ຈະມີລາຄາສູງ, ໃນບາງຂົງເຂດຂອງແຂວງວຽງຈັນໄດ້ມີການສະກັດເອົາຄໍາຈາກຫີນແຂງ, ເຊິ່ງນັກຂຸດຄົ້ນແຮ່ ຂຸດຄົ້ນຫີນແຂງດ້ວຍມື ໂດຍນໍາໃຊ້ໄມ້ຄ້ອນທຸບຫີນ ແລະ ບົດຫີນໃຫ້ລະອຽດ ແລ້ວນໍາແຮ່ດັ່ງກ່າວມາຮ່ອນ ແລ້ວຄັດແຍກເອົາແຮ່ຄໍາ ໂດຍນໍາໃຊ້ສານບາຫຼອດ. ນອກຈາກການນໍາໃຊ້ສານບາຫຼອດໂດຍນັກຮ່ອນຄໍາແລ້ວ ຍັງຄາດວ່າມີການນໍາໃຊ້ໃນບັນດາຮ້ານທີ່ຮັບຊື້-ຂາຍຄໍາ ທີ່ໄດ້ມາຈາກການຮ່ອນ ເພື່ອສະກັດເອົາຄໍາທີ່ບໍລິສຸດ. ຜ່ານການປະເມີນ ສາມາດຄາດຄະເນໄດ້ວ່າມີການນໍາໃຊ້ສານບາຫຼອດໃນຫັດຖະກໍາຮ່ອນຄໍາແບບຟື້ນເມືອງ ແລະ ຮ້ານຮັບຊື້-ຂາຍຄໍາ ພາຍໃນ **ແຂວງວຽງຈັນປະມານ 27kg/ປີ** (ກຄມ, 2020) ຈາກການປະເມີນເຫັນໄດ້ວ່າການນໍາໃຊ້ສານບາຫຼອດມີປະລິມານບໍ່ສູງ ແລະ ມີນັກຮ່ອນຄໍາບາງສ່ວນເທົ່ານັ້ນທີ່ໄດ້ນໍາໃຊ້ ເນື່ອງຈາກສານບາຫຼອດສາມາດຫາຊື້ໄດ້ຍາກ ແລະ ມີລາຄາຄ່ອນຂ້າງສູງ ແລະ ນັກຮ່ອນຄໍາຈໍານວນໜຶ່ງຍັງມີຄວາມຢ້ານກົວອັນຕະລາຍໃນການນໍາໃຊ້, ນອກຈາກນີ້ສານບາຫຼອດຍັງເປັນສານທີ່ສາມາດນໍາກັບມາໃຊ້ຊ້ໍາໄດ້.

ນອກຈາກຫັດຖະກໍາຮ່ອນຄໍາແບບຟື້ນເມືອງແລ້ວ ແຂວງວຽງຈັນຍັງມີໂຄງການຂຸດຄົ້ນ ແລະ ປຸງແຕ່ງຄໍາຂະໜາດກາງ ແລະ ຂະໜາດໃຫຍ່ ຢູ່ 2 ຕົວເມືອງໄດ້ແກ່: ເມືອງ ຊະນະຄາມ, ແລະ ເມືອງ ກາສີ. ເຊິ່ງໂຄງການເຫຼົ່ານີ້ໄດ້ມີການນໍາໃຊ້ເຄື່ອງຈັກ ແລະ ເຕັກໂນໂລຊີໃນການສະກັດເອົາຄໍາ ໂດຍໄດ້ມີການນໍາໃຊ້ສານອັນຕະລາຍຈໍານວນໜຶ່ງ ໂດຍສານເຄມີທີ່ສໍາຄັນແມ່ນ ສານໄຊຢາໄນ. ເຊິ່ງປະລິມານການນໍາໃຊ້ຢ່າງລະອຽດຈະຕ້ອງໄດ້ມີການເກັບກໍາຂໍ້ມູນ ແລະ ຕິດຕາມການນໍາໃຊ້ຢ່າງໃກ້ຊິດ, ເນື່ອງຈາກສານດັ່ງກ່າວມີຄວາມເປັນພິດ ຖ້າຫາກຄຸ້ມຄອງບໍ່ຖືກເຕັກນິກ ແລະ ຮົ່ວໄຫຼອອກສູ່ສິ່ງແວດລ້ອມ.

### 3.4.2 ການນໍາໃຊ້ສານເຄມີໃນການປູກກ້ວຍ

ກິດຈະກຳການປູກກ້ວຍ ແມ່ນ ກິດຈະກຳໜຶ່ງທີ່ຊ່ວຍຊຸກຍູ້ການພັດທະນາເສດຖະກິດສັງຄົມ ແລະ ສ້າງວຽກ ເຮັດງານທຳໃຫ້ປະຊາຊົນພາຍໃນແຂວງ, ເຊິ່ງເລີ່ມແຕ່ ວັນທີ 4 ພະຈິກ 2019 ເປັນຕົ້ນມາ ກອງເລຂາຄະນະກຳມະ ການ ໄດ້ລົງສົມທົບກັບອົງການປົກຄອງ, ຄະນະຄຸ້ມຄອງການປູກກ້ວຍຂອງເມືອງ, ບ້ານ ແລະ ບໍລິສັດ ເພື່ອການ ກວດກາ ແລະ ເກັບກຳຂໍ້ມູນເອກະສານຕ່າງໆ ທີ່ພາກລັດອະນຸຍາດໃຫ້ບໍລິສັດ, ການປູກພືດຕ່າງໆກວດກາເນື້ອທີ່ ດິນ ( ດິນລັດ ແລະ ດິນປະຊາຊົນ) ໃນປັດຈຸບັນແຂວງວຽງຈັນມີໂຄງການປູກກ້ວຍທັງໝົດ 14 ບໍລິສັດ, ມີ 16 ສວນ ຢູ່ໃນ 5 ເມືອງ ລວມເນື້ອທີ່ການປູກກ້ວຍຂອງແຂວງວຽງຈັນທັງໝົດມີ 1,926.48 ເຮັກຕາໃນນີ້ມີດິນລັດ ທີ່ບໍລິສັດເຊົ່າທັງໝົດ 144.82 ເຮັກຕາ, ປະກອບມີ 3 ບໍລິສັດ ເຊິ່ງມີລາຍຊື່ລະອຽດດັ່ງນີ້:

1. ບໍລິສັດ ຈິນຕາລີ້ ຈຳກັດ, ຕັ້ງຢູ່ ບ້ານຫາດສ້ຽວ ເມືອງ ທຸລະຄົມ, ມີເນື້ອທີ່ 154 ເຮັກຕາ ( ດິນປະຊາຊົນ)
2. ບໍລິສັດ ສອນວິໄລ ຈຳກັດ, ຕັ້ງຢູ່ ບ້ານໂພນຄຳ ເມືອງ ທຸລະຄົມ, ມີເນື້ອທີ່ 57,82 ເຮັກຕາ ( ດິນ ປະຊາຊົນ)
3. ບໍລິສັດ ພູວະນາດ ພັດທະນາ ແລະ ສົ່ງເສີມກະສິກຳ ຂາອອກ-ຂາເຂົ້າຂຳກັດຜູ້ດຽວ, ຕັ້ງຢູ່ ບ້ານນານິນ ເມືອງ ວຽງຄຳ, ມີເນື້ອທີ່ 50 ເຮັກຕາ ( ດິນປະຊາຊົນ)
4. ບໍລິສັດ ວິເອັສອຸດສາຫະກຳການຄ້າ ຈຳກັດຜູ້ດຽວ, ຕັ້ງຢູ່ ບ້ານປາກກະຍຸງ ເມືອງວຽງຄຳ, ມີເນື້ອທີ່ 146 ເຮັກຕາ, ບ້ານໂພນຄຳ ເມືອງແກ້ວອຸດົມ, ມີເນື້ອທີ່ 161 ເຮັກຕາ, ແລະ ເມືອງຫິນເຫີບ ມີ ບ້ານຫິນເຫີບເ ໜືອ, ບ້ານຄອນພູກ, ບ້ານນາຊັດ ແລະ ບ້ານນາຕ້າຍ ມີເນື້ອທີ່ 391,8 ເຮັກຕາ ( ດິນປະຊາຊົນ)
5. ບໍລິສັດ ເວີຍແມນ ປູກພືດກະສິກຳ-ອຸດສາຫະກຳ ແລະ ລ້ຽງສັດ ຈຳກັດຜູ້ດຽວ, ຕັ້ງຢູ່ ບ້ານວຽງແກ້ວ ເມືອງ ແກ້ວອຸດົມ, ມີເນື້ອທີ່ 60,33 ເຮັກຕາ ( ດິນ ລັດ 33.33 ເຮັກຕາ, ດິນປະຊາຊົນ 30 ເຮັກຕາ)
6. ບໍລິສັດ ເອເຊຍ-ປາຊີຟິກ ທີ່ປົກສາການຄ້າ-ການລົງທຶນ ຈຳກັດຜູ້ດຽວ, ຕັ້ງຢູ່ ບ້ານໂພນຄຳ ແລະ ບ້ານ ແກ້ວກູ່ ເມືອງ ທຸແກ້ວອຸດົມ, ມີເນື້ອທີ່ 89,65 ເຮັກຕາ ( ດິນປະຊາຊົນ )
7. ບໍລິສັດ ບໍລິສັດພັດທະນາກະສິກຳ ຈຳກັດ, ຕັ້ງຢູ່ ບ້ານນາພິງ ເມືອງ ຫິນເຫີບ, ມີເນື້ອທີ່ 75 ເຮັກຕາ( ດິນ ລັດ )
8. ບໍລິສັດ ຜາລີ ຢູເຊີໄຄ ພັດທະນາກະສິກຳ ຄົບວົງຈອນ ຈຳກັດຜູ້ດຽວ, ຕັ້ງຢູ່ ບ້ານນາພິງ, ບ້ານວຽງຄຳ, ບ້ານມຸກ ແລະ ບ້ານນາທ່ອງ ເມືອງ ຫິນເຫີບ, ມີເນື້ອທີ່ 204.39 ເຮັກຕາ ( ດິນປະຊາຊົນ )
9. ບໍລິສັດ ໂຢງເຊິນ ພັດທະນາກະສິກຳ ການຄ້າຂາອອກ-ຂາເຂົ້າ ຈຳກັດຜູ້ດຽວ ( ເອກະສານອອກຢູ່ ນະຄອນຫຼວງ ແຕ່ກວມດິນແຂວງວຽງຈັນ 2 ບ້ານ, ຕັ້ງຢູ່ ບ້ານສວນມອນ ແລະ ບ້ານນ້ຳໄທ່ມ ເມືອງ ຫິນ ເຫີບ, ມີເນື້ອທີ່ 95 ເຮັກຕາ ( ດິນປະຊາຊົນ )
10. ບໍລິສັດ ຈິນຊຸຍ ຈຳກັດຜູ້ດຽວ, ຕັ້ງຢູ່ ບ້ານມຸກ ແລະ ບ້ານນາຫວາຍ ເມືອງ ຫິນເຫີບ, ມີເນື້ອທີ່ 101 ເຮັກຕາ (ດິນປະຊາຊົນ )
11. ບໍລິສັດ ຈິນຊຸນ ພັດທະນາກະສິກຳ ຈຳກັດ, ຕັ້ງຢູ່ ບ້ານນາແຄ ເມືອງ ວັງວຽງ, ມີເນື້ອທີ່ 36.49 ເຮັກຕາ ( ດິນລັດ )
12. ບໍລິສັດ ຊຸຍຊິງ ພັດທະນາກະສິກຳ ຈຳກັດຜູ້ດຽວ, ຕັ້ງຢູ່ ບ້ານນາພິງ ເມືອງ ຫິນເຫີບ, ມີເນື້ອທີ່ 100 ເຮັກຕາ ( ດິນປະຊາຊົນ )
13. ບໍລິສັດ ຢົງຊິງ ພັດທະນາ ຈຳກັດຜູ້ດຽວ, ຕັ້ງຢູ່ ບ້ານຜາທ່ອງ ແລະ ບ້ານນາດ້ວງ ເມືອງ ວັງວຽງ, ມີເນື້ອທີ່ 104 ເຮັກຕາ ( ດິນປະຊາຊົນ )
14. ບໍລິສັດ ເມືອງເພືອງ ພັດທະນາກະສິກຳ ຄົບວົງຈອນ ຈຳກັດຜູ້ດຽວ, ຕັ້ງຢູ່ ບ້ານນາຫວ້ານ ເມືອງ ເພືອງ, ມີ ເນື້ອທີ່ 100 ເຮັກຕາ ( ດິນປະຊາຊົນ )

ຜ່ານການລົງສໍາຫຼວດ-ເກັບກຳຂໍ້ມູນຂອງ ພະແນກຊັບພະຍາກອນທຳມະຊາດ ແລະ ສິ່ງແວດລ້ອມ ແຂວງວຽງຈັນ ໃນຊ່ວງເດືອນຕຸລາ 2020 ເຫັນວ່າ ປຸຍເຄມີ ແລະ ຢາກຳຈັດສັດຕູພືດທີ່ໄດ້ນຳໃຊ້ ມີ 7 ຊະນິດ

**ຕາຕະລາງ 9: ສານເຄມີທີ່ໃຊ້ໃນກິດຈະກຳການປູກກ້ວຍ**

ລ/ດ	ຊະນິດສານເຄມີ	ການນຳໃຊ້
1	Difenoconazole + Azoxystrobin	ທຳລາຍພະຍາດໃບແຫ້ງ-ໃບໄໝ້
2	Thiamethoxam + Lambda-cyhalothrin	ໃຊ້ກຳຈັດເພີ້ຍ
3	Fenpropathrin	ກຳຈັດໄຮແດງ
4	Propiconazol	ກຳຈັດໂລກໃບຈູດ
5	Avermectin + Spirodiclofen	ກຳຈັດໜອນ ແລະ ແມງໄມ້
6	ປຸຍສຸດ 14-6-20	ບຳລຸງຕົ້ນກ້ວຍ
7	ປຸຍສຸດ 12-12-17	ບຳລຸງຕົ້ນກ້ວຍ

ບັນດາສານເຄມີດັ່ງກ່າວ ສ່ວນໃຫຍ່ແມ່ນໄດ້ຮັບການສະໜອງຈາກບໍລິສັດນຳເຂົ້າສານເຄມີພາຍໃນ ສປປລາວ, ເຊິ່ງ ສານເຄມີເຫຼົ່ານີ້ແມ່ນບໍ່ນອນຢູ່ໃນບັນຊີສານເຄມີທີ່ເກືອດຫ້າມ ສຳລັບ ປະລິມານການນຳໃຊ້ສານເຄມີແຕ່ລະຊະນິດແມ່ນຍັງບໍ່ມີຄວາມຊັດເຈນ ອີງຕາມສະພາບພື້ນທີ່ ແລະ ເຕັກນິກການປູກຂອງສວນກ້ວຍແຕ່ລະແຫ່ງ, ນອກຈາກນີ້ການສື່ສານໃນລະຫວ່າງການລົງສໍາຫຼວດຂໍ້ມູນຍັງມີຄວາມຫຍຸ້ງຍາກ ເພາະເຈົ້າຂອງກິດຈະການເປັນຄົນຕ່າງປະເທດ ເຊິ່ງເວົ້າພາສາລາວບໍ່ໄດ້. ນອກຈາກບັນດາສານເຄມີ ທີ່ໄດ້ລະບຸໃນຕາຕະລາງແລ້ວ, ຊາວກະສິກອນຍັງໄດ້ມີການນຳໃຊ້ຝຸ່ນຊີວະພາບຈຳນວນໜຶ່ງເພື່ອໃຊ້ບຳລຸງຕົ້ນກ້ວຍໃນແຕ່ລະໄລຍະ.

ເຖິງແມ່ນວ່າບັນດາສານເຄມີທີ່ໄດ້ນຳໃຊ້ ແມ່ນໄດ້ຮັບອະນຸຍາດຕາມລະບຽບການ ຂອງ ສປປລາວ, ແຕ່ໃນໄລຍະຜ່ານມາ ການເກີດບັນຫາທາງດ້ານຜົນກະທົບ ສ່ວນໃຫຍ່ແມ່ນເກີດຈາກການຄຸ້ມຄອງການນຳໃຊ້ທີ່ບໍ່ມີປະສິດທິພາບ ຂອງຜູ້ປະກອບການ. ສະນັ້ນ, ຈຶ່ງເຮັດໃຫ້ມີການຮົ່ວໄຫຼຂອງສານເຄມີອອກສູ່ພາຍນອກ ແລະ ສ້າງຜົນກະທົບຕໍ່ສິ່ງແວດລ້ອມ ແລະ ສັງຄົມ ຂອງພື້ນທີ່ໃກ້ຄຽງເຂດໂຄງການ.

### 3.5 ສິ່ງເສດເຫຼືອ ແລະ ການຄຸ້ມຄອງ

ໃນປີ 2019 ທົ່ວແຂວງວຽງຈັນມີປະລິມານຂີ້ເຍື້ອທັງໝົດແມ່ນ 76.3 ໂຕນ/ປີ, ເຊິ່ງໃນນັ້ນ ເມືອງທີ່ມີປະລິມານຂີ້ເຫຍື້ອຫຼາຍທີ່ສຸດແມ່ນ ເມືອງ ໂພນໂຮງ, ໂດຍມີປະລິມານຂີ້ເຫຍື້ອທີ່ສ້າງຂຶ້ນທັງໝົດແມ່ນ 12.5 ໂຕນຕໍ່ວັນ, ແລະ ເມືອງທີ່ສ້າງຂີ້ເຫຍື້ອໜ້ອຍທີ່ສຸດແມ່ນເມືອງ ຫິນເຫີບ ເຊິ່ງມີປະລິມານຂີ້ເຫຍື້ອໃນປີ 2019 ແມ່ນ 0.7 ໂຕນ ຕໍ່ວັນ. ໂດຍທົ່ວໄປ ຂີ້ເຫຍື້ອພາຍໃນແຕ່ລະເມືອງແມ່ນບໍ່ໄດ້ມີການຄັດແຍກ.

ປະລິມານຂີ້ເຫຍື້ອໃນແຕ່ລະເມືອງ ແລະ ປະລິມານລວມຂອງ ແຂວງວຽງຈັນ ສະແດງໃນຕາຕະລາງດັ່ງລຸ່ມນີ້:

**ຕາຕະລາງ 10: ປະລິມານຂີ້ເຫຍື້ອປີ 2019**

ລ/ດ	ຊື່ຕົວເມືອງ	ປະລິມານຂີ້ເຫຍື້ອ (ໂຕນ/ວັນ)	ກຳຈັດໄດ້ (ໂຕນ/ວັນ)	ສະເລັຍຕໍ່ຫົວຄົນ (kg/ຄົນ/ວັນ)	ປະເພດຂີ້ເຫຍື້ອ (%)					
					ຂີ້ເຫຍື້ອອົງຄະທາດ	ຂີ້ເຫຍື້ອທົ່ວໄປ	ປູດຕິກ	ເຈ້ຍ	ແກ້ວ	ໂຟມ
1	ໂພນໂຮງ	12	8	1.13	1	60	20	5	8	5
2	ທຸລະຄົມ	9.5		0.5	2	50	30	1.5	2.5	1
3	ແກ້ວອຸດົມ	4.5	4.5	3.0	2	50	20	3.5	3	3
4	ກາສີ	5	0.5	0.3	2	50	30	7	6	2
5	ວັງວຽງ	17	8	0.3	38.4	33	13.7	2.5	12.0	0.4
6	ເຟືອງ	5.3	2.3	0.4	2	40	32	15	3	8
7	ຊະນະຄາມ	6	n/a	n/a	n/a	n/a	n/a	n/a	n/a	n/a
8	ແມດ	6	5	1	1	70	15	4	6	5
9	ວຽງຄຳ	2.3	2.3	0.2	n/a	n/a	n/a	n/a	n/a	n/a
10	ຫີນເຫີບ	0.7	0.7	0.3	10	40	10	10	30	
	ໝົນ	8	n/a	0.4	-	15	35	10	35	5

n/a = ບໍ່ມີຂໍ້ມູນ

**ເມືອງໂພນໂຮງ**

ໃນປີ 1988 ເມືອງໂພນໂຮງໄດ້ມີສະຖານທີ່ຖິ້ມຂີ້ເຫຍື້ອ ເຊິ່ງໃຊ້ສຳລັບຖິ້ມຂີ້ເຫຍື້ອລວມຂອງ 3 ເມືອງຄື: ເມືອງໂພນໂຮງ, ເມືອງວຽງຄຳ, ແລະ ເມືອງແກ້ວອຸດົມ. ແຕ່ວ່າໃນຊ່ວງໄລຍະດັ່ງກ່າວຍັງບໍ່ທັນມີການບໍລິການຈາກທາງພາກລັດ ຫຼື ເອກຊົນ ໃນການເກັບມ້ຽນຂີ້ເຫຍື້ອ ເຊິ່ງປະຊາຊົນຈະຕ້ອງໄດ້ຂົນໄປຖິ້ມດ້ວຍຕົວເອງ. ສະນັ້ນ, ຈຶ່ງເຮັດໃຫ້ເກີດມີການຖິ້ມຂີ້ເຫຍື້ອແບບຊະຊາຍ ແລະ ບໍ່ເປັນລະບຽບຮຽບຮ້ອຍ. ຈົນເຖິງປັດຈຸບັນສະຖານທີ່ຖິ້ມຂີ້ເຫຍື້ອໃນເມືອງກ່ອນແມ່ນໄດ້ບຸກເບີກເປັນເດີນ ແລະ ຈົກເປັນຊຸມໄວ້ 2 ຊຸມ ທີ່ບ້ານໂພນຕ້ອງ - ໂພນສະຫວັນ ຫ່າງຈາກເຂດບ້ານເປັນໄລຍະທາງ 2 ກິໂລແມັດ. ແຕ່ດ້ວຍສະພາບການເພີ່ມຂຶ້ນຂອງປະຊາກອນ ແລະ ການພັດທະນາເສດຖະກິດສັງຄົມຂອງ ເມືອງໂພນໂຮງ, ຈຶ່ງເຮັດໃຫ້ປະລິມານຂີ້ເຫຍື້ອໃນຕົວເມືອງເພີ່ມຂຶ້ນ ເຮັດໃຫ້ສະຖານທີ່ຖິ້ມຂີ້ເຫຍື້ອໃກ້ຈະເຕັມແລ້ວ ເຊິ່ງຈະຕ້ອງໄດ້ມີການພິຈາລະນາຂະຫຍາຍພື້ນທີ່ເພື່ອຮອງຮັບປະລິມານຂີ້ເຫຍື້ອໃນອະນາຄົດ. ດັ່ງນັ້ນ, ການຈັດຕັ້ງຂອງບ້ານໂພນຕ້ອງ - ໂພນສະຫວັນ ຈຶ່ງໄດ້ສະເໜີ ຫ້ອງການຊັບພະຍາກອນ ທຳມະຊາດ ແລະ ສິ່ງແວດລ້ອມ ສົມທົບກັບ ຫ້ອງການໂຍທາທິການ ເມືອງໂພນໂຮງ ເພື່ອວ່າຈ້າງບໍລິສັດເອກຊົນ ໃນການສ້າງສະຖານທີ່ຖິ້ມຂີ້ເຫຍື້ອເນື້ອທີ່ 2 ເຮັກຕາ ເຊິ່ງກຳລັງຢູ່ໃນຊ່ວງພິຈາລະນາຈາກຂັ້ນເທິງ. ໃນໄລຍະຜ່ານມາເມືອງໂພນໂຮງມີດ້ານດີໃນການຄຸ້ມຄອງຂີ້ເຫຍື້ອເພາະໄດ້ຮັບການຮ່ວມມືທັງພາກລັດ ແລະ ເອກຊົນ, ແລະ ປະຊາຊົນພາຍໃນເມືອງກໍ່ໃຫ້ຄວາມຮ່ວມມືໃນການໃຊ້ບໍລິການໃນການເກັບມ້ຽນຂີ້ເຫຍື້ອເປັນຢ່າງດີ.

ແຕ່ເຖິງຢ່າງໃດກໍ່ຕາມ, ດ້ວຍສະພາບຂໍ້ຈຳກັດຂອງສະຖານທີ່ຖິ້ມຂີ້ເຫຍື້ອເຊິ່ງມີສະພາບໃກ້ເຕັມ ຈຶ່ງເຮັດໃຫ້ເກີດມີການກຳຈັດຂີ້ເຫຍື້ອດ້ວຍການຈູດເຜົາຢ່າງຫຼີກລ່ຽງບໍ່ໄດ້, ນອກຈາກນີ້ຍັງມີປະຊາຊົນຈຳນວນໜຶ່ງມີການຖິ້ມຂີ້ເຫຍື້ອຊະຊາຍ.

### ເມືອງກາສີ:

ບັນຫາຂີ້ເຫຍື້ອແມ່ນບັນຫາຕົ້ນຕໍທາງດ້ານສິ່ງແວດລ້ອມຂອງເມືອງເນື່ອງຈາກປັດໃຈຄວາມຫຍຸ້ງຍາກໃນຫຼາຍໆດ້ານ ໂດຍສະເພາະບັນດາສິ່ງອຳນວຍຄວາມສະດວກຕ່າງໆເຊັ່ນ: ຂີ້ຫຍຸ້ງຍາກ ກ່ຽວກັບ ຍານພາຫະນະຂົນສົ່ງຂີ້ເຫຍື້ອເຊິ່ງປັດຈຸບັນມີພຽງ 1 ຄັນ, ຂໍ້ຈຳກັດທາງດ້ານສະຖານທີ່ຖິ້ມຂີ້ເຫຍື້ອ ເພາະມີຊຸມຂີ້ເຫຍື້ອພຽງ 1 ແຫ່ງ ຕັ້ງຫ່າງຈາກຕົວເມືອງໄປປະມານ 7 ກິໂລແມັດ ມີຄວາມຫຍຸ້ງຍາກໃນການຂົນສົ່ງຂີ້ເຫຍື້ອໃນຍາມຝົນ ແລະ ມາເຖິງປັດຈຸບັນຊຸມຂີ້ເຫຍື້ອດັ່ງກ່າວແມ່ນເຕັມແລ້ວ. ນອກຈາກຂີ້ຫຍຸ້ງຍາກດັ່ງທີ່ກ່າວມາແລ້ວນັ້ນ ບັນຫາກ່ຽວກັບຄວາມຕື່ນຕົວຂອງປະຊາຊົນໃນການນຳໃຊ້ບໍລິການການເກັບຂີ້ເຫຍື້ອ ຍັງບໍ່ທັນສູງ. ສະນັ້ນ ການກຳຈັດຂີ້ເຫຍື້ອຂອງປະຊາຊົນສ່ວນໃຫຍ່ແມ່ນການຈູດເຜົາ, ບາງຄັ້ງກໍ່ມີຄວາມມັກງ່າຍໃສ່ລົດໄປຖິ້ມຊະຊາຍ. ຕໍ່ກັບບັນຫາດັ່ງກ່າວ ຫ້ອງການຊັບພະຍາກອນທຳມະຊາດ ແລະ ສິ່ງແວດລ້ອມເມືອງ ໄດ້ມີການສ້າງຈິດສຳນຶກທາງດ້ານການຄຸ້ມຄອງຂີ້ເຫຍື້ອ ໃຫ້ແກ່ມວນຊົນ ແລະ ສ້າງຄວາມຮັບຮູ້ໃຫ້ໜ່ວຍງານພາກລັດໃນເມືອງ;

### ເມືອງໜີ້ນ:

ປະຊາຊົນຍັງບໍ່ທັນມີຄວາມຕື່ນໂຕໃນການຄຸ້ມຄອງສິ່ງເສດເຫຼືອ ຍ້ອນມີຂໍ້ຈຳກັດທາງດ້ານພະຫະນະຮັບໃຊ້ໃນການເກັບ-ຂົນສົ່ງຂີ້ເຫຍື້ອ ເຊິ່ງໃນເມືອງມີລົດບັນທຸກພຽງແຕ່ 1 ຄັນ. ນອກຈາກນີ້ ໃນການບັງຄັບໃຊ້ລະບຽບການແມ່ນຍັງບໍ່ສາມາດເຮັດໄດ້ຢ່າງພຽງພໍ ແລະ ລະບຽບການທີ່ຮັດກຸມຂັ້ນເມືອງຍັງບໍ່ທັນມີ.



ຮູບ 15: ການເກັບລວບລວມ ແລະ ຂົນສົ່ງຂີ້ເຫຍື້ອ ຂອງ ເມືອງໜີ້ນ

## ເມືອງເພືອງ

ມີແຜນຈະບຸກເບີກເນື້ອທີ່ 2.2 ເຮັກຕາເພື່ອສ້າງສະໜາມຂີ້ເຫຍື້ອ ທີ່ສາມາດຮອງຮັບປະລິມານຂີ້ເຫຍື້ອຂອງເມືອງໄດ້ 10 ປີ.

## ເມືອງແມດ

ນັບແຕ່ປີ 2018 ເປັນຕົ້ນມາຈົນເຖິງປັດຈຸບັນ, ທາງເມືອງໄດ້ມີການໄດ້ມອບໝາຍໃຫ້ບໍລິສັດເອກຊິນເຊົາເນື້ອທີ່ດິນລວມຂອງເມືອງເພື່ອສ້າງເປັນສະຖານທີ່ຖິ້ມຂີ້ເຫຍື້ອ. ເຊິ່ງໄດ້ກຳນົດເອົາຈຸດທີ່ຫ່າງຈາກບ້ານນ້ຳຮວງ 2 ກິໂລແມັດ ເພື່ອຮອງຮັບຂີ້ເຫຍື້ອພາຍໃນເທດສະບານເມືອງ ຈຳນວນ 4 ບ້ານ ມີ 745 ຫຼັງຄາເຮືອນ. ໃນການຄຸ້ມຄອງຂີ້ເຫຍື້ອແມ່ນໄດ້ຮັບຄວາມຮ່ວມມືເປັນຢ່າງດີທັງພາກລັດ ແລະ ເອກະຊົນ, ພ້ອມກັນນັ້ນ ປະຊາຊົນກໍໄດ້ໃຫ້ຄວາມຮ່ວມມືໃນການນຳໃຊ້ບໍລິການຂົນຍ້າຍ ແລະ ກຳຈັດຂີ້ເຫຍື້ອ ເປັນຢ່າງດີ. ແຕ່ເຖິງຢ່າງໃດກໍຕາມສະຖານທີ່ຖິ້ມຂີ້ເຫຍື້ອຂອງເມືອງຍັງເປັນແບບປະຖົມປະຖານ, ໃນການເກັບມ້ຽນຂີ້ເຫຍື້ອຍັງບໍ່ທັນໄດ້ມີການຄັດແຍກ ແລະ ຍັງມີການຈູດເຜົາ, ເຊິ່ງໂດຍລວມການຄຸ້ມຄອງ ແລະ ກຳຈັດແມ່ນຍັງບໍ່ທັນຖືກຕ້ອງຕາມເຕັກນິກ ເພາະວ່າຜູ້ປະກອບການຍັງຂາດປະສົບການ ແລະ ທຶນຮອນທີ່ພຽງພໍ. ນອກຈາກນີ້ຍັງມີປະຊາຊົນຈຳນວນໜຶ່ງຍັງບໍ່ທັນມີຄວາມເຂົ້າໃຈໃນການຄຸ້ມຄອງຂີ້ເຫຍື້ອ ໂດຍຍັງມີການຖິ້ມຂີ້ເຫຍື້ອແບບຊະຊາຍ ສິ່ງຜົນກະທົບດ້ານລົບຕໍ່ສິ່ງແວດລ້ອມ ແລະ ສັງຄົມ.

## ເມືອງ ຊະນະຄາມ

ນັບແຕ່ປີ 2005 ການເກັບມ້ຽນຂີ້ເຫຍື້ອຢູ່ພາຍໃນເທດສະບານ ເມືອງຊະນະຄາມ ແມ່ນໄດ້ມີການລິເລີ່ມເກັບມ້ຽນຂີ້ເຫຍື້ອຢູ່ໃນຂອບເຂດເທດສະບານເມືອງ ເຊິ່ງມີຈຳນວນ 3 ບ້ານ, ມີຊຸມຂີ້ເຫຍື້ອ 1 ບ່ອນ, ມີເນື້ອທີ່ 1.2 ເຮັກຕາ, ການເກັບແມ່ນໃຊ້ລົດຕັອກງ ພຽງ 1 ຄັນ, ການເກັບມ້ຽນຂີ້ເຫຍື້ອ ແມ່ນອີງຕາມຄວາມສະໝັກໃຈຂອງປະຊາຊົນ ເຊິ່ງເຮັດໃຫ້ຜູ້ບໍລິການເກັບມ້ຽນຂີ້ເຫຍື້ອບໍ່ສາມາດດຳເນີນຕໍ່ໄປໄດ້ ແລະ ກໍຢຸດເຊົາໄປເອງ ແລະ ກໍມີຜູ້ມາສືບຕໍ່ເກັບມ້ຽນແບບເກົ່າອີກຕໍ່ໆມາ; ຈົນມາຮອດປີ 2014 ຈຶ່ງໄດ້ມີຜູ້ປະກອບການມາສະເໜີເປັນໜ່ວຍງານເກັບມ້ຽນຂີ້ເຫຍື້ອຂອງເມືອງ ໂດຍມີສັນຍາການສຳປະທານ 15 ປີ, ມີຂໍ້ຕົກລົງຂອງເຈົ້າເມືອງໃນການລົງທຶນຕາມຊຸກຍູ້ການເຄື່ອນໄຫວຂອງໜ່ວຍງານດັ່ງກ່າວ, ມີການລົງເຜີຍແຜ່ລະບຽບການຕ່າງໆໃຫ້ປະຊາຊົນເຂົ້າໃຈຕໍ່ກັບບັນຫາສິ່ງແວດລ້ອມທີ່ເກີດຈາກສິ່ງເສດເຫຼືອ, ເກັບກຳຈຳນວນຄອບຄົວຢູ່ພາຍໃນບ້ານ, ສ້າງລະບຽບການຄຸ້ມຄອງອະນາໄມຕົວເມືອງ, ສ້າງສັນຍາ ລະຫວ່າງ ໜ່ວຍບໍລິການເກັບມ້ຽນຂີ້ເຫຍື້ອກັບຄອບຄົວຜູ້ທີ່ເປັນສະມາຊິກ, ເຊິ່ງສາມາດເຮັດໄດ້ ຈຳນວນ 4 ບ້ານໃນເທດສະບານເມືອງ, ມີຈຳນວນຄອບຄົວທີ່ເຂົ້າເປັນສະມາຊິກທັງໝົດ 1,390 ຄອບຄົວ ໃນການດຳເນີນບໍລິການເກັບມ້ຽນແມ່ນຖືວ່າເຮັດໄດ້ດີພໍສົມຄວນ, ມີການປັບປຸງຊຸດຖິ້ມຂີ້ເຫຍື້ອເປັນແຕ່ລະໄລຍະ, ການປະກອບສ່ວນຂອງປະຊາຊົນທີ່ເຂົ້າເປັນສະມາຊິກ ແມ່ນຍັງມີຈຳນວນນ້ອຍທີ່ຍັງບໍ່ເຂົ້າໃຈ ແລະ ນຳໄປຖິ້ມເອງໃນສະຖານທີ່ອື່ນ; ມາຮອດປີ 2018 ທາງການນຳຂອງເມືອງຈຶ່ງເຫັນຄວາມສຳຄັນຂອງວຽກງານດັ່ງກ່າວ ຈຶ່ງໄດ້ຂໍທຶນພັດທະນາທ້ອງຖິ່ນຈາກແຂວງ ມາສ້າງຊຸມຂີ້ເຫຍື້ອ ອີກຈຳນວນ 1 ຈຸດ ຢູ່ບ້ານນາປາຝາ ເຊິ່ງມີເນື້ອທີ່ 3 ເຮັກຕາ ແລະ ຂະຫຍາຍຕ່າງໆຂອງໜ່ວຍງານເກັບມ້ຽນຂີ້ເຫຍື້ອ ເພີ່ມອີກ 7 ບ້ານ, ລວມມີ 11 ບ້ານ, ມີຈຳນວນສະມາຊິກ 3669 ຄອບຄົວ, ໃນປະຈຸບັນການເກັບມ້ຽນຂີ້ເຫຍື້ອແມ່ນຖືວ່າເປັນປົກກະຕິ, ມີລົດບໍລິການເກັບ



ມ້ຽນຂີ້ເຫຍື້ອ 2 ຄັນ, ການເກັບແມ່ນທົດລະຄັ້ງ, ແຕ່ເຖິງຢ່າງໃດກໍ່ຕາມການບໍລິການເກັບມ້ຽນຂີ້ເຫຍື້ອຍັງຂາດ ການລົງໄກ້ຊິດຕິດແທດຈາກຂະແໜງການທີ່ກ່ຽວຂ້ອງຂອງເມືອງ, ການປະກອບສ່ວນເຂົ້າເປັນສະມາຊິກຂອງປະ ຊາຊົນຍັງຖືເປົ້າ, ການເກັບເງິນຍັງບໍ່ໄດ້ຕາມລາຄາທີ່ກຳນົດໄວ້.

### **ເມືອງຫີນເຫີບ**

ໃນການຄຸ້ມຄອງຂີ້ເຫຍື້ອ, ເມືອງຫີນເຫີບໄດ້ມີການອອກ ລະບຽບ ວ່າດ້ວຍ ການຄຸ້ມຄອງຂີ້ເຫຍື້ອໃນເທດ ສະບານເມືອງຫີນເຫີບ, ແລະ ໄດ້ອອກແຈ້ງການຂອງທ່ານເຈົ້າເມືອງ ວ່າດ້ວຍ ການຄຸ້ມຄອງສິ່ງເສດເຫຼືອ ແລະ ຄ່າ ປັບໄໝສໍາລັບຜູ້ທີ່ຖິ້ມຂີ້ເຫຍື້ອຊະຊາຍ. ນອກຈາກນີ້ຍັງໄດ້ມີການຊຸກຍູ້ການມີສ່ວນຮ່ວມຂອງມວນຊົນ ໂດຍໄດ້ມີ ການແຈ້ງການໃຫ້ບັນດາບ້ານຕ່າງໆ ໄດ້ມີການອອກແຮງງານລວມໃນການເກັບຂີ້ເຫຍື້ອ ແລະ ອະນາໄມຕາມເສັ້ນ ທາງຫຼວງ, ໜ້າອ່າງນໍ້າເລິກ ພ້ອມທັງຕິດປ້າຍຫ້າມຖິ້ມຂີ້ເຫຍື້ອຕາມສະຖານທີ່ຕ່າງໆ. ໃນປັດຈຸບັນເມືອງຫີນເຫີບມີ ສະຖານທີ່ຖິ້ມຂີ້ເຫຍື້ອ 1 ແຫ່ງເຊິ່ງຮອງຮັບຂີ້ເຫຍື້ອຈາກ 5 ບ້ານ ຄື: ບ້ານຫີນເຫີບເໜືອ, ບ້ານຫີນເຫີບໃຕ້, ບ້ານ ວຽງທອງ, ບ້ານຫີນໂງນ ແລະ ບ້ານຫ້ວຍອິເລີດ. ລວມມີ 410 ຄອບຄົວ. ແຕ່ເຖິງຢ່າງໃດກໍ່ຕາມການຄຸ້ມຄອງຂີ້ ເຫຍື້ອຂອງຕົວເມືອງ ຍັງມີຂໍ້ຄົງຄ້າງ ໂດຍສະເພາະຄວາມຕື່ນໂຕຂອງຂະແໜງການທີ່ກ່ຽວຂ້ອງຕໍ່ສິດ ແລະ ໜ້າທີ່ຍັງ ບໍ່ທັນສູງ, ແລະ ປະຊາ ຊົນຈຳນວນໜຶ່ງຍັງຖືເປົ້າຕໍ່ການນໍາໃຊ້ບໍລິການການເກັບມ້ຽນຂີ້ເຫຍື້ອ.

### **ເມືອງທຸລະຄົມ**

ໃນຊ່ວງໄລຍະປີ 1996 ເປັນຕົ້ນມາ ເມືອງທຸລະຄົມ ມີສະຖານທີ່ຖິ້ມຂີ້ເຫຍື້ອ 1 ແຫ່ງ ຢູ່ທີ່ ບ້ານບໍ່ ຕັ້ງຢູ່ ໃນລະຫວ່າງເສັ້ນທາງໄປບ້ານນ້ຳອ່າງໂພນໄຮ, ແຕ່ວ່າໃນຊ່ວງໄລຍະດັ່ງກ່າວຍັງບໍ່ທັນມີການບໍລິການຈາກທາງພາກ ລັດ ຫຼື ເອກຊົນ ໃນການເກັບມ້ຽນຂີ້ເຫຍື້ອ ເຊິ່ງປະຊາຊົນຈະຕ້ອງໄດ້ຂົນໄປຖິ້ມດ້ວຍຕົວເອງ. ສະນັ້ນ, ຈຶ່ງມີການ ຖິ້ມຊະຊາຍ ແລະ ບໍ່ເປັນລະບຽບຮຽບຮ້ອຍ. ນັບແຕ່ປີ 2005 ເປັນຕົ້ນມາຈຶ່ງໄດ້ມີການເຮັດສັນຍາກັບບໍລິສັດເອກ ຊົນ ເພື່ອເຂົ້າມາໃຫ້ບໍລິການໃນການເກັບມ້ຽນຂີ້ເຫຍື້ອ. ແຕ່ດ້ວຍສະພາບການເພີ່ມຂຶ້ນຂອງຈຳນວນປະຊາກອນຈຶ່ງ ເຮັດໃຫ້ຊຸມຂີ້ເຫຍື້ອເດີມເຕັມ. ດັ່ງນັ້ນ, ໃນປີ 2014 ເມືອງທຸລະຄົມໄດ້ຮັບການສະໜອງທາງດ້ານງົບປະມານໃນ ການປັບປຸງສະໜາມຂີ້ເຫຍື້ອໃໝ່ ແລະ ໄດ້ນໍາໃຊ້ມາຮອດປັດຈຸບັນ. ສໍາລັບຂໍ້ຫຍຸ້ງຍາກໃນການຄຸ້ມຄອງຂີ້ເຫຍື້ອ ຂອງເມືອງທຸລະຄົມ ແມ່ນຍັງມີຂໍ້ຈຳກັດທາງດ້ານເນື້ອທີ່ເກັບມ້ຽນ ແລະ ທໍາລາຍຂີ້ເຫຍື້ອ. ສະນັ້ນຈຶ່ງເປັນສາເຫດ ໃຫ້ມີການຈຸດຈຳນວນຂີ້ເຫຍື້ອດັ່ງກ່າວຢ່າງຫຼີກລ່ຽງບໍ່ໄດ້ ເຊິ່ງມັນໄດ້ກໍ່ໃຫ້ເກີດມີຜົນກະທົບທາງດ້ານມົນລະພິດ ອາກາດ ແລະ ຄວາມສ່ຽງທາງດ້ານການເກີດອັກຄີໄພ. ນອກຈາກນີ້ ປະຊາຊົນພາຍໃນບ້ານທີ່ຢູ່ຂອບເຂດໃກ້ຄຽງ ສະໜາມຂີ້ເຫຍື້ອ ຍັງໄດ້ຮັບຜົນກະທົບຈາກການຖິ້ມຂີ້ເຫຍື້ອຊະຊາຍ ແລະ ສະໜາມຂີ້ເຫຍື້ອຍັງບໍ່ມີຮົ່ວອ້ອມທີ່ແ ໜ້ນໜາດີ ຈຶ່ງເຮັດໃຫ້ສັດລ້ຽງສາມາດເຂົ້າໄປໃນສະໜາມຂີ້ເຫຍື້ອໄດ້.

**ຕາຕະລາງ 11: ການຄຸ້ມຄອງ ແລະ ກຳຈັດສິ່ງເສດເຫຼືອ**

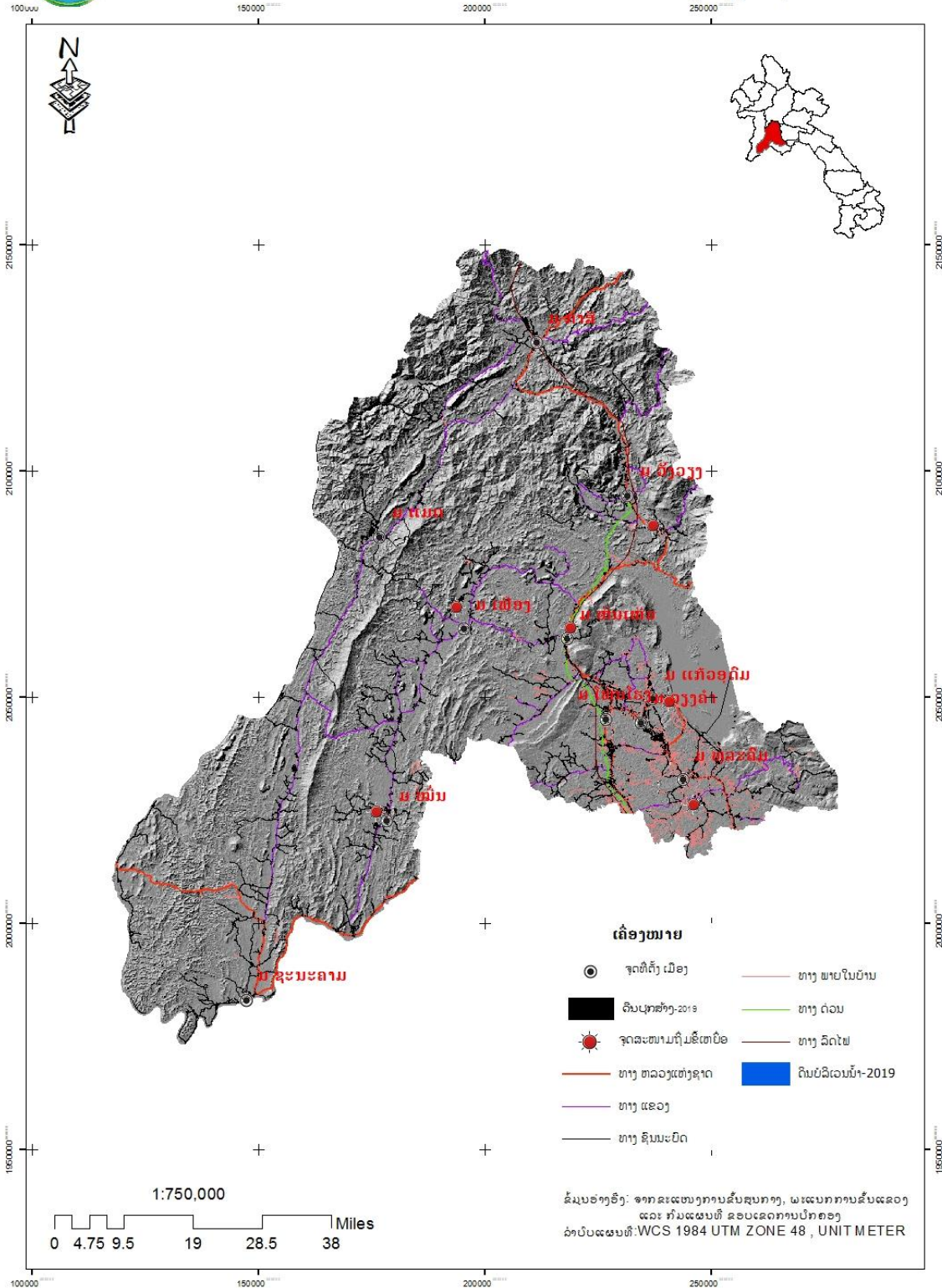
ລ/ດ	ຊື່ຕົວເມືອງ	ຈຳນວນສະຖານທີ່ ຖິ້ມຂີ້ເຫຍື້ອ	ຈຸດພິກັດ	ເນື້ອທີ່ (ຮຕ)	ບຸກເບີກໄດ້ (ຮຕ)	ຄວາມສາມາດຮອງຮັບ (ໂຕນ/ວັນ)
1	ໂພນໂຮງ	1	ດິນລວມຂອງບ້ານນາໂພເໜືອ	2	n/a	15
2	ທຸລະຄົມ	1	ຫ່າງຈາກເທດສະບານເມືອງໄປທາງທິດຕາເວັນອອກປະມານ 5 km	5	3	9.5
3	ແກ້ວອຸດົມ	1	ບ້ານສີສະຫວ່າງ	7	1,6	4,5
4	ກາສີ		ດິນລວມຂອງບ້ານນາໂພ (E=205475;N=2126659)	1,95	19,516	5
5	ວັງວຽງ	1	ບ້ານໂພນວຽງ	9.8	2.5	n/a
6	ເພືອງ	1	ດິນທີ່ເມືອງຈັດສັນໃຫ້ເປັນສະຖານທີ່ຖິ້ມຂີ້ເຫຍື້ອຂອງເມືອງ	1.6	n/a	n/a
7	ຊະນະຄາມ	2	ບ້ານ ນາປາຝາ (2 ຮຕ) ແລະ ບ້ານຊະນະຄາມ (2 ຮຕ)	4	n/a	n/a
8	ແມດ	1	ດິນລວມຂອງເມືອງເຊິ່ງຕັ້ງຢູ່.....	3	2	12
9	ວຽງຄຳ		ໃຊ້ສະຖານທີ່ຖິ້ມຂີ້ເຫຍື້ອຮ່ວມກັນກັບເມືອງໂພນໂຮງ			
10	ຫີນເຫີບ	1	ດິນລວມບ້ານຫີນເຫີບເໜືອ	1.5	1	1
11	ໝິ່ນ	1	Q: 0810320; 2025053	0.95	0.16	0.095

n/a = ບໍ່ມີຂໍ້ມູນ



ກະຊວງ ຊັບພະຍາກອນທຳມະຊາດ ແລະ ສິ່ງແວດລ້ອມ  
ພະແນກ ຊັບພະຍາກອນທຳມະຊາດ ແລະ ສິ່ງແວດລ້ອມ ແຂວງ

**ແຜນທີ່ ຈຸດສະໜາມຖິ້ມຂີ້ເຫຍື້ອ  
ແຂວງ ວຽງຈັນ , ສປປລ**



**ຮູບທີ 16:** ແຜນທີ່ສະແດງສະໜາມຖິ້ມຂີ້ເຫຍື້ອ ຂອງແຂວງ

#### IV. ມາດຕະການໃນການປົກປັກຮັກສາສິ່ງແວດລ້ອມ ແລະ ການຄວບຄຸມມົນລະພິດຂອງ ແຂວງວຽງຈັນ

ໃນການຄວບຄຸມມົນລະພິດ ແຂວງວຽງຈັນໄດ້ມີການບັງຄັບໃຊ້ຂໍ້ບັງຄັບໃຊ້ມາດຕະການຕ່າງ ທີ່ໄດ້ລະບຸໄວ້ໃນກົດໝາຍ ແລະ ນິຕິກຳທີ່ກ່ຽວຂ້ອງອື່ນໆ ເປັນຕົ້ນ: ກົດໝາຍວ່າດ້ວຍການປົກປັກຮັກສາສິ່ງແວດລ້ອມ (ສະບັບປັບປຸງ). ເລກທີ 29/ສພຊ. ລົງວັນທີ 18 ທັນວາ 2012: ເຊິ່ງກົດໝາຍສະບັບນີ້ໄດ້ກຳນົດຫຼັກການ, ລະບຽບການ ແລະ ມາດຕະການ ກ່ຽວກັບ ການຄຸ້ມຄອງ, ກວດກາ, ປົກປັກຮັກສາ, ແລະ ການບຸລະນະພື້ນຟູສິ່ງແວດລ້ອມ. ຫຼຸດຜ່ອນຜົນກະທົບ ແລະ ມົນລະພິດທີ່ເກີດຈາກຄົນ ຫຼື ຕາມທຳມະຊາດ, ແນໃສ່ເຮັດໃຫ້ສິ່ງແວດລ້ອມສັງຄົມ ແລະ ທຳມະຊາດມີຄວາມສົມດູນ ຍືນຍົງ ປະກອບສ່ວນເຂົ້າໃນການພັດທະນາເສດຖະກິດ-ສັງຄົມ ຂອງຊາດ. ບັນດາຂໍ້ບັງຄັບທີ່ກ່ຽວຂ້ອງແມ່ນໄດ້ລະບຸໄວ້ໃນບັນຊາຕາຕ່າງໆຂອງກົດໝາຍສະບັບນີ້ ມີຄື:

(i) ການຄວບຄຸມມົນລະພິດ: ໃນການຜະລິດ, ການດຳເນີນທຸລະກິດຈະຕ້ອງໄດ້ມີການນຳໃຊ້ເຕັກໂນໂລຊີສະອາດ ເພື່ອຫຼີກລ່ຽງຜົນກະທົບຕໍ່ສຸຂະພາບຂອງຄົນ ແລະ ສິ່ງແວດລ້ອມ (ມາດຕາ 24), ນອກຈາກນີ້ຜູ້ດຳເນີນກິດຈະການແມ່ນມີຂໍ້ຜູກມັດໃນການຈຳກັດການປ່ອຍມົນລະພິດສູ່ສິ່ງແວດລ້ອມ ຕາມຂໍ້ກຳນົດຂອງ ມາດຕະຖານສິ່ງແວດລ້ອມແຫ່ງຊາດ ຜ່ານການຈັດຕັ້ງປະຕິບັດແຜນ ການຄຸ້ມຄອງ ແລະ ຄວບຄຸມມົນລະພິດ, ແລະ ຈະຕ້ອງໄດ້ຕິດຕັ້ງເຕັກໂນໂລຊີທີ່ແທດເໝາະ ໃນການຄວບຄຸມການປ່ອຍມົນລະພິດ (ມາດຕາ 33, 34, 35);

(ii) ການຄຸ້ມຄອງສານເຄມີ ແລະ ສິ່ງເສດເຫຼືອ:

- ສານເຄມີທີ່ໃຊ້ໃນຂະບວນການຜະລິດ, ທຸລະກິດ ແລະ ການບໍລິການ, ກະສິກຳ, ພະລັງງານ, ບໍ່ແຮ່, ຫຼື ກິດຈະກຳອື່ນໆ ລວມທັງການຊົມໃຊ້ໃນຄົວເຮືອນ ເຊິ່ງມັນອາດຈະເປັນອັນຕະລາຍຕໍ່ຄົນ, ສັດ, ສິ່ງແວດລ້ອມ ແລະ ສິ່ງທີ່ມີຊີວິດ ແລະ ບໍ່ມີຊີວິດ ອື່ນໆ. ຈະຕ້ອງໄດ້ມີການຄຸ້ມຄອງຢ່າງຖືກວິທີຕາມລະບຽບການທີ່ກ່ຽວຂ້ອງ (ມາດຕາ 36);

- ອີງຕາມການຈັດປະເພດສິ່ງເສດເຫຼືອຂອງ ກົດໝາຍວ່າດ້ວຍການປົກປັກຮັກສາສິ່ງແວດລ້ອມ ໄດ້ແບ່ງສິ່ງເສດເຫຼືອອອກເປັນ ສອງ ປະເພດ ເຊິ່ງຈະຕ້ອງໄດ້ມີການຄຸ້ມຄອງຢ່າງເໝາະສົມ ຄື: (ກ) ສິ່ງເສດເຫຼືອທົ່ວໄປ: ແມ່ນຊຸກຍູ້ໃຫ້ນຳໃຊ້ຫຼັກການ 3Rs, ແລະ ຈະຕ້ອງໄດ້ມີການກຳຈັດຢ່າງຖືກວິທີ ຢູ່ໃນບ່ອນທີ່ເໝາະສົມ; ແລະ (ຂ) ສິ່ງເສດເຫຼືອອັນຕະລາຍ: ຈະຕ້ອງໄດ້ມີການບຳບັດ, ແລະ ທຳລາຍດ້ວຍເຕັກນິກສະເພາະອີງຕາມປະເພດ ແລະ ຕ້ອງເຮັດຢູ່ໃນສະຖານທີ່ ທີ່ຖືກຈັດສັນໄວ້. ໂດຍອີງໃສ່ ມາດຕາ 39, ແມ່ນຫ້າມບໍ່ໃຫ້ນຳເຂົ້າ ສິ່ງເສດເຫຼືອອັນຕະລາຍ ເຂົ້າມາໃນ ສປປລາວ ເວັ້ນເສັ້ຍແຕ່ລະບຽບກົດໝາຍໄດ້ກຳນົດໄວ້ສະເພາະ (ມາດຕາ 37, 38); ຜູ້ປະກອບການທີ່ກ່ຽວຂ້ອງກັບສານເຄມີ ແລະ ສິ່ງເສດເຫຼືອ ມີພັນທະໃນການກໍ່ສ້າງ ແລະ ຕິດຕັ້ງລະບົບ ໃນການຄຸ້ມຄອງ ແລະ ທຳລາຍສານເຄມີ ແລະ ສິ່ງເສດເຫຼືອໃຫ້ເໝາະສົມເພື່ອຫຼີກລ່ຽງຜົນກະທົບຕໍ່ສຸຂະພາບຂອງຄົນ ແລະ ສິ່ງແວດລ້ອມ. ຢູ່ໃນລະດັບຄົວເຮືອນ, ຜູ້ບໍລິໂພກມີຄວາມຮັບຜິດຊອບໃນການຄວບຄຸມສານເຄມີເປັນພິດ ແລະ ກຳຈັດສິ່ງເສດເຫຼືອທີ່ຕົນຄຸ້ມຄອງ ແລະ ນຳໃຊ້ໃນຄອບຄົວຢ່າງເໝາະສົມ (ມາດຕາ 40);

(iii) ວຽກງານການສຶກສາ, ການສ້າງຈິດສຳນຶກ, ແລະ ການເຜີຍແຜ່ຂໍ້ມູນ: ພາກລັດມີບົດບາດໃນການສົ່ງເສີມ ການມີສ່ວນຮ່ວມຂອງມວນຊົນ ໃນການປົກປັກຮັກສາສິ່ງແວດລ້ອມ ຜ່ານລະບົບການສຶກສາແບບເປັນທາງການ ແລະ ບໍ່ເປັນທາງການ. ນອກຈາກນີ້ ພາກລັດຈະຕ້ອງສົ່ງເສີມການສ້າງຈິດສຳນຶກ ແລະ ສ້າງຂະບວນການໃນໂອກາດວັນສຳສຳຄັນຕ່າງໆ (ມາດຕາ 46); ຂະແໜງການຊັບພະຍາກອນທຳມະຊາດ ແລະ ສິ່ງແວດລ້ອມ ຕ້ອງ

ສ້າງລະບົບຄຸ້ມຄອງຂໍ້ມູນຂ່າວສານ ແລະ ບໍລິການຂໍ້ມູນ ກ່ຽວກັບສິ່ງແວດລ້ອມ ເພື່ອຮັບປະກັນການສະໜອງຂໍ້ມູນ ຂ່າວສານໃຫ້ແກ່ມວນຊົນ (ມາດຕາ 47).

ນອກຈາກກົດໝາຍ ວ່າດ້ວຍການປົກປັກຮັກສາສິ່ງແວດລ້ອມດັ່ງກ່າວມາຂ້າງເທິງນັ້ນ. ຍັງມີ ຂໍ້ຕົກລົງ ວ່າດ້ວຍ ມາດຕະຖານສິ່ງແວດລ້ອມແຫ່ງຊາດ. ເລກທີ 0489/ກຊສ. ລົງວັນທີ 7 ກຸມພາ 2017. ທີ່ໄດ້ເປັນບ່ອນ ອີງໃນວຽກງານການຄວບຄຸມມົນລະພິດມົນລະພິດ ເຊິ່ງຂໍ້ຕົກລົງສະບັບນີ້ໄດ້ກຳນົດມາດຕະຖານຄວາມເຂັ້ມຊຸ້ນ ຂອງມົນລະພິດ ເພື່ອຄວາມຄຸມມົນລະພິດທີ່ອອກສູ່ສິ່ງແວດ ລ້ອມທາງອາກາດ, ດິນ, ແລະ ນໍ້າ ລວມທັງສິ່ງລົບ ກວນທີ່ຈະສົ່ງຜົນກະທົບຕໍ່ສຸຂະພາບຂອງຄົນ ແລະ ສິ່ງແວດ ລ້ອມ.

ໃນໄລຍະຜ່ານມາ ພຊສ ແຂວງວຽງຈັນ ໄດ້ມີການກຳເນີນກິດຈະກຳຕ່າງໆໃນການປົກປັກຮັກສາສິ່ງແວດ ລ້ອມ ແລະ ຄວບຄຸມມົນລະພິດເພື່ອປ້ອງກັນ, ອະນຸລັກ ແລະ ບຸລະນະ ພື້ນຟູ ສິ່ງແວດລ້ອມ ເພື່ອເຮັດໃຫ້ສິ່ງແວດ ລ້ອມຂອງແຂວງຂຽວສະອາດງາມຕາ, ປາສະຈາກ ມົນລະພິດ, ບໍ່ສົ່ງຜົນກະທົບດ້ານລົບຕໍ່ຊີວິດ, ສຸຂະພາບຂອງຄົນ , ສັດ, ພືດ ແລະ ລະບົບນິເວດ. ເຊິ່ງບັນດາກິດຈະກຳທີ່ພື້ນເດັ່ນ ມີຄື:

- ການສົ່ງເສີມການຄຸ້ມຄອງ ແລະ ກຳຈັດສິ່ງເສດເຫຼືອທົ່ວໄປ ທີ່ບໍ່ເປັນພິດ ເປັນຕົ້ນ ການສົ່ງເສີມການນຳໃຊ້ ມາດຕະການ 3Rs ຄື: ການຫຼຸດຜ່ອນປະລິມານຂີ້ເຫຍື້ອ, ການນຳໃຊ້ຄືນໃໝ່, ແລະ ຜະລິດ-ແປຮູບ ເປັນຜະລິດຕະພັນໃໝ່. ໃນການການທຳລາຍແມ່ນທຳລາຍຕາມວິທີການ, ເຕັກນິກ ແລະ ໃນເຂດທີ່ໄດ້ ກຳນົດໄວ້ຕາມລະບຽບການ
- ໃນຊ່ວງໄລຍະປີ 2017 ໄດ້ມີການສ້າງກິດຈະກຳສ້າງຈິດສຳນຶກ ກ່ຽວກັບ ການປົກປັກຮັກສາສິ່ງແວດ ລ້ອມ ແລະ ການຄຸ້ມຄອງສິ່ງເສດເຫຼືອ ໃຫ້ແກ່ນັກສຶກສາ ຈຳນວນ ຈຳ ນວນ 2 ຄັ້ງຄື: ໂຮງຮຽນມັດທະ ຍົມສຶກສາ ໂພນໝີ ຈຳນວນ 1 ຄັ້ງ, ແລະ ມັດທະຍົມສຶກສາປາກແຈ້ງ ຈຳນວນ 1 ຄັ້ງ. ແຕ່ກິດຈະກຳ ດັ່ງກ່າວບໍ່ໄດ້ມີການສືບຕໍ່ ໃນຊ່ວງໄລຍະປີ 2018-2020 ເນື່ອງຈາກຂໍ້ຈຳກັດທາງດ້ານງົບປະມານ ແລະ ຊັບພະຍາກອນ. ແຕ່ເຖິງຢ່າງໃດກໍຕາມ ພຊສ ແຂວງວຽງຈັນຈະໄດ້ມີການສືບຕໍ່ກິດຈະກຳດັ່ງກ່າວ ໃຫ້ໄດ້ ຢ່າງນ້ອຍ 1 ຄັ້ງຕໍ່ປີ, ຕັ້ງເປົ້າໝາຍ 5 ໂຮງຮຽນທົ່ວແຂວງວຽງຈັນ;
- ພຊສ ແຂວງວຽງຈັນ ໄດ້ຕິດຕາມກວດກາສິ່ງແວດລ້ອມ ແລະ ລົງຊຸກຍູ້ໂຄງການລົງທຶນທີ່ຢູ່ພາຍໃນແຂວງ ຢ່າງເປັນປົກຕິ ເພື່ອຮັບປະກັນວ່າບັນດາໂຄງການລົງທຶນປະຕິບັດມາດຕະການຄຸ້ມຄອງສິ່ງແວດລ້ອມ ແລະ ຄວບຄຸມມົນລະພິດໄດ້ຢ່າງມີປະສິດທິຜົນ;
- ໂຄສະນາເຜີຍແຜ່ ແລະ ວຽກງານສ້າງຈິດສຳນຶກໃຫ້ແກ່ມວນຊົນພາຍໃນແຂວງ ຕໍ່ກັບວຽກງານປົກປັກຮັກ ສາສິ່ງແວດລ້ອມ ແລະ ການຄວບຄຸມມົນລະພິດ, ໂດຍສະເພາະກິດຈະກຳການປຸກຕົ້ນໄມ້ ເນື່ອງໃນວັນ ສິ່ງ ແວດລ້ອມໂລກ ເຊິ່ງໄດ້ຈັດຕັ້ງປະຕິບັດເປັນປະຈຳທຸກປີ ໂດຍ ພຊສ ເປັນໃຈກາງໃນການຈັດຕັ້ງປະຕິ ບັດ ຮ່ວມກັບຂະແໜງການທີ່ ກ່ຽວຂ້ອງຂອງພາກລັດ ແລະ ເອກຊົນພາຍໃນແຂວງ;
- ຈັດຕັ້ງປະຕິບັດກິດຈະບັນດາກິດຈະກຳຕ່າງໆ ພາຍໃຕ້ ກອບໜ້າວຽກຂອງໂຄງການຂອງ LENS-2 ເຊັ່ນ: ການເຜີຍແຜ່ນິຕິກຳ ໂດຍຮ່ວມກັບຂະແໜງການທີ່ກ່ຽວຂ້ອງໃນການ ເຜີຍແຜ່ ບັນດານິຕິກຳທີ່ກ່ຽວຂ້ອງ ກັບວຽກງານການປົກປັກຮັກສາສິ່ງແວດລ້ອມ ໃຫ້ແກ່ຫົວໜ່ວຍທຸລະກິດ ແລະ ໂຄງການລົງທຶນ ພາຍໃນ ແຂວງ. ນອກຈາກນີ້ ພຊສ ຍັງໄດ້ລົງຊຸກຍູ້ບັນດາໂຄງການທີ່ບໍ່ມີເອກສານທາງດ້ານສິ່ງແວດລ້ອມ ເພື່ອໃຫ້

ປະກອບເອກສານຢ່າງຄົບຖ້ວນ; ສໍາລັບ ບັນດາໂຄງການທີ່ດໍາເນີນກິດຈະກຳບໍ່ສອດຄ່ອງກັບລະບຽບການ  
ທາງຄະນະກຳມະການທາງດ້ານສິ່ງແວດລ້ອມຂອງແຂວງ ກໍ່ໄດ້ມີການສົ່ງໜັງສືແຈ້ງເຕືອນ.

## ເອກສານອ້າງອີງ

1. ລາຍງານການເມືອງ ຂອງຄະນະບໍລິຫານງານພັກແຂວງຕໍ່ກອງປະຊຸມໃຫຍ່ຜູ້ແທນອົງຄະນະພັກແຂວງວຽງຈັນ ຄັ້ງທີ VI.
2. ແຜນພັດທະນາເສດຖະກິດ - ສິ່ງຄົມ 5 ປີ ແລະ ຍຸດທະສາດ 10 ປີ (2016-2025) ຂອງ ແຂວງວຽງຈັນ
3. ຮ່າງແຜນຈັດສັນ, ຄຸ້ມຄອງຊັບພະຍາກອນທຳມະຊາດ ແລະ ສິ່ງແວດລ້ອມແບບຮອບດ້ານ ແຂວງວຽງຈັນ (LUP & ISP), 2020.
4. ສະຖາບັນຊັບພະຍາກອນທຳມະຊາດ ແລະ ສິ່ງແວດລ້ອມ, ກຊສ. 218. 0ບົດລາຍງານ ກ່ຽວກັບ ການຕິດຕາມວິໄຈຄຸນນະພາບອາກາດ ແລະ ສຽງ ຢູ່ນະຄອນຫຼວງວຽງຈັນ ແລະ ບັນດາແຂວງຕ່າງໆ. ເລກທີ 371/ກຊສ-ສຄຊສ. ລົງວັນທີ 9 ກໍລະກົດ 2018.