



ສາທາລະນະລັດ ປະຊາທິປະໄຕ ປະຊາຊົນລາວ
ສັນຕິພາບ ເອກະລາດ ປະຊາທິປະໄຕ ເອກະພາບ ວັດທະນະຖາວອນ

-----000-----

ຫ້ອງການລັດຖະບານ

ກອງທຶນປົກປັກຮັກສາສິ່ງແວດລ້ອມ

ບົດສະເໜີໂຄງການ

ຄຸ້ມຄອງປ່າປ້ອງກັນ ພູສາມຍອດ

ຂໍ້ແນະນຳ:

- ຄຳຮ້ອງສາມາດຍື່ນເປັນພາສາລາວ.
- ບັນທັດຖານທີ່ຈະໄດ້ທຶນມີດັ່ງຕໍ່ໄປນີ້: (i) ສະໜັບສະໜູນນະໂຍບາຍ, ຍຸດທະສາດແລະແຜນການຂອງ ລັດຖະບານ/ແຂວງ; (ii) ຖືກກັບໜຶ່ງຂອງເຂດຂອງກອງທຶນຍ່ອຍຂອງ ກປສ (ນະໂຍບາຍແລະສ້າງ ຄວາມສາມາດ, ຊີວະນາໆພັນ, ຄວບຄຸມມົນລະພິດ, ຄຸ້ມຄອງຊັບພະຍາກອນນ້ຳ, ຄຸ້ມຄອງທີ່ດິນ); (iii) ຖືກກັບຕົວຊີ້ວັດຢ່າງໜ້ອຍ 1 ຕົວຂອງ ກປສ (iv) ບໍ່ມີກິດຈະກຳທີ່ເກືອດຫ້າມ.
- ໂຄງການຍ່ອຍ, ຖ້າແມ່ນຫຼາຍປີ, ຈະໄດ້ຕ້ອງມີຜົນງານທີ່ດີເພື່ອຈະຕໍ່ໃນປີຕໍ່ໄປ. ການປະເມີນຜົນງານປະຈຳປີ ພົວພັນກັບທຶນ, ການຄຸ້ມຄອງແລະຜົນໄດ້ຮັບໃນປີນັ້ນ ຊຶ່ງໄດ້ກຳນົດໄວ້.

ເລກລະຫັດບົດສະເໜີໂຄງການຍ່ອຍຂອງກປສ:	
1. ຊື່ແລະທີ່ຢູ່ຂອງອົງການຈັດຕັ້ງປະຕິບັດໂຄງການຍ່ອຍ:	ພະແນກ ຊັບພະຍາກອນທຳມະຊາດ ແລະ ສິ່ງແວດລ້ອມ (ພູສາມຍອດ)ແຂວງຫຼວງນ້ຳທາ ຖະໜົນທຶກພຶດສະພາ, ບ້ານນາທ້ອມ, ເມືອງນ້ຳທາ, ແຂວງຫຼວງນ້ຳທາ. ໂທລະສັບ: 086 312214, ແຟັກ: 086 312214
2. ຊື່, ໜ້າທີ່, ບ່ອນພົວພັນລະອຽດ ຈຸດປະສານງານຜູ້ສະເໜີຈັດຕັ້ງປະຕິບັດໂຄງການຍ່ອຍ	1) ທ. ຕຸ້ຍ ກິ່ງມາລາ, ຫົວໜ້າຂະແໜງ ຄຸ້ມຄອງຊັບພະຍາກອນປ່າໄມ້, ພູສາມຍອດ ແຂວງຫຼວງນ້ຳທາ ໂທລະສັບ:086 312214, ແຟັກ: 086 312214. ມືຖື: 020 23938883. 202 99891998 ອີເມວ: Toui100@yahoo.com 2) ນ. ພຸດໄທ ວິໄລສຸກ, ຮອງຫົວໜ້າຂະແໜງບໍລິຫານແຜນການ-ການເງິນ. ໂທ: 02022994252. ເມວ: phouthai2299@gmail.com
3. ລະດັບພື້ນທີ່ຂອງໂຄງການ ຍ່ອຍ (ອາດຫຼາຍກວ່າ 1 ທາງເລືອກ)	<input type="checkbox"/> ລະດັບສາກົນ <input type="checkbox"/> ສູນກາງ/ລະດັບຊາດໃຫ້ບອກເຂດເປົ້າໝາຍ: <input checked="" type="checkbox"/> ລະດັບແຂວງ: ເຂດປ່າປ້ອງກັນພູສາມຍອດ <input checked="" type="checkbox"/> ລະດັບເມືອງ, ກລນ ໃຫ້ບອກຊື່ເມືອງ:ຫຼວງນ້ຳທາ
4. ຊື່ໂຄງການຍ່ອຍ	ສ້າງຄວາມເຂັ້ມແຂງ ແລະ ຄຸ້ມຄອງປ່າປ້ອງກັນ ລະດັບແຂວງ

<p>5. ຈຳນວນທຶນທີ່ຂໍ:(ງົບປະມານ ເປັນເງິນກີບ)</p>	<p>604,800,000.0 ກີບ (ທຶກຮ້ອຍ ສີ່ລ້ານ ແປດແສນກີບ ຖ້ວນ)</p>
<p>6. ກອງທຶນຍ່ອຍຂອງກປສ ທີ່ໃຫ້ທຶນ:(ໃຫ້ໝາຍເອົາ 1 ທາງເລືອກ)</p>	<p><input type="checkbox"/> ນະໂຍບາຍ <input checked="" type="checkbox"/> ຊີວະນາໆພັນ <input type="checkbox"/> ຄວບຄຸມມົນລະພິດ <input type="checkbox"/> ຄຸ້ມຄອງຊັບພະຍາກອນນ້ຳ <input type="checkbox"/> ຄຸ້ມຄອງທີ່ດິນ</p>
<p>7. ໜ້າວຽກການຈັດຕັ້ງ ຫຼື ຂະແໜງການທີ່ພົວພັນ ກັບໂຄງການຍ່ອຍ, ສິ່ງ ທ້າທາຍແລະບູລິມະສິດ (ອະທິບາຍກ່ຽວກັບໜ້າທີ່ຂອງ ຜູ້ສະເໜີ, ຄວາມອາດສາມາດ ແລະໜ້າວຽກທີ່ເຮັດໃນປະຈຸ ບັນທີ່ພົວພັນກັບປ່າສະຫງວນ, ສັດປ່າ, ສິ່ງແວດລ້ອມ, ການ ປ້ອງກັນທາງສັງຄົມ, ສິ່ງທ້າ ທາຍ, ບູລິມະສິດທີ່ຕ້ອງການ ແລະ ສະເໜີແນວທາງໃນ ການແກ້ໄຂບູລິມະສິດ ແລະ ຂໍ້ຄົງຄ້າງດັ່ງກ່າວ)</p>	<p>ສະພາບລວມຂອງແຂວງ: ແຂວງຫຼວງນ້ຳທາ ເປັນແຂວງໜຶ່ງ ທີ່ຕັ້ງຢູ່ພາກ ເໜືອຂອງ ສປປລາວ, ປະກອບມີ 5ຕົວເມືອງ, ພົນລະເມືອງທັງໝົດ 146.583 ຄົນຊຶ່ງມີຊາຍແດນຕິດກັບແຂວງບໍ່ແກ້ວ, ແຂວງອຸດົມໄຊ, ສປ ຈີນແລະ ສະຫະພັນ ມຽນມາ. ພາຍໃນແຂວງມີປ່າສະຫງວນລະດັບຊາດ 2ແຫ່ງ, ແຂວງ 1ແຫ່ງ,ເມືອງ 13ແຫ່ງ; (ປ່າປ້ອງກັນແຫ່ງຊາດ 4 ແຫ່ງ,ແຂວງ 1 ແຫ່ງ ແລະເມືອງ 8 ແຫ່ງ)</p> <p>ການຄຸ້ມຄອງຊັບພະຍາກອນທຳມະຊາດແລະສິ່ງແວດລ້ອມ, ປ່າປ້ອງກັນທັງ ສາມລະດັບໃນໄລຍະຜ່ານມາ ແມ່ນໄດ້ກຳນົດໝາຍຂອບເຂດໄວ້ແລ້ວໃນແຜນທີ່ ແຕ່ຍັງບໍ່ທັນໄດ້ຮັບການພັດທະນາໃຫ້ເຂດປ່າດັ່ງກ່າວເປັນທີ່ຍັງຢືນ, ພື້ນທີ່ ໜຶ່ງເຂດ ທີ່ນຳສະເໜີນີ້ເປັນເຂດພື້ນທີ່ປ່າປ້ອງກັນແຫຼ່ງນ້ຳ. ສະພາບເຂດປ່າດັ່ງກ່າວມີບັນຫາ ການຫຼຸດລົງຂອງຊັບພະຍາກອນທຳມະຊາດມາເປັນເວລາບໍ່ຫຼາຍປີມານີ້ໂດຍສະ ເພາະແມ່ນປ່າໄມ້ແລະຊີວະນາໆພັນ.ປະຈຸບັນຍັງບໍ່ທັນໄດ້ຮັບການພັດທະນາເທົ່າທີ່ ຄວນ.ໃນປ່າປ້ອງກັນທີ່ສຳຄັນແຫ່ງນີ້ ຊຶ່ງມີເນື້ອທີ່ລວມປະມານ 39,341ຮຕ. ໃນປ່າ ເຂດດັ່ງກ່າວນີ້ຍັງມີສັດປ່າຈຳນວນໜຶ່ງ ໂດຍສະເພາະ:ເໝີຍ, ໝີ, ເຕົ່າປູລູ, ງົວກະ ທິງ, ລິງ, ກວາງ, ຟານ, ນົກ 288 ຊະນິດ ແລະ ສັດລ້ຽງລູກດ້ວຍນົມ 37 ຊະນິດດັ່ງນັ້ນ, ຈຶ່ງເຫັນວ່າມີຄວາມຈຳເປັນຄວນໄດ້ຮັບການຄຸ້ມຄອງ ແລະ ພື້ນຟູ ຄືນໃໝ່ໃຫ້ກັບສູ່ສະພາບເດີມ.</p> <p>ຄວາມອາດສາມາດໃນປັດຈຸບັນ: ຂະແໜງຄຸ້ມຄອງຊັບພະຍາກອນປ່າໄມ້(ຂ ຄຊປ)ເປັນຂະແໜງໜຶ່ງທີ່ມີພາລະບົດບາດເປັນເສນາທິການໃຫ້ແກ່ ພຊສ ໃນການ ຄຸ້ມຄອງ, ປົກປັກຮັກສາ, ພື້ນຟູປ່າສະຫງວນແລະປ່າປ້ອງກັນພາຍໃນແຂວງ. ພະນັກງານຄຸ້ມຄອງຊັບພະຍາກອນປ່າໄມ້ທັງໝົດ10ຄົນ, ຍິງ2ຄົນ. ທີ່ບັນຈຸເຂົ້າໃນ 3 ໜ່ວຍງານຄື: ໜ່ວຍງານຄຸ້ມຄອງປ່າສະຫງວນ, ໜ່ວຍງານຄຸ້ມຄອງປ່າປ້ອງກັນ ແລະໜ່ວຍງານສຳຫຼວດກວດກາປ່າໄມ້.</p> <p>ສິ່ງທີ່ທ້າທາຍແລະບູລິມະສິດ.ການມີສ່ວນຮ່ວມຂອງພາກສ່ວນຕ່າງໆ ລວມ ທັງຊາວບ້ານກໍຄືຂະແໜງການຕ່າງໆໃນການຄຸ້ມຄອງຊັບພະຍາກອນປ່າໄມ້ ແມ່ນ ຍັງໜ້ອຍ, ການໃຫ້ຄວາມສຳຄັນໃນການຄຸ້ມຄອງ ຍັງບໍ່ທັນໄດ້ດີເທົ່າທີ່ຄວນ, ຍັງມີ ການບຸກລຸກ, ເຄື່ອນຍ້າຍ, ຊີ້-ຂາຍຊັບພະຍາກອນປ່າໄມ້ຢ່າງຊະຊາຍໂດຍສະເພາະ ແມ່ນເຂດປ່າປ້ອງກັນແຫ່ງນີ້.</p>

	<p>ພ້ອມນີ້, ຂຄຊປ ແຂວງ ມີກ້ອງຖ່າຍຮູບທຳມະດາ 1 ໜ່ວຍ ແລະ ຄອມພິວເຕີ 2 ໜ່ວຍ, ລົດຈັກ 4 ຄັນ, ລົດໃຫຍ່ 2 ຄັນ, GPS 2 ໜ່ວຍ. ອຸປະກອນເຫຼົ່ານີ້ ຖືວ່າບໍ່ພຽງພໍ. ອັນທີ່ຈຳກັດທີ່ສຸດ ແມ່ນງົບປະມານສຳລັບການເຄື່ອນໄຫວປະຈຳປີ ດັ່ງນັ້ນຕ້ອງໄດ້ອາໄສທຶນຊ່ວຍເຫຼືອເປັນສ່ວນໃຫຍ່.</p> <p>ສະນັ້ນ, ບູລິມະສິດຄວາມຕ້ອງການ ແມ່ນການປັບປຸງຄວາມອາດສາມາດໃຫ້ພະນັກງານຂັ້ນແຂວງ, ເມືອງ ແລະ ບ້ານ ໃນການຄຸ້ມຄອງຊັບພະຍາກອນປ່າໄມ້ ກໍ່ຄືຊີວະນາໆພັນ ໂດຍສະເພາະ ການກວດກາຕິດຕາມ, ການປູກຈິດສຳນຶກ, ການກຳນົດເຂດຄຸ້ມຄອງແລະເຂດຫວງຫ້າມ, ການສ້າງລະບຽບການແລະການບັງຄັບໃຊ້ມາດຕະການ ລວມທັງການຈັດຕັ້ງຕົວຈິງຢູ່ພາກສະໜາມ. ພ້ອມນັ້ນ, ຍັງຕ້ອງການໃຫ້ມີການສ້າງ ບັນດາຄູ່ມືແນະນຳຕ່າງໆ, ລະບົບການເຮັດວຽກ, ການຮຽນຮູ້ການຂຽນແຜນຈັດສັນ, ຂຶ້ນແຜນ ແລະ ລາຍງານ.</p> <p>ຮູບແບບການຈັດຕັ້ງປະຕິບັດ: ຮູບແບບການຈັດຕັ້ງປະຕິບັດໂຄງການຍ່ອຍຄຸ້ມຄອງປ່າປ້ອງກັນດັ່ງກ່າວ ແມ່ນຜ່ານການປຶກສາຫາລື ກັບບັນດາຂະແໜງການທີ່ກ່ຽວຂ້ອງຂັ້ນແຂວງແລະເມືອງ ໃຫ້ເປັນລະບົບ. ສ່ວນກິດຈະກຳຂອງໂຄງການຍ່ອຍ, ຂະແໜງເປັນຜູ້ຮັບຜິດຊອບວາງແຜນ ແລະ ເມືອງຫຼືໜ່ວຍງານຂອງ ພຊສ ແຂວງ ຫຼື ພາກສ່ວນອື່ນໆ ຈະໄດ້ຈັດຕັ້ງປະຕິບັດ ຕາມການມອບໝາຍຂອງ ພຊສ ແຂວງທີ່ຈະໄດ້ຕິດຕາມເປັນແຕ່ລະໄລຍະ.</p>
<p>8. ຈຸດປະສົງຂອງໂຄງການຍ່ອຍ (ໃຫ້ຂຽນປະໂຫຍກດຽວ)</p>	<p>ເພື່ອສ້າງຄວາມເຂັ້ມແຂງ ໃນການຄຸ້ມຄອງປ່າປ້ອງກັນ ພູສາມຍອດ</p>
<p>9. ນະໂຍບາຍ/ແຜນການ ແລະ ຍຸດທະສາດຂອງລັດຖະບານ ທີ່ສະໜັບສະໜູນໂດຍໂຄງການຍ່ອຍ (ລວມທັງແຜນຍຸດທະສາດຂອງແຂວງຖ້າເປັນໄປໄດ້).</p>	<p>ໂຄງການຍ່ອຍນີ້ໄດ້ສະໜັບສະໜູນ ບັນດາຍຸດທະສາດແຫ່ງຊາດ ທີ່ສຳຄັນຕ່າງໆ ດັ່ງລຸ່ມນີ້:</p> <ul style="list-style-type: none"> • ຍຸດທະສາດປ່າໄມ້ແຫ່ງຊາດ ແຕ່ນີ້ ເຖິງ ປີ 2020 ເພື່ອເພີ່ມການປົກຫຸ້ມຂອງປ່າໄມ້ໃຫ້ໄດ້ 70%. • ຍຸດທະສາດສິ່ງແວດລ້ອມແຕ່ນີ້ເຖິງ ປີ 2020 ເພື່ອໃຫ້ມີສິ່ງແວດລ້ອມທີ່ດີ. • ແຜນການຂອງ ກຊສ ແລະ ພຊສ ແຂວງ ສຳລັບ 2016-2020.
<p>10. ຜົນຮັບລະດັບພາກພື້ນ ແລະ ລະດັບໂລກທີ່ໂຄງການຍ່ອຍສະໜັບສະໜູນຫຼືປະກອບສ່ວນ (ເຊັ່ນ: ການຮ່ວມມືລະຫວ່າງຊາດ, ການແລກປ່ຽນຄວາມຮູ້, ປ້ອງກັນການຄ້າ-ຂາຍ</p>	

ສັດປ່າທີ່ຜິດກົດໝາຍໃນພາກພື້ນ)	
<p>11. ຕົວຊີ້ວັດຜົນຮັບຂອງໂຄງການຍ່ອຍ (ຂຽນລາຍການຕົວຊີ້ວັດຜົນໄດ້ຮັບຂອງໂຄງການຍ່ອຍ. ພ້ອມທັງອະທິບາຍຕົວຊີ້ວັດຜົນຮັບສະເພາະຂອງໂຄງການຍ່ອຍ. ຜົນຮັບແລະຜົນກະທົບ ເປັນຜົນປະໂຫຍດໄລຍະຍາວ ໃດໜຶ່ງສະເພາະກ່ຽວກັບສິ່ງຂອງຫຼືການບໍລິການກຸ່ມຜູ້ໄດ້ຮັບຜົນປະໂຫຍດເປົ້າໝາຍ).</p>	<p>ຕົວຊີ້ວັດຜົນຮັບຂອງໂຄງການຍ່ອຍມີດັ່ງນີ້:</p> <ol style="list-style-type: none"> 1. ຈຳນວນຜູ້ທີ່ໄດ້ຮັບການຍົກລະດັບ (ຄົນ ແລະ ແຍກເພດ). 2. ຄວາມສາມາດຂອງການເຄື່ອນໄຫວ ຂອງຂະແໜງ ຄຊປ. 3. ຈຳນວນບ້ານທີ່ເຂົ້າຮ່ວມ (ບ້ານ).
<p>12. ຜົນໄດ້ຮັບຕົ້ນຕໍຂອງໂຄງການຍ່ອຍ (ສິ່ງຂອງຫຼືການບໍລິການທີ່ໄດ້ຮັບຈາກການກະທົບໃສ່ຂອງໂຄງການເຊັ່ນ: ຈຳນວນພະນັກງານທີ່ໄດ້ຝຶກ, ເອກະສານຄູ່ມື ເປັນຈຳນວນໃດໜຶ່ງທີ່ໄດ້ສ້າງຂຶ້ນ)</p>	<ol style="list-style-type: none"> 1. ຜູ້ທີ່ໄດ້ຮັບການຍົກລະດັບ ຈຳນວນ 20 ຄົນ; ຍິງ 8 ຄົນ. 2. ບ້ານທີ່ເຂົ້າຮ່ວມ ຈຳນວນ 19 ບ້ານ. <ul style="list-style-type: none"> - ບ້ານບໍ່ແຕ່ນ, ບ້ານຕີນຕົກ, ບ້ານຕີນສານ, ບ້ານບໍ່ປຽດ, ບ້ານນາເຕີຍ, ບ້ານຫ້ວຍຫ້ອມ, ບ້ານຫ້ວຍດຳ, ບ້ານນ້ຳແກນ້ອຍ, ບ້ານນ້ຳແກໃຫຍ່, ບ້ານນ້ຳແດງເໜືອ, ບ້ານນ້ຳແດງກາງ, ບ້ານນ້ຳໃຕ້, ບ້ານຕາຫວ່ານ, ບ້ານຫ້ວຍຫົກ, ບ້ານນ້ຳຂອນ, ບ້ານຕະລານ, ບ້ານນ້ຳປິກ, ບ້ານສົບສິມ, ບ້ານສົບຕູດ. 3. ແຜນຄຸ້ມຄອງປ່າປ້ອງກັນ; ພ້ອມບົດສະຫຼຸບການ ເຄື່ອນໄຫວຈັດຕັ້ງປະຕິບັດແຜນດັ່ງກ່າວ.
<p>13. ອົງປະກອບ ແລະ ກິດຈະກຳ (ຂຽນລາຍການອົງປະກອບ ແລະ ກິດຈະກຳທີ່ຈະເຮັດໃຫ້ເກີດຜົນໄດ້ຮັບຂ້າງເທິງ. ບໍ່ຄວນໃຫ້ຫຼາຍກວ່າ 5 ອົງປະກອບ (ເບິ່ງລາຍລະອຽດຢູ່ໃນແຜນວຽກ ແລະ ງົບປະມານປະຈຳປີຄັດຕິດ).</p>	
<p>ອົງປະກອບ</p>	<p>ກິດຈະກຳຕົ້ນຕໍ</p>
<p>ອົງປະກອບ 1. ສ້າງຄວາມອາດສາມາດໃນການຄຸ້ມຄອງ ປ່າປ້ອງກັນ.</p>	<p>ກິດຈະກຳ 1.1 ຈັດກອງປະຊຸມປຶກສາຫາລືວາງແຜນຈັດຕັ້ງປະຕິບັດໂຄງການ</p> <p>ຈັດກອງປະຊຸມ ຢູ່ຂັ້ນແຂວງມີທຸກໆພາກສ່ວນທີ່ມີສ່ວນຮ່ວມຂັ້ນແຂວງ, ຂັ້ນເມືອງ ແລະ ຂັ້ນບ້ານເຂົ້າຮ່ວມເພື່ອເຮັດໃຫ້ວຽກງານໂຄງການໄດ້ມີການຈັດຕັ້ງປະຕິບັດສຳເລັດຜົນເປັນຢ່າງດີຕ້ອງໄດ້ປຶກສາຫາລືໃນການກຳນົດພາລະບົດບາດ ໂດຍມີການແບ່ງຄວາມຮັບຜິດຊອບລະຫວ່າງແຂວງ, ເມືອງ, ບ້ານ ແລະ ພາກສ່ວນທີ່ກ່ຽວຂ້ອງຮັບຮູ້ ແລະ ເຂົ້າໃຈເປັນລວງດຽວກັນຊຶ່ງກິດຈະກຳນີ້ກໍເປັນກິດຈະກຳທີ່ສຳຄັນ ໃນຂັ້ນຕອນການຈັດຕັ້ງປະຕິບັດໂຄງການ 1 ຄັ້ງ, ຄາດວ່າຈະມີຜູ້ເຂົ້າຮ່ວມ 40-60 ຄົນ, 1 ວັນ</p>

ກິດຈະກຳ 1.2. ສ້າງຕັ້ງຄະນະກຳມະການຄຸ້ມຄອງປ່າປ້ອງກັນ.

ຈັດກອງປະຊຸມຂັ້ນບ້ານ ຄັດເລືອກຕົວແທນຂັ້ນບ້ານ ໃຫ້ໄດ້ບ້ານລະ 3 ຄົນ ເປັນ ຄະນະກຳມະການ ໃນການຄຸ້ມຄອງປ່າປ້ອງກັນ, ເປັນຜູ້ປະສານງານ ແລະ ເປັນສາຍກວດກາລາຍງານສະພາບການ ໃນເຂດຄຸ້ມຄອງ ໃຫ້ທັນເວລາ

ກິດຈະກຳ1.3. ຝຶກອົບຮົມກ່ຽວກັບການຄຸ້ມຄອງປ່າປ້ອງກັນໃຫ້ພະນັກງານ ເມືອງ ແລະ ບ້ານ.

ນອກຈາກຝຶກອົບຮົມໂດຍສູນກາງໃຫ້ແຂວງແລ້ວ (ຈາກໂຄງການຍ່ອຍ ຂອງ ມຊ ແລະ ກຄຊປ), ພຊສ ແຂວງ ຈະຈັດການຝຶກອົບຮົມໃຫ້ເມືອງແລະ ບ້ານຈຳນວນ 1 ຄັ້ງກ່ຽວກັບການຈັດຕັ້ງກິດຈະກຳຄຸ້ມຄອງປ່າປ້ອງກັນ (ລວມ ທັງຂອງໂຄງການ) ໃຫ້ໄດ້ 25 ຄົນ, 2 ວັນ.

ກິດຈະກຳ 1.4. ປູກຈິດສຳນຶກແລະເຜີຍແຜ່ລະບຽບກົດໝາຍທີ່ກ່ຽວຂ້ອງແລະ ແຜນຄຸ້ມຄອງປ່າປ້ອງກັນ ແລະ ກະກຽມການເຂົ້າຮ່ວມຈັດຕັ້ງປະຕິບັດແຜນ ດັ່ງກ່າວຂອງຊຸມຊົນ

ທີມງານຈັດຕັ້ງປະຕິບັດໂຄງການ ໂດຍມີການເປັນເຈົ້າການຂອງເມືອງ ຈະໄດ້ ເຜີຍແຜ່ແຜນຄຸ້ມຄອງປ່າປ້ອງກັນພູສາມຍອດ ແລະ ກຳນົດກິດຈະກຳຂອງ ບ້ານທີ່ກຳນົດໃນແຜນ ລວມເອົາການອະນຸລັກປ່າປ້ອງກັນ (ການລາດຕະເວນ, ປັກຫຼີກໝາຍອື່ນໆ..), ການປົກປັກຮັກສາແຫຼ່ງນ້ຳ, ການວາງແຜນນຳໃຊ້ທີ່ດິນ ແລະ ການທຳມາຫາກິນໃນຈຳນວນ 19 ບ້ານປະມານ 950 ຄົນ.

ກິດຈະກຳ 1.5. ເຂົ້າຮ່ວມກອງປະຊຸມແລກປ່ຽນບົດຮຽນກັບແຂວງທີ່ມີໂຄງ ການປະເພດດຽວກັນ.

ຄະນະໂຄງການ ນຳໂດຍຄະນະພະແນກ:

- ເຂົ້າຮ່ວມກອງປະຊຸມແລກປ່ຽນບົດຮຽນກັບແຂວງທີ່ມີໂຄງການປະເພດ ດຽວກັນນີ້ຢູ່ພາກເໜືອ 5 ຄັ້ງ. ຮັບຜິດຊອບງົບປະມານເອງ 1 ຄັ້ງ. ສ່ວນ4 ຄັ້ງ ແມ່ນ ໄປຕາມແຜນ ຂອງໂຄງການທີ່ພົວພັນກັນ.
- ຈະໄດ້ໄປແລກປ່ຽນບົດຮຽນກັບແຂວງພາກໃຕ້ 1 ຄັ້ງ(ປະມານເດືອນ 9 ຂອງປີ2017ຢູ່ ສາລະວັນ,ອັດຕະປື ແລະຈຳປາສັກ)ໃນການຈັດຕັ້ງໂຄງ ການຄຸ້ມຄອງປ່າປ້ອງກັນພູສາມຍອດ 15 ຄົນ, ໃນນີ້ອາດມາແລກປ່ຽນ ບົດຮຽນກັບແຂວງບໍລິຄຳໄຊ (ໂຄງການປ່າປ້ອງກັນ ນ້ຳມ່ວນ-ນ້ຳຍວງ).

ກິດຈະກຳ 1.6 ຈັດກອງປະຊຸມ ຜູ້ມີສ່ວນຮ່ວມຂັ້ນແຂວງປະຈຳ 6 ເດືອນ ແລະ ປະຈຳປີ.

- ຈັດກອງປະຊຸມຄະນະຊີ້ນຳໂຄງການຂັ້ນແຂວງ 2 ຄັ້ງ/ປີ.
- ຈັດກອງປະຊຸມ ຜູ້ມີສ່ວນຮ່ວມທີ່ກ່ຽວຂ້ອງ (ເມືອງ,ພະແນກການທີ່ກ່ຽວຂ້ອງ ຂອງແຂວງ) ແນໃສ່ແລກປ່ຽນຂ່າວສານ ແລະບົດຮຽນນຳກັນໃຫ້ໄດ້ປຶ້ລະຄັ້ງ ຈຳນວນ 30 ຄົນ.

ກິດຈະກຳ 1.7. ຝຶກອົບຮົມກ່ຽວກັບການຄຸ້ມຄອງໂຄງການຍ່ອຍ.

ພະນັກງານໂຄງການ ຈະເຂົ້າຮ່ວມໃນການຝຶກອົບຮົມກ່ຽວກັບການຄຸ້ມຄອງໂຄງການຍ່ອຍ 5 ຄົນ(ວິຊາການ, ການເງິນແລະບັນຊີ) ຈັດໂດຍ ກປສ.

ກິດຈະກຳ 1.8. ຝຶກອົບຮົມກ່ຽວກັບການນຳໃຊ້ກອງທຶນພັດທະນາບ້ານ ໃຫ້ທຶມງານບໍລິຫານກອງທຶນ ແຕ່ລະບ້ານເປົ້າໝາຍໂຄງການ.

ແຕ່ງຕັ້ງຄະນະທຶມງານ ບໍລິຫານກອງທຶນພັດທະນາບ້ານເປົ້າໝາຍໂຄງການ ແລະ ຈັດຝຶກອົບຮົມ ວິທີການນຳໃຊ້ເງິນທຶນໝູນວຽນ ຂອງກອງທຶນພັດທະນາບ້ານໃຫ້ຖືກຕ້ອງຕາມເປົ້າໝາຍ ແລະ ສອດຄ່ອງກັບລະບຽບການຄຸ້ມຄອງກອງທຶນທີ່ໄດ້ກຳນົດໄວ້ຈຳນວນ 19 ບ້ານ, ບ້ານລະ 3 ຄົນລວມທັງໝົດ 57 ຄົນ ໃຊ້ເວລາ 3 ວັນ.

ກິດຈະກຳ 1.9.ເຂົ້າຮ່ວມກອງປະຊຸມ ຜູ້ມີສ່ວນຮ່ວມປະຈຳປີ ຂອງ ກປສ

ຄະນະໂຄງການ ນຳໂດຍຄະນະພະແນກ ຈະເຂົ້າຮ່ວມກອງປະຊຸມ ຜູ້ມີສ່ວນຮ່ວມປະຈຳປີຂອງ ກປສ ໃນແຕ່ລະປີຈັດໂດຍ ກປສເທື່ອລະ 4 ຄົນ, ລວມ 20 ເທື່ອຄົນ ໄລຍະຈັດຕັ້ງປະຕິບັດໂຄງການ 5 ປີ.

ອົງປະກອບທີ 2.

ສະໜັບ ສະໜູນແຜນຄຸ້ມຄອງ
ປ່າປ້ອງກັນ ພູສາມຍອດ.

**ກິດຈະກຳ: 2.1 ເກັບກຳຂໍ້ມູນເສດຖະກິດ-ສັງຄົມ ແລະ ສິ່ງແວດລ້ອມ ໃນ
ເຂດບ້ານເປົ້າໝາຍ ໂຄງການ.**

ສ້າງແຜນອະນຸລັກຂອງບ້ານໂດຍສອດຄ່ອງກັບລະບຽບຄຸ້ມຄອງ ແລະ ຈັດຕັ້ງ
ປະຕິບັດກິດຈະກຳໃນແຜນດັ່ງກ່າວ ໂດຍສະເພາະ ດຳເນີນການກວດກາ
ລາດຕະເວນ, ສະກັດກັ້ນໄຟໄໝ້ລາມປ່າ, ແລະ ສ້າງຂະບວນການແຂ່ງຂັນ
ອະນຸລັກຊັບພະຍາກອນທຳມະຊາດ ປີລະເທື່ອ.

ກິດຈະກຳ: 2.2 ສ້າງແຜນຄຸ້ມຄອງປ່າປ້ອງກັນ ພູສາມຍອດ.

ຫຼັງຈາກທີ່ມງານໂຄງການ ໄດ້ຂໍ້ມູນຈາກການລົງສຳຫຼວດພື້ນທີ່ ຢ່າງ
ລະອຽດແລ້ວ ມາສຶກສາຄົ້ນຄ້ວາແລະ ວາງແຜນຄຸ້ມຄອງນຳໃຊ້ ຮ່ວມກັບ
ຊາວບ້ານ ໃນການແບ່ງເຂດຄື: ເຂດຫ່ວງທ້າມເດັດຂາດ, ເຂດທຳການຜະລິດ
ເຂດພື້ນພູປ່າໄມ້, ເຂດອານຸລັກຂະຫຍາຍພັນສັດນ້ຳ-ສັດປ່າ ແລະ ພັນພືດ.

**ກິດຈະກຳ 2.3 ຈັດສັນທີ່ດິນ, ສ້າງແຜນວາດ ການນຳໃຊ້ທີ່ດິນຂອງບ້ານ,
ໝາຍເຂດແດນ, ປັກຫຼັກໝາຍ ແລະ ຕິດຕັ້ງປ້າຍ.**

ທີ່ມງານຈັດຕັ້ງປະຕິບັດໂຄງການ ຈະໄດ້ລົງສົມທົບກັບເມືອງ, ບ້ານ ເພື່ອວາງ
ແຜນນຳໃຊ້ທີ່ດິນບ້ານ, ກຳນົດເຂດແດນ, ຕິດຕັ້ງປ້າຍແຜນວາດການນຳໃຊ້ທີ່
ດິນ19 ປ້າຍ, ປ້າຍປ່າປ້ອງກັນ 57 ປ້າຍ (ປ້າຍໃຫຍ່ 19 ປ້າຍ, ປ້າຍນ້ອຍ
38 ປ້າຍ) ແລະປັກຫຼັກໝາຍເຂດແດນ 95 ຫຼັກ (ຫຼັກໃຫຍ່ 38 ຫຼັກ, ຫຼັກ
ນ້ອຍ 57 ຫຼັກ) ແລະຮ່ວມກັບບ້ານທີ່ກ່ຽວຂ້ອງ ຈັດຕັ້ງປະຕິບັດແຜນທີ່ໄດ້
ຕົກລົງເຫັນດີເປັນເອກະພາບ.

ກິດຈະກຳ 2.4 ຈັດຕັ້ງປະຕິບັດ ແຜນອະນຸລັກຂອງບ້ານ

- ສ້າງແຜນອະນຸລັກສະເພາະຂອງແຕ່ລະບ້ານ.
- ຈັດຕັ້ງປະຕິບັດກິດຈະກຳ ກວດກາລາດຕະເວນ 6 ຄັ້ງ/ປີ. ເຊັ່ນ:
ເພື່ອຕ້ານ ການລັກລອບຕັດໄມ້ເລື້ອຍໄມ້, ຖາງປ່າເຮັດໄຮ່, ຕ້ານໄຟ
ໄໝ້ລາມປ່າ ແລະ ການລ່າສັດນ້ຳ - ສັດປ່າ.

	<p>ກິດຈະກຳ 2.5 ສ້າງຕັ້ງກອງທຶນພັດທະນາບ້ານ ໃຫ້ 19 ບ້ານເປົ້າໝາຍ ໂຄງການ</p> <p>ການສ້າງກອງທຶນແມ່ນເພື່ອເປັນແຫຼ່ງທຶນໝູນວຽນພາຍໃນບ້ານ ເພື່ອສົ່ງເສີມການຜະລິດກະສິກຳ ຕິດພັນກັບ ວຽກງານຄຸ້ມຄອງຊັບພະຍາກອນປ່າໄມ້ ທີ່ຍືນຍົງ. ໂດຍໃຫ້ປະຊາຊົນພາຍໃນບ້ານໄດ້ໝູນໃຊ້ທຶນດັ່ງກ່າວ ເຂົ້າໃນວຽກງານປູກຝັງ-ລ້ຽງສັດ, ຄ້າຂາຍແລະປັບປຸງສຸຂະພາບ ໃນກໍລະນີຈຳເປັນ ແລະ ສ້າງໂອກາດໃຫ້ຄອບຄົວທຸກຍາກ ສາມາດນຳໃຊ້ທຶນດັ່ງກ່າວ.</p> <ul style="list-style-type: none"> - ສ້າງກົນໄກ ແລະລະບຽບການຄຸ້ມຄອງ ກອງທຶນພັດທະນາບ້ານ, ເພື່ອເປັນບ່ອນອີງໃຫ້ແກ່ ຄະນະກຳມະການກອງທຶນ ກວດກາຕິດຕາມເປັນປະຈຳ 3 ເດືອນ, 6 ເດືອນ ແລະ 1 ປີ.
<p>ອົງປະກອບທີ3:</p> <p>ການບໍລິຫານ ແລະ ຄຸ້ມຄອງ ໂຄງການ</p>	<p>ກິດຈະກຳ 3.1 ການບໍລິຫານ ແລະ ຄຸ້ມຄອງໂຄງການ</p> <p>ການບໍລິຫານ ແລະ ຄຸ້ມຄອງໂຄງການ ຈະໄດ້ປະຕິບັດຕາມຄູ່ມືການຈັດຕັ້ງປະຕິບັດໂຄງການ ລວມທັງການຄຸ້ມຄອງການເງິນ, ການຈັດຊື້-ຈັດຈ້າງ,ການກວດກາຕິດຕາມ ແລະການລາຍງານ ໂດຍໄດ້ຮັບການຝຶກອົບຮົມຈາກ ກປສ ແລະ ຮັບປະກັນກິດຈະກຳດັ່ງຕໍ່ໄປນີ້:</p> <ul style="list-style-type: none"> -ສ້າງທຶນຈັດຕັ້ງປະຕິບັດໂຄງການແລະສ້າງຄວາມເຂົ້າໃຈຮ່ວມກັນໃນທຶນງານ - ຈັດຊື້ອຸປະກອນໂຄງການ. - ສ້າງບົດລາຍງານປະຈຳ 6 ເດືອນ ແລະ 1 ປີ, ກ່ຽວກັບຄວາມຄືບໜ້າຂອງກິດຈະກຳທີ່ໄດ້ຈັດຕັ້ງປະຕິບັດ ລວມທັງຕົວຊີ້ວັດ, ຜົນທີ່ໄດ້ຮັບ ແລະ ການເງິນ (ລວມທັງການຈັດຊື້) ຊຶ່ງຈະໄດ້ສົ່ງໃຫ້ຫ້ອງການ ກປສ ແລະ ຂຶ້ນແຜນການ 6 ເດືອນ ແລະ ປີຕໍ່ໄປ ໂດຍອີງໃສ່ແຜນລວມ. - ປະສານກັບອົງການທີ່ກ່ຽວຂ້ອງອື່ນໆກ່ຽວກັບການຄຸ້ມຄອງໂຄງການ ໂດຍສະເພາະ ກັບ ກປສ.
<p>14. ຜູ້ເປົ້າໝາຍ ທີ່ໄດ້ຮັບ ຜົນປະໂຫຍດ</p>	<p>ໝະນັກງານລັດ</p> <p>ຈຳນວນທັງໝົດ(____35____) ແມ່ຍິງ (__19__)</p> <p>ລະດັບແຂວງ (____15____) ແມ່ຍິງ (__8__)</p> <p>ລະດັບເມືອງ(____20____) ແມ່ຍິງ (__11__)</p> <p>ໝູນຊຸມຊົນທ້ອງຖິ່ນຈຳນວນ (19), ປະມານ 5,700ຄົນ ແມ່ຍິງ (2,400)</p> <p><input type="checkbox"/>ນັກສຶກສາ(____) ແມ່ຍິງ (____)</p> <p><input type="checkbox"/>ມວນຊົນທົ່ວໄປ</p> <p><input type="checkbox"/>ພາກສ່ວນເອກຊົນ ສາມາດຈັດເປັນແຫຼ່ງທ່ອງທ່ຽວປ່າທຳມະຊາດ, ຊົນເຜົ່າ.</p>

15.ມີເລີ່ມໂຄງການ	01 ມັງກອນ 2016
16.ມີປິດໂຄງການ (ໄລຍະໂຄງການເປັນປີ)	01 ມັງກອນ 2020 (ໄລຍະ5ປີ)
17.ຜູ້ຮ່ວມທຶນ (ແຫຼ່ງແລະຈຳນວນເປັນກີບ ລວມທັງທຶນປະກອບສ່ວນເປັນວັດຖຸແລະແຮງງານ ເຊິ່ງອາດແຍກສະເພາະຕໍ່ແຕ່ລະອົງປະກອບຖ້າເປັນໄປໄດ້)	ທຶນປະກອບສ່ວນຂອງລັດຖະບານໄລ່ຈາກຄ່າປະກອບສ່ວນຂອງພະນັກງານ ແລະ ສະຖານທີ່ເຮັດວຽກໂດຍທີ່ບໍ່ເປັນເງິນສົດ 200 ລ້ານກີບ.
18. ໂຄງການ/ແຜນງານເສີມໃສ່ສິ່ງໄດ້ລິເລີ່ມ ຫຼື ກຳລັງດຳເນີນຢູ່(ຊື່, ແຫຼ່ງທຶນ, ສາຍພົວພັນ)	<ul style="list-style-type: none"> ໂຄງການຄຸ້ມຄອງປ່າປ້ອງກັນຂອງ ກຄຊປ ເລື່ອງຕິດຕາມແລະປະເມີນຄວາມຄືບໜ້າໃນການປົກປັກຮັກສາປ່າປ້ອງກັນ (2.5ລ້ານໂດລາ, ກປສ/ທະນາຄານໂລກ); ໂຄງການສ້າງຄວາມເຂັ້ມແຂງໃນການຝຶກອົບຮົມຂອງຄະນະປ່າໄມ້, ມຊ, ເລື່ອງສ້າງພະນັກງານປ່າສະຫງວນແລະປ່າປ້ອງກັນ (2.5 ລ້ານໂດລາ, ກປສ/ທະນາຄານໂລກ); ໂຄງການສ້າງຄວາມສາມາດຂອງ 3 ແຂວງອື່ນ, ທີ່ຄ້າຍຄືກັນ (ກປສ, ແຕ່ 500-800 ລ້ານກີບ).

19. ກິນໂກການຈັດຕັ້ງໂຄງການຍ່ອຍ

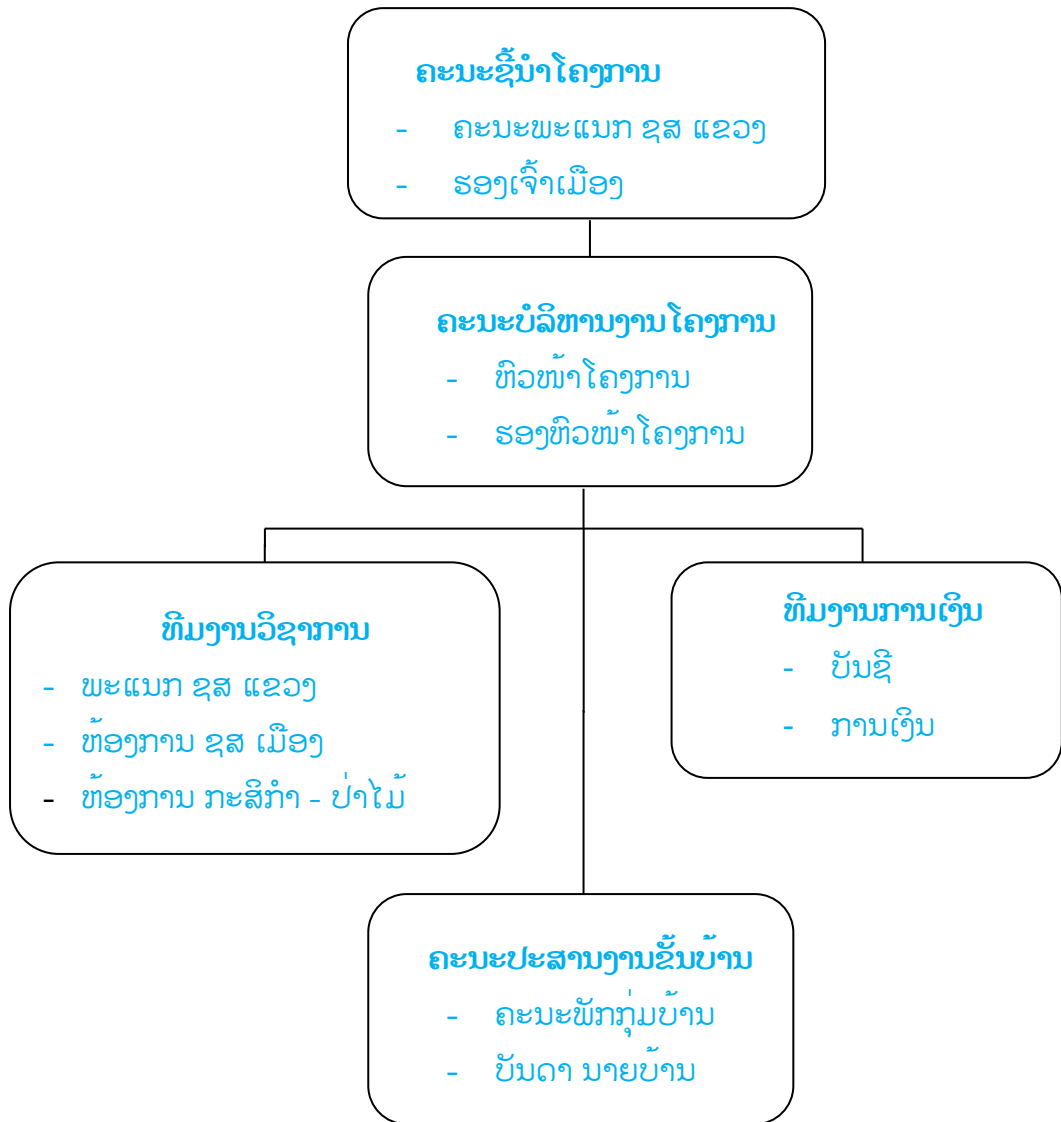
- ອະທິບາຍໂຄງຮ່າງການຄຸ້ມຄອງໂຄງການຍ່ອຍ.
- ພະນັກງານແລະການຊ່ວຍເຫຼືອທາງວິຊາການທີ່ຕ້ອງການເພີ່ມເຕີມ ໃນດ້ານໃດ ເພື່ອເຮັດໃຫ້ໂຄງການຍ່ອຍທີ່ສະເໝີມາ ໄດ້ຮັບຜົນສຳເລັດ (ເປັນຕົ້ນພະນັກງານກວດກາຕິດຕາມ, ບັນຊີການເງິນ....).

a) ອະທິບາຍໂຄງຮ່າງການຄຸ້ມຄອງໂຄງການຍ່ອຍ.

ອີງຕາມທິດທາງຂອງ ກປສ ທີ່ໃຫ້ທຶນແກ່ໂຄງການໜຶ່ງ ສຳລັບພະແນກ ຫຼື ກົມ 1 ຂອງ ກປສ. ໂຄງຮ່າງການຈັດຕັ້ງຂອງໂຄງການຍ່ອຍ ຈະປະກອບມີຄະນະຊີ້ນຳໂຄງການ ແລະ ຄະນະໂຄງການ. ຄະນະຊີ້ນຳໂຄງການ ປະກອບຄະນະນຳຂອງພະແນກແລະເມືອງທີ່ກ່ຽວຂ້ອງ ຊຶ່ງລາຍງານໂດຍກົງໃຫ້ຄະນະກຳມະການສິ່ງແວດລ້ອມແຂວງ/ທົ່ວໜ້າ ພຊສ ແລະ ມີຮອງທົ່ວໜ້າ ພຊສ ແຂວງ 1 ຄົນ ເປັນຜູ້ປະຈຳການ. ຄະນະພະແນກຮັບຜິດຊອບຂະແໜງການກ່ຽວຂ້ອງຊີ້ນຳຂະແໜງການໃຜມັນ. ຄະນະໂຄງການ ປະກອບດ້ວຍທົ່ວໜ້າໂຄງການຍ່ອຍ ທີ່ຖືກແຕ່ງຕັ້ງມາ ເພື່ອຮັບຜິດຊອບເຮັດໃຫ້ໂຄງການໄດ້ຮັບການຈັດຕັ້ງຕາມແຜນທີ່ວາງໄວ້ ແລະ ຕາມກຳນົດເວລາ. ທົ່ວໜ້າໂຄງການ ຈະມີທຶນຄຸ້ມຄອງໂຄງການແລະທຶນງານວິຊາການມາຊ່ວຍ. ທຶນຄຸ້ມຄອງຈະຊ່ວຍທົ່ວໜ້າ ໂຄງການຍ່ອຍໃນການຄຸ້ມຄອງການຈັດຕັ້ງໃຫ້ຖືກຕ້ອງຕາມຄູ່ມືຄຸ້ມຄອງໂຄງການຍ່ອຍຂອງ ກປສ ໂດຍສະເພາະການເງິນ, ການຈັດຊື້ຈັດຈ້າງ ແລະ ການລາຍງານດ້ານການເງິນ (ມາຈາກຂະແໜງແຜນການແລະການເງິນ). ທຶນວິຊາການ ຈະປະກອບດ້ວຍ ຄະນະຂະແໜງການ ທີ່ກ່ຽວຂ້ອງ ເພື່ອຈັດຕັ້ງກິດຈະກຳທີ່ຂຶ້ນກັບຂະແໜງການຂອງຕົນ, ຕິດຕາມການຈັດຕັ້ງປະຕິບັດວິຊາການ ແລະ ສະຫຼຸບລາຍງານຄວາມຄືບໜ້າ ໃຫ້ຄະນະຄຸ້ມຄອງໂຄງການ. ໃນການປະສານງານກັບເມືອງ, ຈະໄດ້ມີການແຕ່ງຕັ້ງຜູ້ປະສານງານ ຈາກທ່ານເຈົ້າເມືອງ ເພື່ອຊີ້ນຳ ແລະ ປະສານໃນ

ການຈັດຕັ້ງປະຕິບັດກິດຈະກຳໃນພາກສະໜາ; ໂຄງຮ່າງການຈັດຕັ້ງ ມີລຸ່ມນີ້.
ຄວາມຮັບຜິດຊອບຂອງພະນັກງານທີ່ຖືກມອບໝາຍໃຫ້ເຮັດວຽກໂຄງການຍ່ອຍນີ້ ມີລຸ່ມນີ້.

ໂຄງຮ່າງການຈັດຕັ້ງ.



❖ ໜ້າວຽກ/ພາລະບົດບາດ ແລະ ຄວາມຮັບຜິດຊອບ

1. ຄະນະຊີ້ນຳໂຄງການ

- ຊີ້ນຳການຈັດຕັ້ງປະຕິບັດ ໂຄງການຍ່ອຍ ແຕ່ກະກຽມຈົນສຳເລັດໂຄງການຍ່ອຍ ແລະ ເຂົ້າຮ່ວມໃນກິດຈະກຳສຳຄັນຕ່າງໆ. ອັນສຳຄັນມີ:
- ຊີ້ນຳທີມງານວິຊາການ, ແລະບັນດາບ້ານ ດຳເນີນການເຮັດວຽກພາກສະໜາແລະວຽກຮ່ວມມືປະສານສົມທົບຂອງປະຊາຊົນ, ອຳນາດການປົກຄອງບ້ານ,ແຕ່ລະບ້ານໃຫ້ດີແລະເຮັດໃຫ້ວຽກງານສຳເລັດຜົນຕາມລະດັບຄາດໝາຍ.

- ຊີ້ນຳການຂຶ້ນແຜນວຽກ, ແຜນງົບປະມານແລະອະນຸມັດງົບປະມານ ເຂົ້າໃນແຕ່ລະກິດຈະກຳ ຢ່າງເໝາະສົມແລະທັນການ.
- ຊີ້ນຳກວດກາຕິດຕາມ ແລະສະຫຼຸບລາຍງານຜົນການຈັດຕັ້ງປະຕິບັດໃຫ້ການນຳເມືອງ, ແຂວງ ແລະ ຜູ້ໃຫ້ທຶນ ເປັນແຕ່ລະໄລຍະ.

2. ຫົວໜ້າໂຄງການ

- ຮັບຜິດຊອບການຄຸ້ມຄອງບໍລິຫານໂຄງການ,ການຈັດຕັ້ງປະຕິບັດແລະຜົນໄດ້ຮັບຂອງໂຄງການ
- ເຊັນບັນຊີເບີກຈ່າຍເງິນຂອງໂຄງການ.
- ປະສານງານກັບພາກສ່ວນທີ່ກ່ຽວຂ້ອງເພື່ອອໍານວຍຄວາມສະດວກໃຫ້ການຈັດຕັ້ງປະຕິບັດວຽກ ງານ
- ສ້າງບົດລາຍການຄວາມຄືບໜ້າການຈັດຕັ້ງປະຕິບັດໂຄງການ ແລະ ການໃຊ້ຈ່າຍງົບປະມານ ແລະ ສົ່ງໃຫ້ ກປສ, ເມືອງ ແລະ ຫຸນສ ແຂວງ ປະຈຳເດືອນ,ປະຈຳໄຕມາດ ແລະ ບົດ ສະຫຼຸບສຸດທ້າຍໂຄງການ.
- ສົ່ງແຜນການໃຊ້ຈ່າຍງົບປະມານໃຫ້ ກປສ ທຸກໆ 3ເດືອນ.

3. ຮອງຫົວໜ້າໂຄງການ

- ຊ່ວຍຮັບຜິດຊອບຕໍ່ການຄຸ້ມຄອງບໍລິຫານໂຄງການ, ການຈັດຕັ້ງປະຕິບັດ ແລະ ຜົນໄດ້ຮັບຂອງ ໂຄງການ.
- ຮ່ວມເຊັນບັນຊີເບີກຈ່າຍເງິນຂອງໂຄງການ.
- ຊ່ວຍປະສານງານກັບພາກສ່ວນທີ່ກ່ຽວຂ້ອງເພື່ອອໍານວຍຄວາມສະດວກໃຫ້ການຈັດຕັ້ງປະຕິບັດ ວຽກງານ.
- ຊ່ວຍຕິດຕາມກວດກາການໃຊ້ຈ່າຍແລະລາຍງານການເຄື່ອນໄຫວວຽກງານຂອງໂຄງການ ໃຫ້ ຄະນະຊີ້ນຳ.
- ຊ່ວຍວຽກອື່ນໆ ຕາມການມອບໝາຍຈາກຫົວໜ້າໂຄງການ.

4. ໜ່ວຍງານວິຊາການ

- ເປັນຜູ້ຈັດຕັ້ງປະຕິບັດໂຄງການທາງດ້ານເຕັກນິກ.
- ສ້າງແຜນການລະອຽດໃນການຈັດຕັ້ງປະຕິບັດແຕ່ລະກິດຈະກຳ ປະຈຳເດືອນ, ປະຈຳໆວດແລ ະ ປະຈຳປີ.
- ສະຫຼຸບກິດຈະກຳປະຈຳວັນ,ປະຈຳອາທິດ ,ປະຈຳເດືອນ ແລະ ປະຈຳປີ ໃຫ້ແກ່ຫົວໜ້າ ໂຄງການ

5. ໜ່ວຍງານບັນຊີ-ການເງິນ.

- ເຮັດແຜນ ແລະ ບົດສະຫຼຸບດ້ານການເງິນ ທີ່ຕິດພັນກັບຄວາມຄືບໜ້າດ້ານການຈັດຕັ້ງປະຕິບັດ ກິດຈະກຳທີ່ກຳນົດມາ ເພື່ອສົ່ງໃຫ້ ກປສ ປະຈຳເດືອນ, 6 ເດືອນ ແລະ 1 ປີ.
- ຄຸ້ມຄອງການເງິນ ແລະ ອຸປະກອນຮັບໃຊ້ໂຄງການ.
- ຮັບຜິດຊອບຈັດຊື້-ຈັດຈ້າງ ແລະ ສະຫຼຸບວຽກງານການເງິນ, ການຈັດຊື້ຈັດຈ້າງ ປະຈຳອາທິດ,

ປະຈຳເດືອນ ແລະ ປະຈຳປີ ໃຫ້ຫົວໜ້າ ໂຄງການ.

6.ພະນັກງານ ແລະ ການຊ່ວຍເຫຼືອທາງວິຊາການ

- ບໍ່ມີພະນັກງານຊ່ວຍຊານ, ຄູ່ຝຶກບາງໜ້າວຽກ ຈະແມ່ນພະນັກງານຈາກ ກຊສ ຫຼື ກປສ, ສະຖາບັນການສຶກສາ ແບບເສີມໃສ່ ເພື່ອກໍ່ສ້າງພະນັກງານ ຈະເປັນອັນດີຕື່ມ.

ພະນັກງານຈັດຈ້າງຈັດຊື້ ຂອງ ກປສ ຈະໄດ້ໃຫ້ການສະໜັບສະໜູນໃນການຈັດຕັ້ງການຈັດຊື້ຈັດຈ້າງ.

ກປສ ຈະໄດ້ຕິດຕາມແລະປະເມີນຜົນການຈັດຕັ້ງແລະຄຸ້ມຄອງໂຄງການດັ່ງກ່າວ ຕາມລະບົບເພື່ອເອົາເຂົ້າໃນບົດສະຫຼຸບຂອງ ກປສ (ເບິ່ງຂໍ້ 25).

ພະນັກງານອື່ນໆຂອງແຂວງແລະເມືອງ ຍັງຈະໄດ້ເຂົ້າຮ່ວມໃນການຈັດຕັ້ງກິດຈະກຳຂອງໂຄງການດັ່ງກ່າວ, ເມື່ອກ່ຽວຂ້ອງ.

ພະແນກແຜນການແຂວງແລະກົມທີ່ກ່ຽວຂ້ອງ ຈະໄດ້ປະເມີນຜົນງານຂອງໂຄງການ ໂດຍສະເພາະພະນັກງານທີມງານໂຄງການ.

20. ງົບປະມານລວມ

ສະເໜີງົບປະມານ ແລະ ຂັດຕິດກັບບົດສະເໜີໂຄງການຍ່ອຍ (ເບິ່ງຮ່າງທີ່ໄດ້ຂັດຕິດມາພ້ອມນີ້). ໃນສະເໜີນີ້ຈະສະແດງໃຫ້ເຫັນພຽງແຕ່ງົບປະມານສັງລວມຂອງໂຄງການຍ່ອຍ. ສັງເກດວ່າເມື່ອໂຄງການຍ່ອຍໄດ້ຖືກຮັບຮອງໝົດໄລຍະໂຄງການຍ່ອຍທັງໝົດ ແຕ່ຫຼັງຈາກປີທີ 1, ທຶນຮອນຈະປ່ອຍໃຫ້ນັ້ນ ແມ່ນອີງໃສ່ຜົນງານໃນປີຜ່ານມາ, ອີງໃສ່ຄາດໝາຍທີ່ກຳນົດໃນແຜນປີທີ່ໄດ້ຖືກຮັບຮອງເອົາ (ເບິ່ງຂໍ້ 24). ສປປລັບໂຄງການຍ່ອຍທີ່ໄດ້ຮັບຮອງແລ້ວທ້ອງການກປສຈະປັບແຜນຈັດຊື້-ຈັດຈ້າງຕ່າງໆ.

ອົງປະກອບ (ບໍ່ເກີນ 5 ອົງປະກອບລວມທັງການຄຸ້ມຄອງໂຄງການ)	ປີທີ 1	ປີທີ 2	ປີທີ 3	ປີທີ 4	ປີທີ 5	ລວມ (ລ້ານກີບ)
ອົງປະກອບ 1. ປັບປຸງຄວາມອາດສາມາດ	38.0	46.5	38.0	18.00	46.5	187.0
ອົງປະກອບທີ 2. ສະໜັບສະໜູນການຄຸ້ມຄອງປ່າປ້ອງກັນພູສາມຍອດ	52.1	58.0	154.0	69.0	12.0	345.0
ອົງປະກອບ 3. ການບໍລິຫານແລະ ຄຸ້ມຄອງໂຄງການ	8.8	8.8	8.8	8.8	8.8	44.0
ມູນຄ່າພື້ນຖານ	98.9	113.3	200.0	95.8	67.3	576.0
ຄ່າແຮສຸກເສີນ (5%)	4.9	5.7	10.0	4.8	3.4	28.8
ລວມຍອດ	103.8	119.0	210.8	100.5	70.7	604.8

21. ຄວາມຍືນຍົງ

ອະທິບາຍຜົນໄດ້ຂອງໂຄງການຍ່ອຍຈະມີສືບຕໍ່ ຫຼື ຮັກສາໄວ້ ຫຼັງໂຄງການສິ້ນສຸດ.

ຄວາມຍືນຍົງຂອງກິດຈະກຳໂຄງການຍ່ອຍ ແມ່ນການມີບຸກຄະລະກອນ, ກິນໄກ, ລະບົບການເຮັດວຽກ ແລະ ເຄື່ອງມືທີ່ສາມາດນຳໃຊ້ຕໍ່ໄປ ໂດຍສະເພາະແຜນຄຸ້ມຄອງປ່າປ້ອງກັນ. ດັ່ງນັ້ນ, ພະນັກງານຜູ້ປະຕິບັດໂຄງການຕ້ອງແມ່ນພະນັກງານລັດໃນນີ້, ຈະໄດ້ກຳນົດເອົາຜູ້ທີ່ສາມາດຖ່າຍທອດຄວາມຮູ້ໄປຍັງຜູ້ອື່ນ ມີປະສິບການເຂົ້າຮ່ວມການຈັດຕັ້ງປະຕິບັດກິດຈະກຳ ແລະ ພະນັກງານໜຸ່ມນ້ອຍກໍ່ຕ້ອງໄດ້ຈັດໃຫ້ມາເຮັດວຽກໃນທີມ ເພື່ອໃຫ້ເຂົາເຈົ້າໄດ້ມີໂອກາດໃນການຮຽນຮູ້ ແລະ ຮັບການຝຶກອົບຮົມເພີ່ມຕື່ມ. ແນ່ນອນ, ກິນໄກ, ລະບົບແລະເຄື່ອງມືທີ່ໄດ້ສ້າງຂຶ້ນ ຈະຖືກນຳໃຊ້ແລະປັບປຸງ ເພື່ອເຮັດໃຫ້ການປະສານງານແລະຮ່ວມມືໃນການຄຸ້ມຄອງປ່າປ້ອງກັນພູສາມຍອດໃຫ້ມີປະສິດທິພາບດີຂຶ້ນ.

22. ການປະຕິບັດຕາມນະໂຍບາຍປ້ອງກັນສິ່ງແວດລ້ອມ ແລະ ສັງຄົມ

ກວດກາເບິ່ງວ່າມີຄວາມຕ້ອງການກະກຽມ ແຜນຄຸ້ມຄອງສິ່ງແວດລ້ອມແລະສັງຄົມຫຼືບໍ່(ກອບແຜນຄຸ້ມຄອງສິ່ງແວດລ້ອມ ແລະ ສັງຄົມ ສາມາດຄົ້ນຫາໄດ້ ທີ່ເວັບໄຊ ກປສ.

ກິດຈະກຳຂອງໂຄງການແມ່ນພົວພັນກັບການກໍ່ສ້າງຄວາມອາດສາມາດ, ການປົກປັກຮັກສາສິ່ງແວດລ້ອມ, ປ່າປ້ອງກັນ ໂດຍມີສ່ວນຮ່ວມຂອງປະຊາຊົນ ຊຶ່ງນຳໃຊ້ຍຸດທະສາດ ແລະ ເຫັນດີຈາກປະຊາຊົນທີ່ກ່ຽວຂ້ອງ ໂດຍຜ່ານການປຶກສາຫາລືນຳກັນກ່ຽວກັບການຈັດຕັ້ງກິດຈະກຳທີ່ຈະໄດ້ເຮັດລວງໜ້າ. ໃນການກວດສອບຕາມລາຍການໂຄງການທີ່ບໍ່ສະໜັບສະໜູນນັ້ນເຫັນວ່າບໍ່ໄດ້ມີກິດຈະກຳໃດທີ່ເຫັນວ່າມີຜົນກະທົບທາງສິ່ງແວດລ້ອມຫຼືສັງຄົມ. ສະນັ້ນ, ໂຄງການຍ່ອຍນີ້ ບໍ່ໄດ້ມີກິດຈະກຳອັນໃດ ທີ່ອາດສ້າງ ຫຼື ສົ່ງຜົນກະທົບຕໍ່ສິ່ງແວດລ້ອມແລະສັງຄົມ ແຕ່ຢ່າງໃດ. ສະນັ້ນ, ໂຄງການຍ່ອຍນີ້ ບໍ່ມີຄວາມຈຳເປັນຕ້ອງໄດ້ສ້າງແຜນປ້ອງກັນສິ່ງແວດລ້ອມແລະສັງຄົມ.

23. ການມີສ່ວນຮ່ວມຂອງຊຸມຊົນ ລວມທັງບັນຫາບົດບາດຍິງ-ຊາຍ ໃນລະດັບບ້ານ

ເບິ່ງຕາມເອກະສານແນະນຳ ກ່ຽວກັບຂັ້ນຕອນປະຕິບັດໃນແຜນການມີສ່ວນຮ່ວມຂອງຊຸມຊົນ ຊຶ່ງສາມາດຄົ້ນຫາໄດ້ທີ່ເວັບໄຊ ກປສ.

ຊຸມຊົນ ຈະເຂົ້າຮ່ວມໃນການວາງແຜນແລະຄຸ້ມຄອງປ່າປ້ອງກັນເຂດອ່າງຮັບນ້ຳຍອງ-ນ້ຳຍາວ ແລະ ຫ້ວຍຕາບ ຊຶ່ງເຂົາເຈົ້າ ຈະເຂົ້າໃຈ, ເຫັນດີນຳ ແລະ ເປັນເຈົ້າການໃນການຄຸ້ມຄອງ, ນຳໃຊ້ ແລະ ປົກປ້ອງສິດແລະໜ້າທີ່ຂອງເຂົາເຈົ້າຫຼາຍກວ່າເກົ່າ; ຊຶ່ງຈະເຮັດໃຫ້ຊຸມຊົນໄດ້ເຂົ້າຮ່ວມດ້ວຍຄວາມສະໝັກໃຈໃນການອະນຸລັກຊັບພະຍາກອນຂອງບ້ານແລະປັບປຸງຊີວິດການເປັນຢູ່ຂອງຕົນ. ໃນການເຂົ້າຮ່ວມໂຄງການດັ່ງກ່າວແມ່ຍິງຫຼື ອົງການແມ່ຍິງໃນທ້ອງຖິ່ນຈະໄດ້ຈັດໃຫ້ເຂົ້າຮ່ວມ. ແຕ່ໃນນີ້, ຈະໄດ້ເຮັດການປຶກສາຫາລືລະອຽດຕື່ມໃນເວລາຈັດຕັ້ງປະຕິບັດໂຄງການໂດຍສະເພາະເມື່ອປຶກສາຫາລືແຜນຄຸ້ມຄອງປ່າປ້ອງກັນເພື່ອໃຫ້ເຂົາເຈົ້າເຫັນດີນຳ.

24. ບັນຫາບົດບາດຍິງ-ຊາຍ

ອະທິບາຍກ່ຽວກັບໂຄງການຍ່ອຍໄດ້ຍືນຍອມກັບນະໂຍບາຍຂອງລັດ ໃນການເອົາໃຈໃສ່ຕໍ່ບັນຫາ ບົດບາດຍິງ-ຊາຍ ພາຍໃຕ້ໂຄງການ.

ເປັນການຍອມຮັບກັນແລ້ວທົ່ວໄປ ບັນຫາບົດບາດຍິງ-ຊາຍ ມີຄວາມກ່ຽວພັນໃນການຕັດສິນບັນຫາຕໍ່ ຜົນສໍາເລັດໃນການຈັດຕັ້ງປະຕິບັດວຽກງານ. ດັ່ງນັ້ນ, ການວາງແຜນຄົນໃສ່ກິດຈະກຳຕ່າງໆຂອງໂຄງການຈະໄດ້ ຄຳນຶງກ່ຽວກັບບັນຫາບົດບາດຍິງ-ຊາຍເຊິ່ງຢ່າງໜ້ອຍ25% ຂອງຜູ້ເຂົ້າຮ່ວມຕ້ອງເປັນເພດຍິງ. ນັບແຕ່ການເກັບຂໍ້ ມູນເບື້ອງຕົ້ນ, ການເຂົ້າຮ່ວມຝຶກອົບຮົມ, ການເຂົ້າຮ່ວມກອງປະຊຸມ ຈະໄດ້ກວດເບິ່ງສັດສ່ວນການເຂົ້າຮ່ວມຂອງ ເພດຍິງ.ນອກນັ້ນໃນລະດັບຊຸມຊົນຈະໄດ້ໃຫ້ແມ່ຍິງເຂົ້າຮ່ວມໃນຂະບວນການສ້າງຈິດສໍານຶກເວລາເຜີຍແຜ່ແຜນ ການ, ລະບຽບການຄຸ້ມຄອງນໍາໃຊ້ປ່າປ້ອງກັນ,ການອະນຸລັກຊັບພະຍາກອນທໍາມະຊາດ ແລະ ການພັດທະນາຊີ ວິດການເປັນຂອງແຕ່ລະຄອບຄອບຄົວ.

25. ເງື່ອນໄຂ ການປະຕິບັດແຜນງານປະຈຳປີທີ່ໄດ້ຕົກລົງກັນ

ລາຍການເປົ້າໝາຍທີ່ໄດ້ຕົກລົງວ່າຈະໄດ້ສໍາເລັດ ເພື່ອເປັນເງື່ອນໄຂການອະນຸມັດງົບປະມານໃນປີຕໍ່ໄປ.

ໃນບົດສະເໜີໂຄງການຍ່ອຍນີ້ໄດ້ເຫັນຕົກລົງຮັບຮູ້ວ່າໃນເງື່ອນໄຂທີ່ຈະຕ້ອງປະຕິບັດເພື່ອໃຫ້ສໍາເລັດຕາມ

ຈຸດປະສົງ ແລະ ເປົ້າໝາຍ:

- ປະຕິບັດຖືກຕ້ອງດ້ານຄວາມໂປ່ງໄສ ແລະ ຄວາມຕ້ອງການໃນການປ້ອງກັນຜົນກະທົບ (ຢ່າງໜ້ອຍໄດ້ໃນລະດັບ ປານກາງ ໃນປີທີ 1 ແລະ ພໍໃຊ້ໃນປີຕໍ່ໄປ).
- ປະຕິບັດຖືກຕ້ອງຕາມມາດຖານການລາຍງານ (ດ້ານຈໍານວນ, ຄຸນນະພາບແລະເວລາ) (ຢ່າງໜ້ອຍໄດ້ໃນລະດັບ ປານກາງ ໃນປີທີ 1 ແລະ ພໍໃຊ້ໃນປີຕໍ່ໄປ).
- ໃນປີທີ 1 ຢ່າງໜ້ອຍ 50% ຂອງກິດຈະກຳແຜນປີໄດ້ສໍາເລັດ. ໃນປີທີ 2 ແລະຕໍ່ໄປຢ່າງໜ້ອຍ 80% ຂອງແຕ່ລະ ກິດຈະກຳແຜນປີໄດ້ສໍາເລັດ.
- ເປົ້າໝາຍຂອງຜົນຮັບໃນປີທີ່ພວມປະຕິບັດນັ້ນ ໄດ້ມີການວັດແທກ, ປະເມີນຜົນ ແລະ ສະແດງໃຫ້ເຫັນຄວາມຄືບໜ້ າທີ່ຈະສໍາເລັດຕາມເປົ້າໝາຍ.
- ແຜນວຽກແລະງົບປະມານປີໃໝ່ ຈະໄດ້ສ້າງຂຶ້ນແລະຮັບຮອງໂດຍ ກປສ ເປັນແຕ່ລະປີ.

26. ບັນຊີເອກະສານຂັດຕິດ

ຈົ່ງຂັດຕິດເອກະສານດັ່ງຕໍ່ໄປນີ້ໂດຍອີງໃສ່ຮ່າງທີ່ສະໜອງໃຫ້ໃນ EXCEL:

- ລະດັບຄາດໝາຍຂອງໂຄງການ (ເອກະສານຂັດຕິດ 1).
 - ແຜນງົບປະມານຂອງໂຄງການຍ່ອຍທັງໝົດ (a) ແຍກຕາມອົງປະກອບ (ເອກະສານຂັດຕິດ 2.1) ແລະ (b) ແຍກປະເພດ (ເອກະສານຂັດຕິດ 2.2).
 - ແຜນວຽກລະອຽດຂອງປີທີ 1 (ເອກະສານຂັດຕິດ 3).
 - ແຜນຈັດຊື້ ແລະ ຈັດຈ້າງ (ເອກະສານຂັດຕິດ 4).
- ແຜນຄຸ້ມຄອງສິ່ງແວດລ້ອມຂອງໂຄງການຍ່ອຍ, ຖ້າຫາກເຮັດໄດ້

ວັນທີ:.....

ຮັບຮູ້ ແລະເຫັນດີ ໂດຍ:
ຫົວໜ້າ ພຊສ ແຂວງຫຼວງນໍ້າທາ

ສະເໜີໂດຍ:
ຂະແໜງຄຸ້ມຄອງຊັບພະຍາກອນປ່າໄມ້