



ສາທາລະນະລັດ ປະຊາທິປະໄຕ ປະຊາຊົນລາວ  
ສັນຕິພາບ ເອກະລາດ ປະຊາທິປະໄຕ ເອກະພາບ ວັດທະນະຖາວອນ

-----000-----

ຫ້ອງການລັດຖະບານ  
ກອງທຶນປົກປັກຮັກສາສິ່ງແວດລ້ອມ

ແບບຟອມບົດສະເໜີໂຄງການ

ຂໍ້ແນະນຳ:

ຄຳຮ້ອງສາມາດຍື່ນເປັນພາສາລາວ.

ບັນທຶກຖານທີ່ຈະໄດ້ທຶນມີດັ່ງຕໍ່ໄປນີ້: (a) ສະໜັບສະໜູນນະໂຍບາຍ, ຍຸດທະສາດ ແລະ ແຜນການຂອງ ລັດຖະບານ/ແຂວງ; (b)

ຖືກກັບໜຶ່ງຂອງເຂດຂອງກອງທຶນຢ່ອຍຂອງ ກຸ່ມ (ໜ້າວຽກນະໂຍບາຍແລະ ສ້າງຄວາມສາມາດ, ຊີວະນາໆພັນ, ຄວບຄຸມມົນລະພິດ, ຄຸ້ມຄອງຊັບພະຍາກອນນ້ຳ, ຄຸ້ມຄອງທີ່ດິນ); (c) ບໍ່ມີກິດຈະກຳທີ່ເກືອດຫ້າມ.

ໂຄງການຢ່ອຍ, ຖ້າແມ່ນຫຼາຍປີ, ຈະໄດ້ຕ້ອງມີຜົນງານທີ່ດີເລື້ອຈະຕໍ່ໃນປີຕໍ່ໄປ. ການປະເມີນຜົນງານປະຈຳປີຜິວພັນ ກັບທຶນ, ການຄຸ້ມຄອງແລະຜົນໄດ້ຮັບໃນປີນັ້ນ ຊຶ່ງໄດ້ກຳນົດໄວ້.

ເລກລະຫັດບົດສະເໜີໂຄງການຢ່ອຍຂອງກຸ່ມ:	
1. ຊື່ ແລະ ທີ່ຢູ່ຂອງອົງການຈັດຕັ້ງປະຕິບັດໂຄງການຢ່ອຍ:	ພະແນກຊັບພະຍາກອນທຳມະຊາດແລະສິ່ງແວດລ້ອມແຂວງ ບ້ານໂພນສະຫວ່າງໄຕ້ເມືອງໄກສອນພົມວິຫານແຂວງສະຫວັນນະເຂດ ເບີໂທລະສັບ: 041 212 049ແຟັກ:  Website: <a href="http://svk.monre.gov.la">http://svk.monre.gov.la</a>
2. ຊື່, ໜ້າທີ່, ບ່ອນພົວພັນລະອຽດ ຈຸດປະສານງານຜູ້ສະເໜີຈັດຕັ້ງປະຕິບັດໂຄງການຢ່ອຍ:	ທ່ານ ຖາວອນ ຈັນສິນາ ຮອງຫົວໜ້າໜ່ວຍງານຄຸ້ມຄອງຄຸນນະພາບນ້ຳ ພະແນກຊັບພະຍາກອນທຳມະຊາດແລະ ສິ່ງແວດລ້ອມ ໂທ : 020 28337721 ແຟັກ : 041 252 092 Email : Noy. Thavone @ yahoo.com
3. ລະດັບພື້ນທີ່ຂອງໂຄງການຢ່ອຍ (ອາດຫຼາຍກວ່າ 1 ທາງເລືອກ)	<input type="checkbox"/> ລະດັບສາກົນ <input type="checkbox"/> ສູນກາງ/ລະດັບຊາດ <input checked="" type="checkbox"/> ລະດັບແຂວງ <input checked="" type="checkbox"/> ລະດັບເມືອງ: ມ.ໄຊບຸລີແລະມ. ອາດສະພັງທອງ
4. ຊື່ໂຄງການຢ່ອຍ	ໂຄງການຄຸ້ມຄອງການນຳໃຊ້ຢາຂ້າຫຍ້າໃນສວນອ້ອຍຂອງ 2 ຕົວເມືອງ (ອາດສະພັງທອງ ແລະ ໄຊບຸລີ) ແຂວງສະຫວັນນະເຂດ
5. ຈຳນວນທຶນທີ່ຂໍ: (ງົບໂດຍປະມານ ເປັນເງິນກີບ)	250 ລ້ານກີບ
6. ກອງທຶນຢ່ອຍຂອງກຸ່ມທີ່ໃຫ້ທຶນ: (ໃຫ້ໝາຍເອົາ 1 ທາງເລືອກ)	<input type="checkbox"/> ນະໂຍບາຍ <input type="checkbox"/> ຊີວະນາໆພັນ <input checked="" type="checkbox"/> ຄວບຄຸມມົນລະພິດ <input type="checkbox"/> ຄຸ້ມຄອງຊັບພະຍາກອນນ້ຳ,

<p>7. ໜ້າວຽກສະຖາບັນ ຫຼືຂະແໜງການທີ່ ຜົວພັນກັບໂຄງການຢ່ອຍ, ສິ່ງທ້າ ທາຍແລະບຸລິມະສິດ<i>(ອະທິບາຍກ່ຽວກັບ ໜ້າທີ່ຂອງຜູ້ສະເໜີ, ຄວາມອາດສາມາດ ແລະໜ້າວຽກທີ່ເຮັດໃນປະຈຸບັນ,ບຸລິມະສິດ ທີ່ຕ້ອງການ ແລະ ສະເໜີແນວທາງໃນການ ແກ້ໄຂບຸລິມະສິດ ແລະຂໍ້ຄົງຄ້າງດັ່ງກ່າວ).</i></p>	<p>□ ຄຸ້ມຄອງທີ່ດິນ</p> <p><b>ສະພາບລວມ:</b></p> <p>ການນຳໃຊ້ສານເຄມີເຂົ້າໃນວຽກງານ ພັດທະນາເສດຖະ ກິດ ແລະ ສັງຄົມ ໃນ ສປປ ລາວ ນັບມື້ຂະຫຍາຍຕົວຂຶ້ນຢ່າງກວ້າງຂວາງ ເຊັ່ນ: ການນຳໃຊ້ສານເຄມີເຂົ້າໃນວຽກງານບໍ່ແຮ່, ວຽກງານກໍ່ສ້າງ, ວຽກງານ ອຸດສາຫະກຳການຜະລິດ ....ເປັນຕົ້ນ. ຖ້າການນຳໃຊ້ປະສະຈາກການຄຸ້ມ ຄອງການນຳໃຊ້, ການນຳເຂົ້າ ຈາກໜ່ວຍງານຂອງລັດທີ່ກ່ຽວຂ້ອງ, ຜົນ ກະທົບຕໍ່ສິ່ງແວດລ້ອມ, ຕໍ່ສຸຂະພາບ ແລະ ຜົນກະທົບທາງດ້ານລົບຕໍ່ ເສດຖະກິດຊຸມຊົນຈະມີຄວາມສ່ຽງສູງ.</p> <p>ເຊັ່ນດຽວກັນກັບ, ການນຳໃຊ້ຢາຂ້າຫຍ້າ ໃນເນື້ອທີ່ສວນອ້ອຍ ເມືອງອາດສະຝັງທອງ ແລະ ເມືອງໄຊບຸລີແຂວງສະ ຫວັນນະເຂດ ເປັນ ບັນຫາອັນຮີບດ່ວນ ແລະ ເປັນວຽກງານທີ່ມີຄວາມທ້າທາຍ ຕໍ່ການຄຸ້ມ ຄອງການນຳໃຊ້ ແລະ ຕໍ່ຄຸ້ມຄອງການນຳເຂົ້າສານເຄມີອັນຕະລາຍຂອງໜ່ ວຍງານຂອງລັດ.</p> <p>ຈາກຂໍ້ມູນກໍລະນີສຶກສາ ການນຳໃຊ້ຢາຂ້າຫຍ້າ ໃນສວນອ້ອຍ ບ້ານໂພນບົກ ເມືອງອາດສະຝັງທອງ ແລະ ບ້ານແກ້ງແຮດເມືອງໄຊບຸລີ ຝົບວ່າ ການນຳໃຊ້ຢາຂ້າຫຍ້າ ຊະນິດParaquat dichloride ຫລື ຊື່ ການຄ້າ ຮຽກວ່າ "ບາກາໂຊນ"ມີເຖິງການນຳໃຊ້ໃນປະລິມານສະເລ່ຍ ປະມານ 20-25 ລິດ/ເຮັກຕາ.ເມື່ອພິຈາລະນາຕາມຕົວເລກ ແລະ ເນື້ອທີ່ ສຳປະທານປູກອ້ອຍຂອງບໍລິສັດ 11,894 ຮຕ, ເນື້ອທີ່ປະຊາຊົນປູກ 2,833 ຮຕ. ໃນ 2 ຕົວເມືອງດັ່ງກ່າວ ຝົບວ່າການນຳໃຊ້ຢາຂ້າຫຍ້າ ຊະນິດParaquat dichloride/ບາກາໂຊນ ໂດຍສະເລ່ຍມີເຖິງ 148,675 ລິດ/ປີ.</p> <p>ຈາກຂໍ້ມູນ ການວິໄຈທາງດ້ານເຄມີ ຂອງພາກວິຊາເຄມີ ມະຫາ ວິທະຍາໄລແຫ່ງຊາດ. ໃນຕົ້ນລະດູຝົນ,ປະລິມານຄວາມເຂັ້ມຂຸ້ນຂອງ ຢາ ຂ້າຫຍ້າ ບາກາໂຊນ ໃນນ້ຳຫ້ວຍ, ລິ້ນຄຳມາດຕະຖານ 0.05 mg/L ສອງຫາສາມເທົ່າ.</p> <p>ອີງຕາມ ບັນຊີລາຍຊື່ສານເຄມີອັນຕະລາຍຂອງ USEPAກໍຄື ບັນຊີລາຍຊື່ສານເຄມີອັນຕະລາຍໃນພາກພື້ນ, Paraquat dichloride[ ບາກາໂຊນ]ເປັນສານເຄມີອັນຕະລາຍປະເພດທີສາມ ໝາຍວ່າ: "ສານເຄມີ ອັນຕະລາຍທີ່ທຳການຜະລິດ, ນຳເຂົ້າ, ສິ່ງອອກ ຫລືມີໄວ້ໃນຄອບຄອງຕ້ອງ ໄດ້ຮັບອະນຸຍາດຈາກໜ່ວຍງານຂອງລັດທີ່ກ່ຽວຂ້ອງ".</p> <p>ນອກນັ້ນ, ການສຶກສາຢາຂ້າຫຍ້າໃນເນື້ອທີ່ສວນອ້ອຍ 2 ຕົວ ເມືອງ ຍັງຝົບວ່າ2,4-D-dimethyl ammonium[ຊື່ການຄ້າ: ບີມິນ] ແລະAmettryn [ຊື່ການຄ້າ: ບາກາໂຟດສ໌]ຊຶ່ງຕົວຢ່າງທັງສອງຊະນິດນອນ ໃນປະເພດທີ 4 ໄດ້ລະບຸວ່າ: "ຫ້າມທຳການຜະລິດ, ຫ້າມນຳເຂົ້າ, ຫ້າມສົ່ງ ອອກ ຫລືຫ້າມມີໄວ້ໃນຄອບຄອງ"ຊຶ່ງນອນໃນ 17 ລາຍການ ທີ່ຖືກຢຸດຕິ</p>
--	--

	<p>ການນຳໃຊ້ຕາມພິທີສານ <b>ROTTERDAM</b>.</p> <p>ເພື່ອເຮັດໃຫ້ການນຳໃຊ້ມີຜົນກະທົບຕໍ່ສິ່ງແວດລ້ອມ, ຜົນກະທົບຕໍ່ສຸຂະພາບຊຸມຊົນ ແລະ ຜົນກະທົບຕໍ່ສັດລ້ຽງໃຫ້ມີໜ້ອຍທີ່ສຸດ. ພະແນກ ຊສ ແຂວງ ແລະ ຫ້ອງການ ຊສ ເມືອງຈຶ່ງໄດ້ ສະເໜີແຜນຄຸ້ມຄອງ ແລະ ງົບປະມານໃນການຈັດຕັ້ງປະຕິບັດການຄຸ້ມຄອງ, ການປ້ອງກັນແບບມີສ່ວນຮ່ວມລະຫວ່າງ ລັດ, ຜູ້ຜັດທະນາໂຄງການ ແລະ ຊຸມຊົນ, ການແກ້ໄຂແບບມີສ່ວນຮ່ວມ ໃຫ້ມີສະສົດທິຜົນ ແລະ ສາມາດຫລຸດຜ່ອນຜົນກະທົບແບບຍືນຍົງ.</p> <p><b>ຄວາມອາດສາມາດໃນປັດຈຸບັນ:</b></p> <ul style="list-style-type: none"> <li>• ຂາດຄວາມຮູ້ ແລະ ບົດຮຽນພື້ນຖານທາງດ້ານເຄມີ</li> <li>• ບໍ່ທັນມີແຜນການຈັດຕັ້ງປະຕິບັດ ຍັງຂາດທຶນຮອນສະໜັບສະໜູນ</li> <li>• ຄວາມສາມາດໃນການຄຸ້ມຄອງຂອງພະແນກ ຊສ ແຂວງ ແລະ ເມືອງໃນວຽກນີ້ມີຄວາມຈຳກັດ</li> </ul> <p><b>ສິ່ງທ້າທາຍ ແລະ ບຸລິມະສິດຄວາມຕ້ອງການ:</b></p> <p>ປະຈຸບັນການນຳໃຊ້ຢາຂ້າຫຍ້າເຂົ້າໃນວຽກງານກະສິກຳມີການຂະຫຍາຍ ແລະ ແຜ່ລາມຫຼາຍຂຶ້ນ ເຮັດໃຫ້ການເຊື່ອມໂຊມຂອງຄຸນນະພາບນ້ຳ ແລະ ດິນ ຍ້ອນທາງພາກລັດເຮົາຍັງຂາດການຄຸ້ມຄອງຕິດຕາມ ການນຳເຂົ້າ ແລະ ນຳໃຊ້ສານເຄມີດັ່ງກ່າວ ສະນັ້ນວຽກງານຄຸ້ມຄອງການນຳໃຊ້ຢາຂ້າຫຍ້າຈຶ່ງເປັນວຽກງານທີ່ຈຳເປັນຈະຕ້ອງໄດ້ຮັບການແກ້ໄຂ</p> <p>ປະຈຸບັນ ພະແນກ ຊສ ແຂວງສະຫວັນນະເຂດ ມີຄວາມຕ້ອງການອຸປະກອນ ແລະ ພາຫະນະສະໜອງໃຫ້ ຫ້ອງການ ຊສ 2 ຕົວ ເມືອງ (ອາດສະຟັງທອງ ແລະ ໄຊບຸລີ) ເພື່ອຈັດຕັ້ງປະຕິບັດໂຄງການປະກອບມີ ຄືດັ່ງລຸ່ມນີ້:</p> <ol style="list-style-type: none"> <li>1. ລົດຈັກ 3 ຄັນ</li> <li>2. ຄອມພິວເຕີ້ ຕັ້ງໂຕະ 3 ໜ່ວຍ</li> <li>3. ເຄື່ອງພິມເອະສານ 3 ໜ່ວຍ</li> </ol> <p><b>ຮູບແບບການຈັດຕັ້ງປະຕິບັດ:</b></p> <p><b>Key word:</b>ການຄຸ້ມຄອງຢາຂ້າຫຍ້າ</p> <ol style="list-style-type: none"> <li>1. ການເກັບກຳຂໍ້ມູນດ້ານເສດຖະກິດ/ສັງຄົມໃຫ້ພະແນກ ຊສ ແຂວງ, ຫ້ອງການ ຊສ ເມືອງ.</li> <li>2. ເຝິກອົບຮົມວິຊາການທາງດ້ານເຄມີ ແລະ ການນຳໃຊ້ຖານຂໍ້ມູນເຄມີເຂົ້າໃນວຽກງານການຄຸ້ມ/ການນຳໃຊ້.</li> <li>3. ວິທີການປ້ອງກັນ/ແກ້ໄຂ ເຜີຍແຜ່ຄວາມຮູ້ລົງສູ່ ຊຸມຊົນ ໃນເຂດນຳ</li> </ol>
--	---

	<p>ໃຊ້.</p>
<p><b>8. ຈຸດປະສົງຂອງໂຄງການຍ່ອຍ</b> (ໃຫ້ຂຽນພຽງປະໂຫຍກດຽວ)</p>	<p>ສ້າງຄວາມເຂັ້ມແຂງໃນການຄຸ້ມຄອງການນໍາໃຊ້ສານເຄມີອັນຕະລາຍ ( ຢາຂ້າຫຍ້າ ) ແຂວງສະຫວັນນະເຂດ</p>
<p><b>9. ນະໂຍບາຍ/ ແຜນການ ແລະຍຸດທະສາດຂອງລັດຖະບານ ທີ່ສະໜັບສະໜູນໂດຍໂຄງການຍ່ອຍ</b>(ລວມທັງແຜນຍຸດທະສາດຂອງແຂວງຖ້າເປັນໄປໄດ້).</p>	<p>ໂຄງການຍ່ອຍນີ້ໄດ້ສະໜັບສະໜູນບັນດາຍຸດທະສາດແຫ່ງຊາດທີ່ສໍາຄັນຕ່າງໆດັ່ງລຸ່ມນີ້:</p> <ul style="list-style-type: none"> <li>• ຍຸດທະສາດສິ່ງແວດລ້ອມແຫ່ງຊາດ ແຕ່ນີ້ ເຖິງ ປີ 2020 ເພື່ອໃຫ້ມີສິ່ງແວດລ້ອມທີ່ດີ.</li> <li>• ຍຸດທະສາດສິ່ງແວດລ້ອມຂອງແຂວງ2011 ເຖິງ ປີ 2015 ເພື່ອໃຫ້ມີສິ່ງແວດລ້ອມທີ່ດີ.</li> <li>• ການຄຸ້ມຄອງການນໍາໃຊ້ສານເຄມີອັນຕະລາຍ, ການຜະລິດ, ການນໍາເຂົ້າ/ສົ່ງອອກ ແລະ ການເກືອດຫ້າມການນໍາເຂົ້າສານຕັ້ງຕົ້ນການຜະລິດສິ່ງເສບຕິດ ແລະ ອາວຸດເຄມີ.</li> </ul>
<p><b>10. ຜົນຮັບລະດັບພາກພື້ນ ແລະ ລະດັບໂລກທີ່ໂຄງການຍ່ອຍສະໜັບສະໜູນ</b> ຫຼືປະກອບສ່ວນ(ເຊັ່ນ: ການຮ່ວມມືລະຫວ່າງຊາດ, ການແລກປ່ຽນຄວາມຮູ້, ປ້ອງກັນການຄ້າ-ຂາຍສັດປ່າທີ່ຜິດກົດໝາຍໃນເຂດພາກພື້ນ).</p>	<p>ສ້າງຄວາມສາມາດ ແລະ ເປັນປ່ອນອ້າງອີງ ໃຫ້ພະນັກແຂວງເຊັ່ນ: ພະແນກອຸດສາຫະກຳ-ການຄ້າ, ເຈົ້າໜ້າທີ່ພາສີຊາຍແດນ ຕັດສິນບັນຫາອະນຸຍາດນໍາເຂົ້າ/ເກືອດຫ້າມສານເຄມີອັນຕະລາຍໃນບັນດາປະເທດ ປະຊາຄົມເສດຖະກິດອາຊຽນໃນອານາຄົດ.</p>
<p><b>11. ຕົວຊີ້ວັດຜົນຮັບຂອງໂຄງການຍ່ອຍ</b> (ຂຽນລາຍການຕົວຊີ້ວັດຜົນຮັບຂອງໂຄງການຍ່ອຍຜ່ອມທັງອະທິບາຍຕົວຊີ້ວັດຜົນໄດ້ຮັບແລະຜົນກະທົບຂອງໂຄງການຍ່ອຍເປັນຜົນປະໂຫຍດໄລຍະຍາວ ໃດໜຶ່ງສະເພາະກ່ຽວກັບສິ່ງຂອງຫຼືການບໍລິການຕໍ່ກຸ່ມຜູ້ໄດ້ຮັບຜົນປະໂຫຍດເປົ້າໝາຍ).</p>	<p>ຕົວຊີ້ວັດຜົນຮັບຂອງໂຄງການຍ່ອຍມີດັ່ງນີ້:</p> <ul style="list-style-type: none"> <li>▪ ມີມາດຕະການປ້ອງກັນ, ແກ້ໄຂຜົນກະທົບແບບມີສ່ວນຮ່ວມ ລະຫວ່າງໜ່ວຍງານຂອງລັດ, ຜູ້ພັດທະນາໂຄງ ການ ແລະ ຊຸມຊົນ.</li> <li>▪ ພະນັກງານແຂວງ ແລະ ເມືອງ ຈຳນວນ 25 ທ່ານ ມີຄວາມຮູ້ຄວາມສາມາດເຜີຍແຜ່ ແລະ ຖ່າຍທອດຄວາມຮູ້ວິທີການແກ້ໄຂຜົນກະທົບຕໍ່ລະບົບນິເວດແຫລ່ງນໍ້າ, ຜົນກະທົບຕໍ່ສັດລ້ຽງ ແລະ ຜົນກະທົບຕໍ່ສຸຂະພາບ ແລະ ການພັດທະນາແບບຍືນຍົງ.</li> <li>▪ ຊຸມຊົນໃນ 2 ເມືອງ(ອາດສະພັງທອງ ແລະ ໄຊບູລີ ຈຳນວນ 90 ຄົນ ) ມີຄວາມມີຄວາມຮັບຮູ້ ແລະ ເຂົ້າໃຈກ່ຽວກັບຜົນຮ້າຍຈາກການນໍາໃຊ້ຢາຂ້າຫຍ້າ ແລະ ວິທີການປ້ອງກັນ</li> </ul>
<p><b>12. ຜົນໄດ້ຮັບຕົ້ນຕໍຂອງໂຄງການຍ່ອຍ</b> (ສິ່ງຂອງຫຼືການບໍລິການທີ່ໄດ້ຮັບຈາກການກະທົບໃສ່ຂອງໂຄງການ (ໂຕຂັບເຄື່ອນການສະໜອງ) ເຊັ່ນ: ຈຳນວນພະນັກງານທີ່ໄດ້ຝຶກ, ເອກະສານຄູ່ມື ເປັນຈຳນວນໃດໜຶ່ງທີ່ໄດ້ສ້າງຂຶ້ນ)</p> <p>[1] ສະເພາະເຈົ້າໜ້າທີ່ພາສີຊາຍແດນຈະໄດ້ປຶກສາຫາລືກັບຫ້ອງວ່າການປົກຄອງແຂວງ</p>	<ol style="list-style-type: none"> <li>1. ພະນັກງານຄຸ້ມຄອງໂຄງການໄດ້ຮັບການການຝຶກອົບຮົມ</li> <li>2. ພະນັກງານຂັ້ນແຂວງ ແລະ ເມືອງໄດ້ຮັບການຝຶກອົບຮົມ ໃນການຄຸ້ມຄອງສານເຄມີອັນຕະລາຍ,ການເກັບກຳຂໍ້ມູນແລະ ການນໍາໃຊ້ຖານຂໍ້ມູນ (ຈຳນວນ 25 ຄົນ, ຍິງ 6 ຄົນ).</li> <li>3. ມີຂໍ້ມູນຊັດເຈນດ້ານເສດຖະກິດ-ສັງຄົມ ແລະ ສິ່ງແວດລ້ອມ ເພື່ອວາງແຜນ</li> <li>4. ມີແຜນການຄຸ້ມຄອງສານເຄມີອັນຕະລາຍຂອງ 2ເມືອງ ເປົ້າໝາຍ</li> <li>5. ເຮັດກິດຈະກຳເຜີຍແຜ່ແລະສ້າງຈິດສຳນຶກໃຫ້ແກ່ຊຸມຊົນກ່ຽວກັບຜົນຮ້າຍຂອງສານເຄມີທີ່ເປັນອັນຕະລາຍແລະວິທີການປ້ອງກັນແກ້</li> </ol>

	<p>ໄຂ10 ຄັ້ງ</p> <p>6. ເຂົ້າຮ່ວມກອງປະຊຸມຈັດໂດຍກປສ 1 ຄັ້ງ</p> <p>7. ມີບົດລາຍງານການຈັດຕັ້ງປະຕິບັດໂຄງການ 2 ບົດຕໍ່ປີ</p>
--	--

**13. ອົງປະກອບ ແລະ ກິດຈະກຳ**(ຂຽນລາຍການອົງປະກອບ ແລະກິດຈະກຳທີ່ຈະເຮັດໃຫ້ເກີດຜົນໄດ້ຮັບຂ້າງເທິງ. ບໍ່ຄວນໃຫ້ຫຼາຍຫວ່າ 5 ອົງປະກອບ (ເບິ່ງລາຍລະອຽດຢູ່ໃນແຜນວຽກ ແລະ ງົບປະມານປະຈຳປີຂັດຕິດ).

ອົງປະກອບ	ກິດຈະກຳຕົ້ນຕໍ
<p><b>ອົງປະກອບ 1. ປັບປຸງຄວາມອາດສາມາດຂອງພະນັກງານ</b></p>	<p><b>ກິດຈະກຳ 1.1</b> ຝຶກອົບຮົມການຄຸ້ມຄອງໂຄງການ</p> <p><b>ກິດຈະກຳ 1.2</b> ເຝິກອົບຮົມວິຊາການດ້ານເຄມີ, ການເກັບກຳຂໍ້ມູນແລະ ການນຳໃຊ້ຖານຂໍ້ມູນເຂົ້າໃນວຽກງານຄຸ້ມຄອງ. ສ້າງພະນັກງານຂັ້ນແຂວງ ແລະ 2ເມືອງຕົວຢ່າງ ໃຫ້ເປັນຄູຝຶກການຄຸ້ມຄອງໃຫ້ເມືອງອື່ນພາຍໃນແຂວງ.</p> <ul style="list-style-type: none"> <li>• ວິທີການປະຕິບັດ: ສ້າງເອະສານຄູ່ມືການເຝິກອົບຮົມ</li> <li>• ສ້າງແບບຟອມ ແລະ ວິທີເກັບກຳເກັບກຳຂໍ້ມູນ, ເນື້ອທີ່ປູກຝັງທີ່ນຳໃຊ້ຢາຂ້າຫຍ້າ, ຄອບຄົວນຳໃຊ້ຢາຂ້າຫຍ້າ, ບໍລິສັດເອກະຊົນທີ່ນຳໃຊ້ຢາຂ້າ [ຂໍ້ມູນເສດຖະກິດສັງຄົມ]</li> <li>• ສອບຖາມຜູ້ນຳໃຊ້ຢາຂ້າຫຍ້າໂດຍກົງ ແລະ clinical effect</li> <li>• ຂັ້ນຕອນການຂຽນບົດລາຍງານ</li> </ul> <p>ການຝຶກອົບຮົມຈະໄດ້ຈັດຂຶ້ນຢູ່ໃນຂັ້ນແຂວງ ແລະ ເມືອງຈະມີຄູຝຶກມາຈາກຄະນະວິທະຍາສາດມະຫາວິທະຍາໄລແຫ່ງຊາດເປັນຄົນຝຶກ ເຊິ່ງຈະເນັ້ນໃສ່ການປັບປຸງຄວາມຮູ້ຂອງພະນັກງານແຂວງແລະ 2 ເມືອງໃຫ້ກາຍເປັນຄູຝຶກຂັ້ນແຂວງ ຢ່າງໜ້ອຍໃຫ້ໄດ້2ທ່ານ. ໃນນັ້ນ ຄູ່ມືການຝຶກກໍ່ຕ້ອງໄດ້ມີການປັບປຸງນຳໃຊ້ໃຫ້ແທດເໝາະກັບລະດັບຂອງຜູ້ຮຽນໃນຂັ້ນແຂວງ ຊຶ່ງອາດເລັ່ງໃສ່ພື້ນຖານຄວາມຮູ້ທີ່ສຳຄັນ ແລະ ເຮັດໄດ້ຕົວຈິງເພື່ອຮັບປະກັນໃຫ້ພະນັກງານມີຄວາມສາມາດເຮັດໄດ້.</p>
<p><b>ອົງປະກອບທີ 2. ສ້າງແຜນຄຸ້ມຄອງສານເຄມີອັນຕະລາຍ</b></p>	<p><b>ກິດຈະກຳ 2.1</b> ເກັບກຳຂໍ້ມູນດ້ານເສດຖະກິດສັງຄົມ ແລະ ສິ່ງແວດລ້ອມ</p> <p>ການສຳຫຼວດເກັບກຳຂໍ້ມູນເສດຖະກິດສັງຄົມແລະສະພາບດ້ານສິ່ງແວດລ້ອມໃນບ້ານເປົ້າໝາຍແມ່ນຈະໄດ້ເຮັດຄ້ອນຂ້າງລະອຽດພິສິມຄວນເພື່ອເປັນຂໍ້ມູນພື້ນຖານໃນການວາງແຜນຄຸ້ມຄອງການນຳໃຊ້ສານເຄມີທີ່ເປັນອັນຕະລາຍໃນຂອບເຂດຂອງ 2 ເມືອງເປົ້າໝາຍ. ໃນກິດຈະກຳນີ້ແມ່ນຈະໄດ້ນຳໃຊ້ພະນັກງານພາກສ່ວນທີ່ກ່ຽວຂ້ອງຂັ້ນແຂວງແລະເມືອງ</p> <p><b>ກິດຈະກຳທີ 2.2</b> ສ້າງແຜນຄຸ້ມຄອງສານເຄມີອັນຕະລາຍໃນ 2 ເມືອງເປົ້າໝາຍ</p> <p>ກິດຈະກຳນີ້ແມ່ນ ຕ້ອງໄດ້ປະເມີນລະບົບການເຮັດວຽກ ພາລະບົດຂອງແຕ່ລະພາກສ່ວນ ແຕ່ລະຂັ້ນໃຫ້ລະອຽດ ພ້ອມທັງ ສຶກສາຮູບແບບການນຳເຂົ້າ, ການຄຸ້ມຄອງແລະນຳໃຊ້ ວຽກງານນີ້ຈະໄດ້ມີການທົບທວນ, ສຶກສາບັນຫາ ແລະ ປຶກສາຫາລື ໃນລະດັບວິຊາການ ເພື່ອກຳນົດຮ່າງເອກະສານລະບຽບຄຸ້ມຄອງຂຶ້ນມາອາດມີການຮ່າງ ໃນທ້າຍປີທີ 1 ໂດຍເຮັດວຽກຮ່ວມກັບຊ່ຽວຊານສະເພາະຈາກຄະນະວິທະຍາສາດ,</p>

	<p>ມະຫາວິທະຍາໄລແຫ່ງຊາດມີລາຍລະອຽດຂອງກິດຈະກຳດັ່ງນີ້:</p> <ul style="list-style-type: none"> <li>▪ ຈັດກອງປະຊຸມປຶກສາຫາລືຮ່າງລະບຽບຮ່ວມກັບຊາວບ້ານ</li> <li>▪ ຈັດກອງປະຊຸມປັບປຸງລະບຽບການຄຸ້ມຄອງ ແລະ ສະເໜີອຳນາດການປົກຄອງແຂວງຮັບຮອງ.</li> </ul> <p><b>ກິດຈະກຳທີ 2.3 ເຜີຍແຜ່ ແລະ ສ້າງຈິດສຳນຶກໃຫ້ແກ່ຊຸມຊົນກ່ຽວກັບຜົນຮ້າຍຂອງຢາປວັດສະພິດ ແລະວິທີການປ້ອງກັນ</b></p> <p>ການປຸກຈິດສຳນຶກ ໃນການຄຸ້ມຄອງສານເຄມີທີ່ເປັນອັນຕະລາຍ ໃຫ້ຊຸມຊົນ ລວມທັງພະນັກງານ, ທະຫານ ແລະ ຕຳຫຼວດ,ແມ່ຄ້າຊາວຂາຍໃຫ້ເຂົ້າໃຈກ່ຽວກັບວຽກງານຄຸ້ມຄອງສານເຄມີແລະຜົນຮ້າຍຂອງມັນ,ສ້າງຄວາມເປັນເຈົ້າການ ເພື່ອການຮ່ວມມືແມ່ນມີຄວາມຈຳເປັນ. ກິດຈະກຳນີ້ ຈະເປັນການເຜີຍແຜ່ລະບຽບການຄຸ້ມຄອງການນຳໃຊ້ສານເຄມີທີ່ເປັນອັນຕະລາຍ,ເຜີຍແຜ່ຜົນຮ້າຍ ແລະ ຄວາມເປັນອັນຕະລາຍຂອງຢາຂ້າຫຍ້າຕໍ່ສູ່ຂະພາບ, ສັດລ້ຽງ, ລະບົບນິເວດແຫລ່ງນ້ຳທີ່ມີຄວາມກ່ຽວພັນກັບ ໂສ້ອາຫານຂອງຄົນເຮົາ, ວິທີການປ້ອງກັນ ແລະແກ້ໄຂຜົນກະທົບທາງກົງ ແລະ ທາງອ້ອມ.ໂດຍເລັ່ງໃສ່ການສ້າງໃຫ້ບ້ານເປັນເຈົ້າການໃນການຄຸ້ມຄອງການນຳໃຊ້ຢາປວັດສະພິດແລະສັດຕູພິດແລະການປຸກຈິດສຳນຶກ ໃຫ້ມວນຊົນທົ່ວໄປ ໂດຍສະເພາະບັນດາຂະແໜງການຕ່າງໆ ເພື່ອເຮັດໃຫ້ມີຄວາມຕື່ນຕົວ, ເປັນເຈົ້າການຮ່ວມມືໃນການສະກັດກັ້ນແລະແກ້ໄຂບັນຫາການນຳໃຊ້ຢາຂ້າຫຍ້າແລະຂ້າແມງໄມ້ຢ່າງຊະຊາຍ.</p> <p><b>ກິດຈະກຳ 2.4 ຕິດຕາມກວດກາ ແລະ ວິໃຈຄຸນນະພາບນ້ຳ ( ໂດຍມ.ຊ )</b></p> <p>ວຽກງານວິໄຈທາງດ້ານເຄມີ, ຈາກຂໍ້ມູນການນຳໃຊ້ຢາຂ້າຫຍ້າໂດຍພາບລວມ ແລະ ບົນຂໍ້ມູນຜື້ນຖານການນຳໃຊ້ຢາຂ້າຫຍ້າ ໃນ 2 ຕົວເມືອງຂອງແຂວງສະຫວັນນະເຂດ ການນຳໃຊ້ຢາຂ້າຫຍ້າສ່ວນຫລາຍແມ່ນ Paraquat dichloride. ໃນຕົ້ນລະດູຝົນ ການຊະລ້າງຈະໄຫລລົງສູ່ຫ້ວຍນ້ຳ. ສະນັ້ນ, ວຽກງານວິໄຈທາງດ້ານເຄມີຈະເນັ້ນໜັກໃສ່ການກວດສອບ Paraquat dichloride ໃນນ້ຳຫລາຍກວ່າ. ຄະນະວິທະຍາສາດສະໜັບສະໜູນການວິໄຈ 2 ຄັ້ງຕໍ່ປີ ຕົ້ນລະດູຝົນ ແລະ ປາຍລະດູຝົນ, ໄລຍະ 3 ປີ ຫລື 6 ຄັ້ງ.</p>
<p><b>ອົງປະກອບທີ3. ການບໍລິຫານ ແລະຄຸ້ມຄອງໂຄງການ.</b></p>	<p><b>ກິດຈະກຳທີ 3.1 ບໍລິຫານໂຄງການ</b></p> <p>ການບໍລິຫານແລະຄຸ້ມຄອງໂຄງການຈະໄດ້ປະຕິບັດຕາມຄູ່ມືການຈັດຕັ້ງປະຕິບັດໂຄງການລວມທັງການຄຸ້ມຄອງການເງິນ, ການຈັດຊື້-ຈັດຈ້າງແລະການກວດກາຕິດຕາມ. ກ່ອນອື່ນໝົດຕ້ອງໄດ້ກຳນົດທິມງານປະຕິບັດໂຄງການ, ໄດ້ສ້າງຄວາມເຂົ້າໃຈຮ່ວມກັນກັບທິມງານແລະຜູ້ຊີ້ນຳໂຄງການເປັນອັນໜຶ່ງດຽວກັນກ່ຽວກັບຮູບແບບແລະວິທີການຈັດຕັ້ງປະຕິບັດໂຄງການຫຼືໂຄງການຢ່ອຍ, ໝາກຜົນແລະຜົນໄດ້ຮັບທີ່ຕ້ອງສຳເລັດ. ການຝຶກອົບຮົມແລະສ້າງລະບົບການເຮັດວຽກຂອງໂຄງການຢ່ອຍລວມທັງບັນຊີແລະການຕິດຕາມກວດກາແມ່ນມີຄວາມຈຳເປັນ. ບົດລາຍງານຄວາມຄືບໜ້າປະຈຳໄຕມາດ 6 ເດືອນ, ການຕິດຕາມຕົວຊີ້ວັດໂຄງກາຢ່ອຍ ແລະການເງິນລວມທັງການຈັດຊື້</p>

	<p>ຕ້ອງໄດ້ກະກຽມແລະສິ່ງໃຫ້ທ້ອງການກປສປະຈຳທຸກໆ 6 ເດືອນ ໂດຍຮັບປະກັນດ້ານຄຸນນະພາບ.</p> <p><b>ກົດຈະກຳທີ 3.2 ຕິດຕາມກວດກາ ແລະ ປະເມີນຜົນໂຄງການ</b></p> <p>ກົດຈະກຳນີ້ແມ່ນເປັນການລົງຕິດຕາມກວດກາໂຄງການຢ່ອຍຢ່າງເປັນປົກກະຕິ 2 ຄັ້ງຕໍ່ປີ ແລະ ຈັດກອງປະຊຸມປະເມີນຜົນໂຄງການຂອງຄະນະຄຸ້ມຄອງໂຄງການຂັ້ນແຂວງ, ເມືອງ ແລະ ບ້ານ 2 ຄັ້ງຕໍ່ປີ ເພື່ອຮັບປະກັນການຈັດຕັ້ງປະຕິບັດໂຄງການ ໃຫ້ໄດ້ຮັບຜົນສຳເລັດເປັນຢ່າງດີໃນແຕ່ລະໄລຍະ.</p> <p><b>ກົດຈະກຳທີ 3.3 ກອງປະຊຸມຜູ້ມີສ່ວນຮ່ວມຈັດຂຶ້ນໂດຍ ກປສ</b></p>
<p><b>14. ຜູ້ເປົ້າໝາຍທີ່ໄດ້ຮັບຜົນປະໂຫຍດ</b></p>	<p>☒ ພະນັກງານລັດ ຈຳນວນທັງໝົດ (___25___) ແມ່ຍິງ (___6___) ລະດັບສູນກາງ (___0___) ແມ່ຍິງ (___0___) ລະດັບແຂວງ (___10___) ແມ່ຍິງ (___3___) ລະດັບເມືອງ (___15___) ແມ່ຍິງ (___4___) <input type="checkbox"/> ຊຸມຊົນທ້ອງຖິ່ນ (___), ຈຳນວນຄົນ (___) ແມ່ຍິງ (___) <input type="checkbox"/> ນັກສຶກສາ (___) ແມ່ຍິງ (___) <input type="checkbox"/> ມວນຊົນທົ່ວໄປ <input type="checkbox"/> ພາກສ່ວນເອກະຊົນ</p>
<p><b>15. ມີເລີ່ມໂຄງການ</b></p>	<p>1/ 10 /2015 ໄລຍະສະເໜີໂຄງການ</p>
<p><b>16. ມີປິດໂຄງການ(ໄລຍະໂຄງການເປັນປີ)</b></p>	<p>30 /09 / 2018(ໄລຍະ 3 ປີ) 250.0 ລ້ານກີບ</p>
<p><b>17. ຜູ້ຮ່ວມທຶນ(ແຫຼ່ງແລະຈຳນວນເປັນໂດລາລວມທັງທຶນປະກອບສ່ວນເປັນວັດຖຸແລະ ແຮງງານ)</b></p>	<p>ທຶນປະກອບສ່ວນຂອງລັດຖະບານກ່ຽວກັບພະນັກງານ ແລະສະຖານທີ່ເຮັດວຽກ ໂດຍທີ່ບໍ່ເປັນເງິນສົດ ແມ່ນມີຫຼາຍສົມຄວນ. ຄາດຄະເນວ່າລັດຖະບານນຳໃຊ້ງົບປະມານສຳລັບວຽກງານທີ່ພົວພັນກັບວຽກງານຄຸ້ມຄອງມົນລະພິດຂອງແຂວງສະຫວັນນະເຂດ. ປະມານ50 ລ້ານກີບຕໍ່ປີ.</p>
<p><b>18. ໂຄງການ/ແຜນງານເສີມໃສ່ສິ່ງໄດ້ລິເລີ່ມຫຼື ກຳລັງດຳເນີນ(ຊື່, ແຫຼ່ງທຶນ, ສາຍພົວພັນ)</b></p>	

- 19. ກົນໄກການຈັດຕັ້ງໂຄງການຢ່ອຍ**
- a) ອະທິບາຍໂຄງຮ່າງການຄຸ້ມຄອງໂຄງການຢ່ອຍ.
  - b) ພະນັກງານແລະການຊ່ວຍເຫຼືອທາງວິຊາການທີ່ຕ້ອງການເພີ່ມເຕີມ ໃນດ້ານໃດ ເພື່ອເຮັດໃຫ້ໂຄງການຢ່ອຍທີ່ສະເໜີມາ ໄດ້ຮັບຜົນສຳເລັດ (ເປັນຕົ້ນພະນັກງານກວດກາຕິດຕາມ, ບັນຊີການເງິນ....).

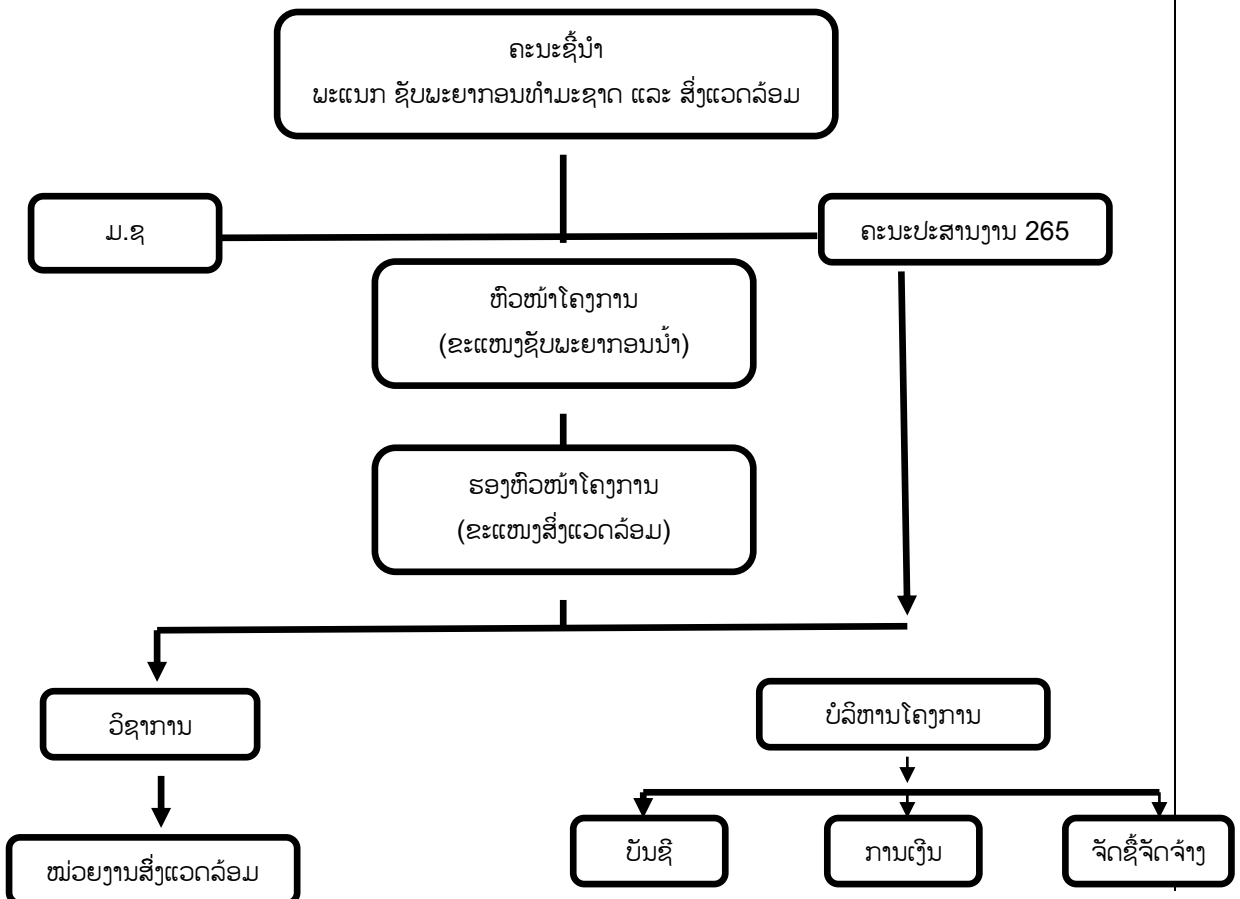
a) ອະທິບາຍໂຄງຮ່າງການຄຸ້ມຄອງໂຄງການຢ່ອຍ.  
ໂຄງຮ່າງການຈັດຕັ້ງຂອງໂຄງການຢ່ອຍ ຈະປະກອບມີ ຜູ້ຊີ້ນຳໂຄງການ, ຫົວໜ້າໂຄງການ ແລະ ທີມງານວິຊາການ.

ຜູ້ຊີ້ນຳໂຄງການ ແມ່ນການນຳລະດັບຫົວໜ້າ/ຄະນະພະແນກ ເປັນຜູ້ຊີ້ນຳໂຄງການຢ່ອຍໂດຍລວມ ແຕ່ບໍ່ໄດ້ປະຕິບັດໂຄງການຕົວຈິງ. ສ່ວນຫົວໜ້າໂຄງການຢ່ອຍ ຈະໄດ້ມີການແຕ່ງຕັ້ງມາຮັບຜິດຊອບວຽກງານນີ້ເປັນສ່ວນໃຫຍ່ ແລະຈະເຮັດວຽກກັບທີມງານວິຊາການ. ພະນັກງານໃນທີມງານວິຊາການ ຈະເປັນພະນັກງານລັດ ຊຶ່ງຕ້ອງມີຜູ້ຮັບຜິດຊອບດ້ານການຕິດຕາມ ແລະ ປະເມີນຜົນ, ແຜນການ ແລະ ບັນຊີ.

ບັນດາພະນັກງານ ທີ່ຖືກມອບໝາຍ ໃຫ້ເຮັດວຽກໂຄງການຢ່ອຍນີ້ ຈະໄດ້ກຳນົດເງື່ອນໄຂການເຮັດວຽກ ຢ່າງຄັກແນ່ ໂດຍສະເພາະຫົວໜ້າໂຄງການ, ກວດກາຕິດຕາມ ແລະ ບັນຊີ. ການປະເມີນຜົນງານຂອງພະນັກງານທີມງານໂຄງການ ຕ້ອງໄດ້ເຮັດ ເພື່ອເບິ່ງວ່າພະນັກງານມີຄວາມຈຳເປັນໃນການຝຶກວຽກງານໃດໜຶ່ງສະເພາະ ຫຼື ໜ້າວຽກເພີ່ມເຕີມ ເພື່ອໃຫ້ເຮັດວຽກໄດ້ຕາມໜ້າທີ່.

**ໝ້າທີ່ແລະຄວາມຮັບຜິດຊອບຂອງພາກສ່ວນທີ່ກ່ຽວຂ້ອງ:**

- **ພະແນກຊັບພະຍາກອນທຳມະຊາດແລະສິ່ງແວດລ້ອມແຂວງ:**ຊີ້ນຳການຈັດຕັ້ງປະຕິບັດກິດຈະກຳ, ຮັບຜິດຊອບໃນການຈັດຊື້, ຈັດຈ້າງແລະຄຸ້ມຄອງການເງິນຂອງວຽກນີ້, ເຮັດບົດລາຍງານການເຄື່ອນໄຫວວຽກງານໂຄງການເປັນປະຈຳລາຍງານໃຫ້ແຂວງແລະກອງທຶນປົກປັກຮັກສາສິ່ງແວດລ້ອມ ແຫ່ງຊາດ.
- **ກອງທຶນປົກປັກຮັກສາສິ່ງແວດລ້ອມ:**ອະນຸມັດບົດສະເໜີໂຄງການ, ສະໜອງຄຸ້ມແນະນຳການຈັດຕັ້ງປະຕິບັດໂຄງການ, ການຕິດຕາມແລະປະເມີນຜົນການຈັດຕັ້ງປະຕິບັດໂຄງການລວມທັງດ້ານເຕັກນິກແລະການເງິນ.
- **ຂະແໜງຄຸ້ມຄອງຊັບພະຍາກອນປ່າໄມ້ແຂວງ, ຂະແໜງສິ່ງແວດລ້ອມແຂວງ, ພະແນກກຸສແຂວງ:**ຕາມພາລະບົດບາດຈະເປັນເຈົ້າການວາງແຜນແລະຈັດຕັ້ງປະຕິບັດແຜນກິດຈະກຳບຸລິມະສິດທັງຢູ່ລະດັບແຂວງ, ເມືອງແລະບ້ານ.
- **ຫ້ອງການຊັບພະຍາກອນທຳມະຊາດແລະສິ່ງແວດລ້ອມເມືອງ:**ຈະເປັນຜູ້ຈັດຕັ້ງປະຕິບັດກິດຈະກຳທັງໃນລະດັບເມືອງແລະຊີ້ນຳໃນລະດັບບ້ານເພື່ອຮັບປະກັນການປະສານງານແລະປະກອບສ່ວນຂອງທຸກຫ້ອງການທີ່ກ່ຽວຂ້ອງຂອງເມືອງໂດຍສະເພາະຫ້ອງການກະສິກຳແລະປ່າໄມ້ເມືອງໃນການຈັດຕັ້ງປະຕິບັດກິດຈະກຳແລະແກ້ໄຂບັນຫາທີ່ກ່ຽວຂ້ອງແລະລາຍງານຄວາມຄືບໜ້າໃຫ້ແກ່ ພະແນກຊັບພະຍາກອນທຳມະຊາດແລະສິ່ງແວດລ້ອມແຂວງ.







**21. ງົບປະມານລວມ**

ສະເໜີງົບປະມານ ແລະ ຂັດຕິດກັບບົດສະເໜີໂຄງການຍ່ອຍ (ເບິ່ງຮ່າງທີ່ໄດ້ຂັດຕິດມາພ້ອມນີ້). ໃນບົດສະເໜີນີ້ຈະສະແດງໃຫ້ເຫັນ ພຽງແຕ່ ງົບປະມານສັງລວມຂອງໂຄງການຍ່ອຍ. ສັງເກດວ່າເມື່ອໂຄງການຍ່ອຍຈະໄດ້ຖືກຮັບຮອງໝົດໄລຍະ ໂຄງການຍ່ອຍທັງໝົດ ແຕ່ຫຼັງຈາກ ປີທີ 1, ທຶນຮອນຈະປ່ອຍໃຫ້ນັ້ນ ແມ່ນອີງໃສ່ຜົນງານໃນປີຜ່ານມາ, ອີງໃສ່ຄາດໝາຍທີ່ກຳນົດໃນແຜນປີທີ່ໄດ້ຖືກຮັບຮອງເອົາ (ເບິ່ງຂໍ້ 24). ສຳລັບໂຄງການຍ່ອຍທີ່ໄດ້ຮັບຮອງແລ້ວທ້ອງການກປສຈະເປັນຜູ້ເຮັດແຜນຈັດຊື້-ຈັດຈ້າງຕ່າງໆ.

(ເບິ່ງໃນງົບປະມານໂຄງການຍ່ອຍ EXCELL)

ອົງປະກອບ(ບໍ່ເກີນ 5 ອົງປະກອບລວມທັງການຄຸ້ມຄອງ ໂຄງການ)	ງົບປະມານ (ລ້ານກີບ)	ທຶນປະກອບສ່ວນທາງກົງ ຫຼືຄຸ່ມ ໜານຖ້າເປັນໄປໄດ້* (ລ້ານກີບ)
ອົງປະກອບ 1. ປັບປຸງຄວາມອາດສາມາດໃຫ້ພະນັກງານແຂວງແລະເມືອງ	16,130,000	
ອົງປະກອບທີ 2. ສະໜັບສະໜູນຄຸ້ມຄອງສານເຄມີທີ່ເປັນອັນຕະລາຍ	186,650,000	
ອົງປະກອບທີ3. ການບໍລິຫານ ແລະຄຸ້ມຄອງໂຄງການ	35,900,000	
ລວມຍອດມູນຄ່າພື້ນຖານ	238,680,000	
ແຮຄ່າຜິດດ່ຽງໃນການຄິດໄລ່	11,934,000	
ລວມຍອດມູນຄ່າ	250,614,000	

**22. ຄວາມຍືນຍົງ**

ອະທິບາຍຜົນໄດ້ຂອງໂຄງການຍ່ອຍຈະມີສິບຕໍ່ ຫຼື ຮັກສາໄວ້ ຫຼັງໂຄງການສິ້ນສຸດ.(ເບິ່ງໂຄງການຍ່ອຍຄຸ້ມຄອງຊ້າງ)

ຄວາມຍືນຍົງຂອງກິດຈະກຳໂຄງການຍ່ອຍ ແມ່ນການສ້າງບຸກຄະລະກອນ ຂັ້ນເມືອງ, ຂັ້ນແຂວງໃຫ້ມີຄວາມສາມາດ ມີຄວາມຮູ້ທາງດ້ານເຄມີ ມີຖານຂໍ້ມູນທາງດ້ານເຄມີເພື່ອການຄຸ້ມຄອງການນຳໃຊ້, ການນຳເຂົ້າ, ສົ່ງອອກຕາມຫລັກການສາກົນ,ມີລະບົບການເຮັດວຽກຄຸ້ມຄອງສານເຄມີ ແລະ ມີເຄື່ອງມືທີ່ສາມາດນຳໃຊ້ເຂົ້າໃນການຄຸ້ມຄອງຕາມຊາຍແດນ ຫລືການນຳເຂົ້າສານເຄມີເພື່ອວັດຖຸປະສົງອື່ນ ເຊັ່ນ: ເພື່ອຜະລິດສິ່ງເສບຕິດ ຫລືອາວຸດເຄມີເປັນຕົ້ນ.

ດັ່ງນັ້ນ, ພະນັກງານຜູ້ປະຕິບັດໂຄງການ ຈະແມ່ນພະນັກງານລັດ. ໃນນັ້ນ,ອາດມີການກຳນົດເອົາຜູ້ທີ່ສາມາດແນະນຳຜູ້ອື່ນ, ຜູ້ມີຄວາມຮູ້ແລະປະສົບການ ເຂົ້າຮ່ວມໃນການເຄື່ອນໄຫວຕ່າງໆ. ສ່ວນພະນັກງານໜຸ່ມນ້ອຍກໍ່ຈະໄດ້ຈັດໃຫ້ມາເຮັດວຽກໃນທຶນ ເພື່ອໃຫ້ເຂົາເຈົ້າໄດ້ມີໂອກາດໃນການຮຽນຮູ້. ແນ່ນອນ, ກົນໄກ, ລະບົບແລະເຄື່ອງມືທີ່ໄດ້ສ້າງຂຶ້ນ ຈະຖືກນຳໃຊ້ ແລະປັບປຸງ ເພື່ອເຮັດໃຫ້ການປະສານງານ ແລະຄຸ້ມຄອງການນຳໃຊ້, ການນຳເຂົ້າສານເຄມີໃນວຽກງານກະສິກຳ, ການນຳເຂົ້າສານເຄມີປະເພດຕ້ອງ ຫ້າມ ຕາມຊາຍແດນ, ການເປັນພາຄີຂອງພິທີສານຕ່າງໆ ໃຫ້ມີປະສິດທິພາບ ສາມາດຕໍ່ກອນກັບບັນດາປະເທດປະຊາຄົມເສດຖະກິດອາຊຽນໃນອານາຄົດ.

**23. ການປະຕິບັດຕາມນະໂຍບາຍປ້ອງກັນສິ່ງແວດລ້ອມ ແລະ ສັງຄົມ.**

ກວດກາເບິ່ງວ່າມີຄວາມຕ້ອງການກະກຽມ ແຜນຜັງຄອງສິ່ງແວດລ້ອມ ແລະ ສັງຄົມ ຫຼື ບໍ່ (ກອບແຜນຜັງຄອງສິ່ງແວດລ້ອມ ແລະ ສັງຄົມ ສາມາດຄົ້ນຫາໄດ້ ທີ່ເວັບໄຊ ກປສ.

ບໍ່ມີ

**24. ການມີສ່ວນຮ່ວມຂອງຊຸມຊົນ ລວມທັງບັນຫາບົດບາດຍິງ-ຊາຍ ໃນລະດັບບ້ານ**

ເບິ່ງຕາມເອກະສານແນະນຳ ກ່ຽວກັບຂັ້ນຕອນປະຕິບັດ ໃນແຜນການມີສ່ວນຮ່ວມຂອງຊຸມຊົນ ຊຶ່ງສາມາດຄົ້ນຫາໄດ້ທີ່ເວັບໄຊ ກປສ.

ບໍ່ມີ

**ບັນຫາບົດບາດຍິງ-ຊາຍ**

ອະທິບາຍກ່ຽວກັບໂຄງການຍ່ອຍໄດ້ຍິນຍອມກັບນະໂຍບາຍຂອງລັດໃນການເອົາໃຈໃສ່ ຕໍ່ບັນຫາບົດບາດຍິງ-ຊາຍ ພາຍໃຕ້ໂຄງການ.

ໂຄງການຍ່ອຍຈະໃຫ້ຄວາມສຳຄັນແກ່ແມ່ຍິງໂດຍຜ່ານຂະບວນການປຶກສາຫາລືໃນລະຫວ່າງການຈັດຕັ້ງປະຕິບັດໂຄງການແມ່ຍິງຈະໄດ້ເຂົ້າມາມີສ່ວນຮ່ວມໃນການປຶກສາຫາລືແລະກຳນົດປະເດັນ, ໄດ້ຮັບການຝຶກອົບຮົມ, ການເຜີຍແຜ່ຄວາມຮູ້, ໄດ້ຮັບໂອກາດເຂົ້າຮ່ວມກິດຈະກຳກອງປະຊຸມການວາງແຜນແລະການຈັດຕັ້ງປະຕິບັດໂຄງການຢ່າງໜ້ອຍ 20%

**25. ເງື່ອນໄຂ ການປະຕະບັດແຜນງານປະຈຳປີທີ່ໄດ້ຕົກລົງກັນ**

ລາຍການເປົ້າໝາຍທີ່ໄດ້ຕົກລົງວ່າຈະໄດ້ສຳເລັດ ເພື່ອເປັນເງື່ອນໄຂການອະນຸມັດງົບປະມານໃນປີຕໍ່ໄປ.

**ໄດ້ຕົກລົງໃນເງື່ອນໄຂທີ່ວ່າ:**

- ປະຕິບັດຖືກຕ້ອງດ້ານຄວາມໂປ່ງໄສ ແລະ ຄວາມຕ້ອງການໃນການປ້ອງກັນຜົນກະທົບ (ຢ່າງໜ້ອຍໄດ້ໃນລະດັບປານກາງ ໃນປີທີ 1 ແລະ ພໍໃຊ້ໃນປີຕໍ່ໄປ).
- ປະຕິບັດຖືກຕ້ອງຕາມມາດຖານການລາຍງານ (ດ້ານຈຳນວນ, ຄຸນນະພາບແລະເວລາ) (ຢ່າງໜ້ອຍໄດ້ໃນລະດັບປານກາງ ໃນປີທີ 1 ແລະ ພໍໃຊ້ໃນປີຕໍ່ໄປ).
- ໃນປີທີ 1 ຢ່າງໜ້ອຍ 50% ຂອງກິດຈະກຳແຜນປີໄດ້ສຳເລັດ. ໃນປີທີ 2 ແລະຕໍ່ໄປຢ່າງໜ້ອຍ 70% ຂອງແຕ່ລະກິດຈະກຳແຜນປີໄດ້ສຳເລັດ.
- ເປົ້າໝາຍຂອງຜົນຮັບໃນປີທີ່ພວມປະຕິບັດນັ້ນ ໄດ້ມີການວັດແທກ, ປະເມີນຜົນ ແລະ ສະແດງໃຫ້ເຫັນຄວາມຄືບໜ້າທີ່ຈະສຳເລັດຕາມເປົ້າໝາຍ.
- ແຜນວຽກແລະງົບປະມານປີໃໝ່ ຈະໄດ້ສ້າງຂຶ້ນແລະຮັບຮອງໂດຍ ກປສ ເປັນແຕ່ລະປີ.

**26. ບັນຊີເອກະສານຂັດຕິດ**

ຈຶ່ງຂັດຕິດເອກະສານດັ່ງຕໍ່ໄປນີ້ໂດຍອີງໃສ່ຮ່າງທີ່ສະໜອງໃຫ້ໃນ EXCEL:

- ☒ ແຜນງົບປະມານຂອງໂຄງການຍ່ອຍທັງໝົດ ແຍກຕາມປະເພດ (ເອກະສານຂັດຕິດ 1)
- ☒ ແຜນງົບປະມານຂອງໂຄງການຍ່ອຍທັງໝົດ ແຍກຕາມອົງປະກອບ (ເອກະສານຂັດຕິດ 2)
- ☒ ແຜນວຽກລະອຽດຂອງປີທີ 1 ແຍກຕາມອົງປະກອບ(ເອກະສານຂັດຕິດ 3).

☒ ແຜນຈັດຊື້ແລະຈັດຈ້າງ (ເອກກະສານຂັດຕິດ 4)

ວັນທີ 01 ຕຸລາ 2015

ຮັບຮູ້ ແລະເຫັນດີ ໂດຍ

ສະເໜີໂດຍ