



ສາທາລະນະລັດ ປະຊາທິປະໄຕ ປະຊາຊົນລາວ

ສັນຕິພາບ ເອກະລາດ ປະຊາທິປະໄຕ ເອກະພາບ ວັດທະນາຖາວອນ

-----===000===-----

ຫ້ອງການລັດຖະບານ

ກອງທຶນປົກປັກຮັກສາສິ່ງແວດລ້ອມ

ແບບຟອມບົດສະເໜີໂຄງການ

ຂໍ້ແນະນຳ:

ຄຳຮ້ອງສາມາດຍື່ນເປັນພາສາລາວ.

ບັນທຶກຖານທີ່ຈະໄດ້ທຶນມີດັ່ງຕໍ່ໄປນີ້: (a) ສະໜັບສະໜູນນະໂຍບາຍ, ຍຸດທະສາດ ແລະ ແຜນການຂອງ ລັດຖະບານ/ແຂວງ; (b) ຖືກກັບໜຶ່ງຂອງເຂດຂອງກອງທຶນຍ່ອຍຂອງ ກປສ (ໜ້າວຽກນະໂຍບາຍແລະ ສ້າງຄວາມສາມາດ, ຊີວະນາໆພັນ, ຄວບຄຸມມົນລະພິດ, ຄຸ້ມຄອງ ຊັບພະຍາກອນນໍ້າ, ຄຸ້ມຄອງທີ່ດິນ); (c) ບໍ່ມີກິດຈະກຳທີ່ເກືອດຫ້າມ.

ໂຄງການຍ່ອຍ ,ຖ້າແມ່ນຫຼາຍປີ ,ຈະໄດ້ຕ້ອງມີຜົນງານທີ່ດີເພື່ອຈະ

ເລກລະຫັດບົດສະເໜີໂຄງການຍ່ອຍຂອງກປສ:	
1. ຊື່ ແລະ ທີ່ຢູ່ຂອງອົງການຈັດຕັ້ງປະຕິບັດໂຄງການຍ່ອຍ:	ພະແນກຊັບພະຍາກອນທຳມະຊາດ ແລະ ສິ່ງແວດລ້ອມ ແຂວງຜົ້ງສາລີ(ຂະແໜງສິ່ງແວດລ້ອມ)
2. ຊື່, ໜ້າທີ່, ບ່ອນພົວພັນລະອຽດ ຈຸດປະສານງານຜູ້ສະເໜີຈັດຕັ້ງປະຕິບັດໂຄງການຍ່ອຍ:	- ທ້າວ ສີສະຫວັດ ທິບພະວົງ ວິຊາການໜ່ວຍງານຄວບຄຸມມົນລະພິດ - ໂທລະສັບ:02028755552, 088201 570 - ອີເມວ: lihongsa.psl0144@gmail.com
3. ລະດັບພື້ນທີ່ຂອງໂຄງການຍ່ອຍ (ອາດຫຼາຍກວ່າ 1 ທາງເລືອກ)	<input type="checkbox"/> ລະດັບສາກົນ <input type="checkbox"/> ສູນກາງ/ລະດັບຊາດ √ ລະດັບແຂວງ: ແຂວງຜົ້ງສາລີ √ ລະດັບເມືອງ: ເມືອງ ບຸນໃຕ້, ເມືອງຍອດອູ
4. ຊື່ໂຄງການຍ່ອຍ	ໂຄງການຄຸ້ມຄອງການນໍາໃຊ້ສານເຄມີຢາຂ້າຫຍ້າ ແລະ ຢາປາບສັດຕູພິດ
5. ຈຳນວນທຶນທີ່ຂໍ:(ງົບ ໂດຍປະມານ ເປັນ ເງິນກີບ)	200 ລ້ານກີບ
6. ກອງທຶນຍ່ອຍຂອງກປສທີ່ໃຫ້ທຶນ: (ໃຫ້ໝ)	<input type="checkbox"/> ນະໂຍບາຍ

<p>າຍເອົາ 1 ທາງເລືອກ)</p>	<p>☐ ຊີວະນາໆພັນ          ✓ ຄວບຄຸມມົນລະພິດ          ☐ ຄຸ້ມຄອງຊັບພະຍາກອນນໍ້າ,          ☐ ຄຸ້ມຄອງທີ່ດິນ</p>
<p>7. ໜ້າວຽກສະຖາບັນ ຫຼືຂະແໜງການທີ່ ພົວພັນກັບໂຄງການຍ່ອຍ, ສິ່ງທ້າທາຍ ແລະບູລິມະສິດ(ອະທິບາຍກ່ຽວກັບໜ້າທີ່ ຂອງຜູ້ສະເໜີ, ຄວາມອາດສາມາດ ແລະ ໜ້າວຽກທີ່ເຮັດໃນປະຈຸບັນ,ບູລິມະສິດທີ່ ຕ້ອງການ ແລະ ສະເໜີແນວທາງໃນ ການແກ້ໄຂບູລິມະສິດ ແລະຂໍ້ຄົງຄ້າງ ດັ່ງກ່າວ).</p>	<p><b>ສະພາບລວມ:</b></p> <p>ການນໍາໃຊ້ສານເຄມີເພື່ອການພັດທະນາທາງດ້ານ ເສດຖະກິດແລະ ສັງຄົມ ຢູ່ໃນ ແຂວງຜົ້ງສາລີກໍ່ເປັນ ວຽກງານໜຶ່ງທີ່ມີຄວາມທ້າທາຍທາງດ້ານການຄຸ້ມ ຄອງການນໍາໃຊ້, ການນໍາເຂົ້າ,ການປ້ອງກັນຜົນກະ ທົບຕໍ່ແຫຼ່ງນໍ້າ,ຊີວະນາໆພັນ, ສຸຂະພາບຄົນໃນຊຸມຊົນ ໃນໄລຍະສັ້ນ ແລະ ຍາວໂດຍສະເພາະການນໍາໃຊ້ ຢາປາບວັດສະພິດມີການນໍາໃຊ້ຢ່າງແຜ່ຫລາຍໃນ ການປູກກ້ວຍ,ສວນອ້ອຍ, ສວນຢາງພາລາແລະການ ປູກພືດລະດູແລ້ງໂດຍສະເພາະຢູ່ເມືອງບຸນໃຕ້ ແລະ ເມືອງຍອດອູ .</p> <p>ພະແນກຊັບພະຍາກອນທຳມະຊາດ ແລະ ສິ່ງ ແວດລ້ອມ (ພຊສ) ແຂວງ ແມ່ນການຈັດຕັ້ງໜຶ່ງໄດ້ ສ້າງຂຶ້ນໃນປີ 2012ມີໜ້າທີ່ຄຸ້ມຄອງມະຫາພາກຂັ້ນ ແຂວງ ກ່ຽວກັບຄຸ້ມຄອງຊັບພະຍາກອນທຳມະຊາດ ແລະ ສິ່ງແວດລ້ອມ ,ຜັນຂະຫຍາຍ ແນວທາງນະໂຍ ບາຍຂອງພັກ ແລະ ລັດເພື່ອຮັບປະກັນການພັດ ທະນາແບບຍືນຍົງ ,ປະຈຸບັນ ພຊສ ແຂວງປະກອບ ມີ 10ຂະແໜງການແລະ ມີພະນັກງານລັດຖະກອນ ທັງໝົດ 70 ຄົນ ,ຍິງ __ຄົນ ,ພະນັກງານ 95% ມີ 2ຄົນ.ຄົນ 09 ອາສາສະໝັກ ,</p> <p><b>ໜ້າທີ່ຂອງຂະແໜງສິ່ງແວດລ້ອມ:</b></p> <p>ຂະແໜງສິ່ງແວດລ້ອມກໍ່ເປັນອົກຂະແໜງໜຶ່ງ ທີ່ມີຄວາມຮັບຜິດຊອບໃນການໂຄສະນາເຜີຍແຜ່ ,ປຸກຈິດສຳນຶກ ກ່ຽວກັບຜົນຮ້າຍຂອງການນໍາໃຊ້ສານ ເຄມີຢາຂ້າທ້າ ແລະ ຢາປາບສັດຕູພືດພາຍໃນແຂວງ</p>

ຂະແໜງສິ່ງແວດລ້ອມມີພະນັກງານລັດຖະກອນ ແລະ ອາສາສະໜັກທັງໝົດ 07 ຄົນ;ພະນັກງານລັດຖະກອນມີ 06 ຄົນ ,ຍິງ 02 ຄົນ ,ອາສາສະໜັກ 01 ຄົນ ,ຍິງ 01 ຄົນ ,ມີ 3 ໜ່ວຍງານຄື:

1. ໜ່ວຍງານປະເມີນຜົນກະທົບຕໍ່ສິ່ງແວດລ້ອມ.
2. ໜ່ວຍງານສົ່ງເສີມຄຸນນະພາບສິ່ງແວດລ້ອມ.
3. ໜ່ວຍງານຄວບຄຸມມົນລະພິດ.

**ຄວາມອາດສາມາດໃນປັດຈຸບັນ:**

ຂສວ ປະຈຸບັນ ມີກ້ອງຖ່າຍຮູບ01 ໜ່ວຍ , ເຄື່ອງ GPS 0 ໜ່ວຍ ແລະ ຄອມພິວເຕີຕັ້ງໂຕຂ 02 ໜ່ວຍ. ລົດກະບະປະຈຳຂະແໜງມີ 01 ຄັນ, ລົດຈັກ 0ຄັນ. ນອກນີ້ ເຫັນວ່າຍັງຈຳກັດຫຼາຍ ເພື່ອສະໜັບສະໜູນການຄຸ້ມຄອງສິ່ງແວດລ້ອມ; ພ້ອມນັ້ນ, ງົບປະມານປະຈຳປີທີ່ໄດ້ຈາກລັດກໍມີຈຳກັດຫຼາຍ.

**ສິ່ງທ້າທາຍ ແລະ ຄວາມຕ້ອງການຂອງຂະແໜງ:**

ການມີສ່ວນຮ່ວມຂອງພາກສ່ວນຕ່າງໆລວມທັງປະຊາຊົນ ແລະ ຂະແໜງການທີ່ກ່ຽວຂ້ອງໃນການເປັນເຈົ້າການໃນການຄຸ້ມຄອງການນຳເຂົ້າ, ການນຳໃຊ້ຢາຂ້າຫຍ້າ ຍັງບໍ່ທັນໄດ້ດີເທົ່າທີ່ຄວນເຊັ່ນ:ການນຳເຂົ້າບໍ່ໄດ້ຜ່ານການອະນຸຍາດການລັກລອບນຳເຂົ້າ ແລະ ການນຳໃຊ້ບໍ່ຖືກຕາມຫຼັກວິຊາການ.

ບູລິມະສິດຄວາມຕ້ອງການແມ່ນຈຳເປັນຕ້ອງປັບປຸງຄວາມສາມາດໃຫ້ພະນັກງານຂັ້ນແຂວງ,ເມືອງ ແລະບ້ານເຊິ່ງຍັງຂາດຄວາມຮູ້ຄວາມສາມາດໃນການຄຸ້ມຄອງການນຳໃຊ້ສານເສມີອັນຕະລາຍ,ຈະຕ້ອງມີການຕິດຕາມກວດກາ,ການປູກຈິດສຳນຶກ,ການກຳນົດຂອບເຂດຄຸ້ມຄອງ,ງົບປະມານ,ອຸປະກອນ ແລະ ພາຫະນະຮັບໃຊ້ເຂົ້າໃນວຽກງານຍັງບໍ່ພຽງພໍ

**ຮູບແບບການຈັດຕັ້ງປະຕິບັດ:**

ພຊສ ແຂວງ ສົມທົບກັບຫ້ອງການ ຊສ

	<p>ເມືອງ ແລະບ້ານ ເພື່ອແບ່ງຄວາມຮັບຜິດຊອບແຕ່ລະຂັ້ນຕາມທິດຊີ້ນຳຂອງກົດໝາຍ ແລະ ຫົວໜ້າໂຄງການ ລວມທັງການຕິດຕາມກວດກາໃນການຈັດຕັ້ງປະຕິບັດກິດຈະກຳ.</p>
<p><b>8. ຈຸດປະສົງຂອງໂຄງການຍ່ອຍ</b> (ໃຫ້ຂຽນພຽງປະໂຫຍກດຽວ)</p>	<p>ເພື່ອສ້າງຄວາມເຂັ້ມແຂງທາງດ້ານວິຊາການໃຫ້ ພຊສຂ, ຫ້ອງການ ຊສເມືອງ ແລະ ກຸ່ມບ້ານ ເພື່ອຄຸ້ມຄອງການນຳໃຊ້ສານ ອັນຕະລາຍໃນເມືອງ,ກຸ່ມບ້ານ ເປົ້າໝາຍໂຄງການ ແລະ ເພື່ອປົກປັກຮັກສາສິ່ງແວດລ້ອມທາງທຳມະຊາດ ແລະ ສັງຄົມໃຫ້ມີຄວາມຍືນຍົງ ໂດຍໃຫ້ປະຊາຊົນມີສ່ວນຮ່ວມ.</p>
<p><b>9. ນະໂຍບາຍ/ ແຜນການ ແລະຍຸດທະສາດຂອງລັດຖະບານ ທີ່ສະໜັບສະໜູນ ໂດຍໂຄງການຍ່ອຍ(ລວມທັງແຜນຍຸດທະສາດຂອງແຂວງຖ້າເປັນໄປໄດ້).</b></p>	<p>ໂຄງການຍ່ອຍນີ້ໄດ້ສະໜັບສະໜູນບັນດາຍຸດທະສາດແຫ່ງຊາດທີ່ສຳຄັນຕ່າງໆດັ່ງນີ້:</p> <ul style="list-style-type: none"> <li>-ການຄຸ້ມຄອງການນຳໃຊ້ສານເຄມີອັນຕະລາຍການຜະລິດ,ການນຳເຂົ້າ - ສິ່ງອອກ ແລະ ການເກືອດຫ້າມການນຳເຂົ້າຕັ້ງຕົ້ນການຜະລິດສິ່ງເສບຕິດ ແລະ ອາວຸດເຄມີ.</li> <li>- ຍຸດທະສາດສິ່ງແວດລ້ອມແຕ່ນີ້ເຖິງປີ 2020 ໃຫ້ມີສິ່ງແວດລ້ອມທີ່ດີ.</li> <li>-ສິ່ງເສີມການລົງທຶນ ເພື່ອການພັດທະນາດ້ວຍຫຼາຍຮູບແບບທີ່ສອດຄ່ອງກັບແຜນພັດທະນາເສດຖະກິດ-ສັງຄົມ ຂອງແຂວງ.</li> <li>-ແຜນຊັບພະຍາກອນທຳມະຊາດ ແລະ ສິ່ງແວດລ້ອມແຂວງ ຜຶ້ງສາລີ.</li> </ul>
<p><b>10. ຜົນຮັບລະດັບພາກພື້ນ ແລະ ລະດັບໂລກທີ່ໂຄງການຍ່ອຍສະໜັບສະໜູນ ຫຼື ປະກອບສ່ວນ(ເຊັ່ນ: ການຮ່ວມມືລະຫວ່າງຊາດ, ການແລກປ່ຽນຄວາມຮູ້, ປ້ອງກັນການຄ້າ-ຂາຍສັດປ່າທີ່ຜິດກົດໝາຍໃນເຂດພາກພື້ນ).</b></p>	<p>ສ້າງຄວາມສາມາດ ແລະ ເປັນບ່ອນອ້າງອີງ ໃຫ້ພະນັກງານແຂວງແຕ່ລະພາກສ່ວນທີ່ກ່ຽວຂ້ອງເຊັ່ນ: ພະແນກອຸດສາຫະກຳ ແລະ ການຄ້າ,ພະແນກກະສິກຳ ແລະ ເຈົ້າໜ້າທີ່ພາສີຊາຍແດນ ຕັດສິນບັນຫາອະນຸຍາກນຳເຂົ້າ/ເກືອດຫ້າມສານເຄມີອັນຕະລາຍໃນບັນດາປະເທດ</p>
<p><b>11. ຕົວຊີ້ວັດຜົນຮັບຂອງໂຄງການຍ່ອຍ(ຂຽນ</b></p>	<p>ຕົວຊີ້ວັດຜົນຮັບຂອງໂຄງການຍ່ອຍມີດັ່ງນີ້:</p>

<p>ລາຍການຕົວຊີ້ວັດຜົນຮັບຂອງໂຄງການ ຍ່ອຍພ້ອມທັງອະທິບາຍຕົວຊີ້ວັດຜົນໄດ້ ຮັບແລະຜົນກະທົບຂອງໂຄງການຍ່ອຍ ເປັນຜົນປະໂຫຍດໄລຍະຍາວ ໃດໜຶ່ງສະ ເພາະກ່ຽວກັບສິ່ງຂອງຫຼືການບໍລິການຕໍ່ ກຸ່ມຜູ້ໄດ້ຮັບຜົນປະໂຫຍດເປົ້າໝາຍ).</p>	<ul style="list-style-type: none"> <li>- ຈຳນວນປະຊາຊົນກຸ່ມບ້ານເປົ້າໝາຍທີ່ໄດ້ຮັບການ ຝຶກອົບຮົມຈາກໂຄງການ</li> <li>- ສາມາດສ້າງຖານຂໍ້ມູນການນຳໃຊ້ສານເຄມີຢູ່ພາຍ ໃນແຂວງ</li> <li>- ມີແຜນການຄຸ້ມຄອງຢາຂ້າຫຍ້າຂອງແຂວງ</li> <li>- ການນຳໃຊ້ສານເຄມີຫຼຸດລົງ, ເຮັດໃຫ້ສຸຂະພາບ ຂອງປະຊາຊົນດີຂຶ້ນ ແລະ ປາສະຈາກສານເຄມີ ຕົກຄ້າງ.</li> </ul>
<p><b>12. ຜົນໄດ້ຮັບຕົ້ນຕໍຂອງໂຄງການຍ່ອຍ (ສິ່ງ ຂອງຫຼືການບໍລິການທີ່ໄດ້ຮັບຈາກການ ກະທົບໃສ່ຂອງໂຄງການ (ໂຕຂັບເຄື່ອນ ການສະໜອງ) ເຊັ່ນ: ຈຳນວນ ພະນັກງານທີ່ໄດ້ຝຶກ, ເອກະສານຄູ່ມື ເປັນຈຳນວນໃດໜຶ່ງທີ່ໄດ້ສ້າງຂຶ້ນ)</b></p>	<ol style="list-style-type: none"> <li>1. ສ້າງຄວາມເຂັ້ມແຂງທາງດ້ານວິຊາການໃຫ້ ພະນັກງານຂັ້ນແຂວງ, ເມືອງ ແລະ ພາກ ສ່ວນທີ່ກ່ຽວຂ້ອງ ເພື່ອຄຸ້ມຄອງທາງດ້ານ ຫຼືການໂດຍພື້ນຖານ.</li> <li>2. ເພີ່ມໜັກໃສ່: ພຊສ ແຂວງ, ຫຊສເມືອງ, ພະ ແນກກະສິກຳແຂວງ, ເມືອງ, ພະແນກອຸດ ສາຫະກຳ - ການຄ້າ ແລະ ເຈົ້າໜ້າທີ່ພາສີ ຊາຍແດນ.</li> <li>3. ມີຄວາມສາມາດປະຕິບັດວຽກງານຄຸ້ມຄອງ ແລະ ມີຄູ່ມືນຳໃຊ້ເຂົ້າໃນການເກັບກຳຂໍ້ມູນ, ການສະຫຼຸບ, ການລາຍງານ ແລະ ປະເມີນ ຜົນ.</li> <li>4. ມາດຕະການ, ວິທີຫຼຸດຜ່ອນຜົນກະທົບໄດ້ອີງ ໃສ່ແຜນພັດທະນາ ແລະ ການລົງທຶນພາຍ ໃນແຂວງ. ດັ່ງນັ້ນ, ມາດຕະການແກ້ໄຂເພື່ອ ບໍ່ໃຫ້ມີຜົນກະທົບຕໍ່ຜູ້ລົງທຶນ ແລະ ພາກລັດ.</li> <li>5. ສ້າງຊຸມຊົນເປັນເຈົ້າການ, ເປັນຜູ້ຕິດຕາມ, ສັງເກດ ແລະ ລະວັງຜົນກະທົບຕໍ່ແຫຼ່ງນ້ຳ, ຊີວະນາໆພັນຕ່າງໆ, ດ້ວຍການຖ່າຍທອດ ຄວາມຮູ້ການຄຳນຶງເຖິງຜົນຮ້າຍຂອງສານເຄ ມີຢາຂ້າຫຍ້າ, ຢາປາບສັດຕູພືດ.</li> </ol>

--	--

**13.ອົງປະກອບ ແລະ ກິດຈະກຳ(ຂຽນລາຍການອົງປະກອບ ແລະກິດຈະກຳທີ່ຈະເຮັດໃຫ້ເກີດຜົນໄດ້ຮັບຂ້າງເທິງ. ບໍ່ຄວນໃຫ້ຫຼາຍກວ່າ 5 ອົງປະກອບ (ເບິ່ງລາຍລະອຽດຢູ່ໃນແຜນວຽກ ແລະ ງົບປະມານປະຈຳປີຂັດຕິດ).**

ອົງປະກອບ	ກິດຈະກຳຕົ້ນຕໍ
<p><b>ອົງປະກອບ1. ບັບບຸງຄວາມອາດສາມາດຂອງພະນັກງານ</b></p>	<p><b>ກິດຈະກຳ 1.1 ກອງປະຊຸມເປີດໂຄງການ</b> ເປີດກອງປະຊຸມເຜີຍແຜ່ໂຄງການ, ການວາງແຜນ ແລະ ສ້າງຕັ້ງຄະນະຮັບຜິດຊອບຂັ້ນເມືອງ, ຂັ້ນບ້ານ ຂອງສອງເມືອງ.ເພື່ອເຮັດໃຫ້ວຽກງານໂຄງການໂຄງການໄດ້ມີການຈັດຕັ້ງປະຕິບັດສຳເລັດຜົນເປັນຢ່າງດີ ຈະຈັດກອງປະຊຸມ 2 ວັນ ເພື່ອໃຫ້ທຸກພາກສ່ວນທີ່ມີສ່ວນຮ່ວມຂັ້ນເມືອງ ແລະ ຂັ້ນບ້ານ ປະມານ 50 ຄົນ.</p> <p><b>ກິດຈະກຳ 1.2 ກອງປະຊຸມປະຈຳປີ</b> ເຂົ້າຮ່ວມປະຊຸມປະຈຳປີ ແລະ ແລກປ່ຽນບົດຮຽນກັບແຂວງທີ່ມີໂຄງການແບບດຽວກັນປີລະຄັ້ງ: ແຂວງໄຊຍະບູລີ ປີ 2016, ແຂວງບໍ່ແກ້ວ ປີ 2017,</p> <p><b>ກິດຈະກຳ 1.3 ຝຶກອົບຮົມກ່ຽວກັບການຄຸ້ມຄອງໂຄງການຍ່ອຍ</b> ວິຊາການທີ່ຈະເຂົ້າຮ່ວມຝຶກອົບຮົມກ່ຽວກັບການຄຸ້ມຄອງໂຄງການຍ່ອຍ ຈຳນວນ 04 ຄົນດັ່ງນີ້:(ວິຊາການ, ການເງິນ ແລະ ບັນຊີ).</p> <p><b>ກິດຈະກຳ 1.4ເຂົ້າຮ່ວມກອງປະຊຸມຜູ້ມີສ່ວນຮ່ວມ ກປສ ຄະນະໂຄງການ ນຳໂດຍຄະນະພະແນກ ຈະເຂົ້າຮ່ວມປະຊຸມຜູ້ມີສ່ວນຮ່ວມຂອງ ກປສ ໃນແຕ່ລະປີ ຈັດໂດຍ ກປສ 4 ຄົນ.</b></p> <p><b>ກິດຈະກຳ 1.5 ລົງສ້າງຈິດສຳນຶກກ່ຽວກັບການຄຸ້ມຄອງ, ການປ້ອງກັນ, ເຕັກນິກວິທີໃຊ້ສານເຄມີຢາຂ້າຍ້າ ແລະ ຢາປາບສັດຕູພືດ</b> ທີມງານຈັດຕັ້ງປະຕິບັດໂຄງການໂດຍການເປັນເຈົ້າການຂອງເມືອງ ເຜີຍແຜ່ລະບຽບ, ກົດໝາຍກ່ຽວກັບການຄຸ້ມຄອງ, ວິທີການນຳໃຊ້ທີ່ຖືກຕ້ອງຕາມຫຼັກວິຊາການ, ການກຳຈັດພາຊະນະໃຫ້ຖືກວິທີ ແລະ ຈຳໜ່າຍຢາປາບວັດສະພືດ ເພື່ອຫຼຸດຜ່ອນການນຳໃຊ້ສານເຄມີທີ່ເປັນອັນຕະລາຍ ຫຼື ເກືອດຫ້າມ.</p>

	<p><b>ກິດຈະກຳ 1.6</b> ເຂົ້າສຳມະນາໂຄງການກຸ່ວຂ້ອງຂັ້ນແຂວງ,ເມືອງ ແລະ ພາກສ່ວນ ທີ່ກຸ່ວຂ້ອງປະມານ 10 ຄົນ, ໂດຍສົມທົບກັບ ມຊ ປີລະຄັ້ງ</p>
<p><b>ອົງປະກອບທີ2. ສ້າງ ແຜນຄຸ້ມຄອງຢາຂ້າຫຍ້າ</b></p>	<p><b>ກິດຈະກຳ 2.1ລົງເກັບກຳຂໍ້ມູນ</b></p> <ol style="list-style-type: none"> <li>1. ຈັດກອງປະຊຸມຝຶກອົບຮົມດ້ານວິຊາການຂັ້ນແຂວງ,ເມືອງ.</li> <li>2. ສ້າງແບບຟອມລົງເກັບກຳຂໍ້ມູນນຳກຸ່ມເປົ້າໝາຍໂຄງການ</li> <li>3. ສ້າງແຜນງົບປະມານເຄື່ອນໄຫວ ລົງເກັບກຳຂໍ້ມູນຈາກກຸ່ມເປົ້າໝາຍ ແລະ ສະຖານທີ່ ກໍ່ໃຫ້ເກີດສານເສມີ.ແລະ ສຳພາດປະຊາຊົນໂດຍກົງ</li> <li>4. ສ້າງຖານຂໍ້ມູນການຄຸ້ມຄອງສານເສມີຢູ່ຂັ້ນແຂວງ</li> <li>5. ເກັບກຳຂໍ້ມູນກຸ່ວກັບຢາຂ້າຫຍ້າ(ຜູ້ນຳໃຊ້ຂະໜາດໃຫຍ່-ບໍລິສັດ, ຜູ້ນຳເຂົ້າ) ແລະ ເມືອງເປົ້າໝາຍ ເພື່ອສັງລວມເປັນຂໍ້ມູນພື້ນຖານ.</li> <li>6. ເກັບກຳຕົວຢ່າງສານເສມີຢາຂ້າຫຍ້າທີ່ອັນຕະລາຍຮ້າຍແຮງສົ່ງໄປວິໄຈ ທີ່ ມຊ.</li> </ol> <p><b>ກິດຈະກຳ 2.2</b> ສ້າງແຜນການຄຸ້ມຄອງຢາຂ້າຫຍ້າ, ຢາປາບສັດຕູພິດ ແລະ ປະຊຸມຜ່ານ ແລະ ພາກສ່ວນທີ່ກຸ່ວຂ້ອງຂັ້ນແຂວງ, ຂັ້ນເມືອງ.ເພື່ອຮັບຮອງ (ຜູ້ເຂົ້າຮ່ວມປະມານ 35 ຄົນ)</p>
<p><b>ອົງປະກອບທີ3. ການບໍລິຫານ ແລະຄຸ້ມຄອງໂຄງການ</b></p>	<p>ການບໍລິຫານແລະຄຸ້ມຄອງໂຄງການຈະໄດ້ປະຕິບັດຕາມຄູ່ມືການຈັດຕັ້ງປະຕິບັດໂຄງການລວມທັງການຄຸ້ມຄອງການເງິນ, ການຈັດຊື້ - ຈັດຈ້າງ ແລະ ການກວດກາຕິດຕາມ. ສ້າງຄວາມເຂົ້າໃຈຮ່ວມກັນກັບທີມງານ ແລະ ຜູ້ຊີ້ນຳ ກຸ່ວກັບຮູບແບບແລະວິທີການຈັດຕັ້ງປະຕິບັດໂຄງການຍ່ອຍ, ໝາກຜົນ ແລະຜົນໄດ້ຮັບທີ່ຕ້ອງສຳເລັດ. ການຝຶກອົບຮົມແລະສ້າງລະບົບການເຮັດວຽກຂອງໂຄງການຍ່ອຍລວມທັງບັນຊີ ແລະການຕິດຕາມກວດກາ ແມ່ນມີຄວາມຈຳເປັນ. ບົດລາຍງານຄວາມຄືບໜ້າກິດຈະກຳທີ່ໄດ້ຈັດຕັ້ງປະຕິບັດ ລວມທັງຕົວຊີ້ວັດແລະຜົນທີ່ໄດ້ຮັບແລະການເງິນ (ລວມທັງການຈັດຊື້) ຈະໄດ້ເຮັດແລະສົ່ງໃຫ້ຫ້ອງການ ກປສ</p>

	ຕາມທຶນທີ່ໄດ້ຮັບ ແລະ ຂຶ້ນແຜນການງວດຕໍ່ໄປ ໂດຍອີງໃສ່ແຜນລວມ.
14. ຜູ້ເປົ້າໝາຍທີ່ໄດ້ຮັບຜົນປະໂຫຍດ	<p>ໝະນັກງານລັດ</p> <p>ຈຳນວນທັງໝົດ (____) ແມ່ຍິງ (____)</p> <p>ລະດັບສູນກາງ (____) ແມ່ຍິງ (____)</p> <p>✓ ລະດັບແຂວງ (____) ແມ່ຍິງ (____)</p> <p>✓ ລະດັບ ເມືອງ(____) ແມ່ຍິງ (____)</p> <p>ຊຸມຊົນທ້ອງຖິ່ນ (ບ້ານ____), ຈຳນວນຄົນ (____) ແມ່ຍິງ (____)</p> <p><input type="checkbox"/>ນັກສຶກສາ(____) ແມ່ຍິງ (____)</p> <p><input type="checkbox"/>ມວນຊົນທົ່ວໄປ</p> <p><input type="checkbox"/>ພາກສ່ວນເອກະຊົນ</p>
15. ມື້ເລີ່ມໂຄງການ	01 / 05 / 2016
16. ມື້ປິດໂຄງການ(ໄລຍະໂຄງການເປັນປີ)	31/12/2018(ໄລຍະ3ປີ)
17. ຜູ້ຮ່ວມທຶນ(ແຫຼ່ງ ແລະຈຳນວນເປັນໂຕລາລວມທັງທຶນປະກອບສ່ວນເປັນວັດຖຸ ແລະ ແຮງງານ)	ບໍ່ມີ
18. ໂຄງການ/ແຜນງານເສີມໃສ່ສິ່ງໄດ້ລິເລີ່ມ ຫຼື ກຳລັງດຳເນີນ (ຊື່, ແຫຼ່ງທຶນ, ສາຍພົວພັນ)	ໂຄງການຄຸ້ມຄອງ ແລະ ຫຼຸດຜ່ອນການນຳໃຊ້ສານເຄມີຢາຂ້າຫຍ້າ, ຢາປາບສັດຕູພືດ.ໃຫ້ແກ່ບັນດາເມືອງ ແລະ ກຸ່ມບ້ານເປົ້າໝາຍ ໂດຍກາປສ ເປັນຜູ້ສະໜັບສະໜູນທຶນຮອນ



## 19. ກົນໄກການຈັດຕັ້ງໂຄງການຍ່ອຍ

a) ອະທິບາຍໂຄງຮ່າງການຄຸ້ມຄອງໂຄງການຍ່ອຍ.

b) ພະນັກງານແລະການຊ່ວຍເຫຼືອທາງວິຊາການທີ່ຕ້ອງການເພີ່ມເຕີມ ໃນດ້ານໃດ ເພື່ອເຮັດໃຫ້ໂຄງການຍ່ອຍທີ່ສະເໜີມາ ໄດ້ຮັບຜົນສໍາເລັດ (ເປັນຕົ້ນພະນັກງານກວດກາຕິດຕາມ, ບັນຊີການເງິນ...).

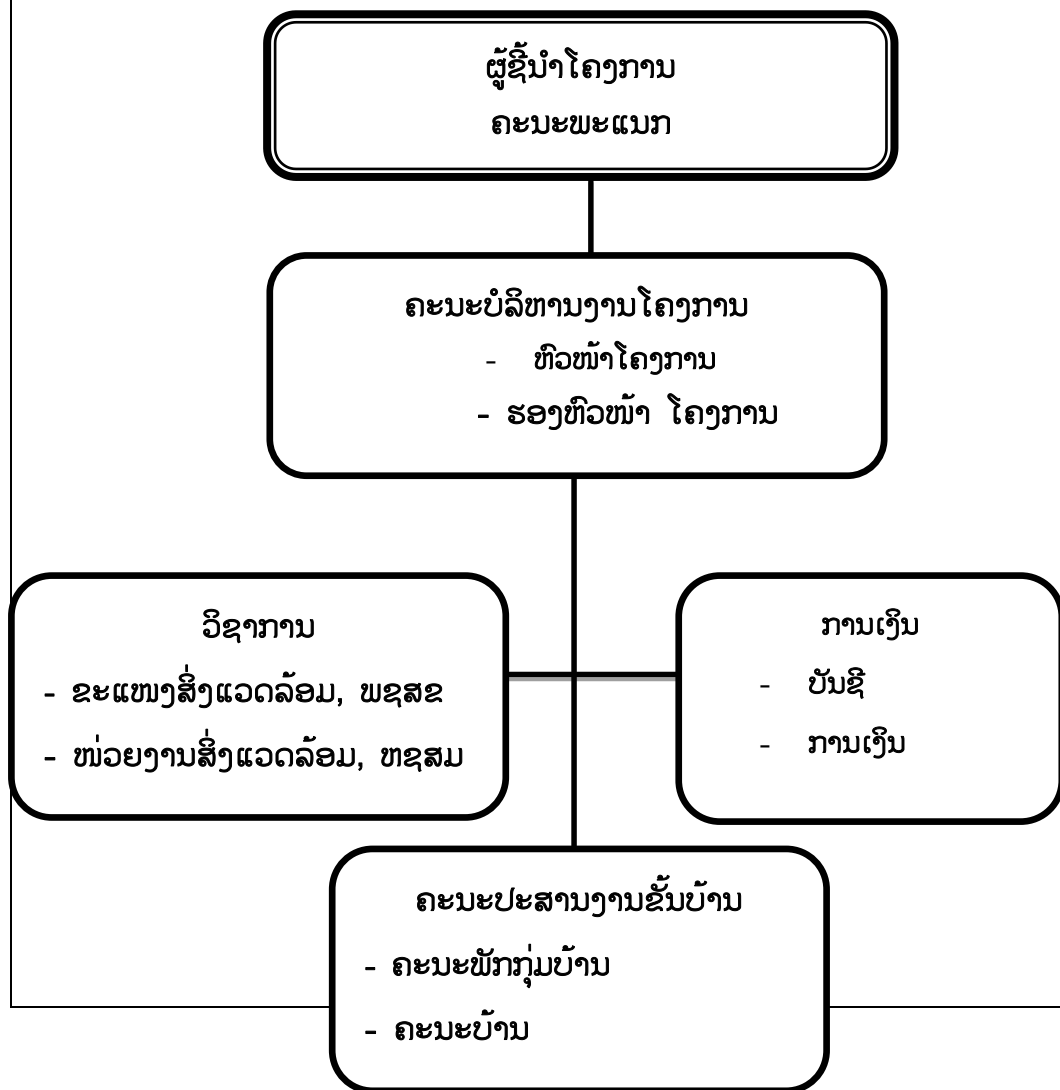
### a) ອະທິບາຍໂຄງຮ່າງການຄຸ້ມຄອງໂຄງການຍ່ອຍ.

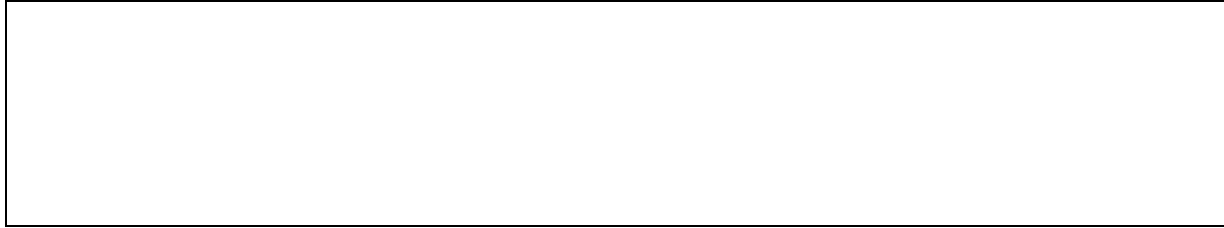
ໂຄງຮ່າງການຈັດຕັ້ງຂອງໂຄງການຍ່ອຍປະກອບມີ ຜູ້ຊີ້ນຳໂຄງການ, ຫົວໜ້າໂຄງການ ແລະ ທີມງານວິຊາການ ຜູ້ຊີ້ນຳໂຄງການຈະແມ່ນຄະນະພະແນກ ແຕ່ບໍ່ໄດ້ປະຕິບັດໂຄງການຕົວຈິງ. ສ່ວນຫົວໜ້າໂຄງການຍ່ອຍຈະໄດ້ມີການແຕ່ງຕັ້ງມາຮັບຜິດຊອບວຽກງານນີ້ເປັນສ່ວນໃຫຍ່ ແລະ ຈະເຮັດວຽກກັບວິຊາການ. ວິຊາການຈະເປັນພະນັກງານພະແນກ ເຊິ່ງມີຜູ້ຮັບຜິດຊອບວິຊາການ ແລະ ບັນຊີການເງິນ. ນອກນີ້ພະນັກງານຈັດຈ້າງ-ຈັດຊື້ ຂອງ ກປສ ຈະໄດ້ໃຫ້ການສະໜັບສະໜູນ ແລະ ພະນັກງານຫ້ອງການເມືອງຍັງຈະໄດ້ເຂົ້າຮ່ວມໃນການຈັດຕັ້ງປະຕິບັດກິດຈະກຳດັ່ງກ່າວ.

ບັນດາພະນັກງານທີ່ຖືກມອບໝາຍໃຫ້ເຮັດວຽກໂຄງການຍ່ອຍນີ້ຈະໄດ້ກຳນົດເງື່ອນໄຂການເຮັດວຽກຢ່າງຄັກແນ່ໂດຍສະເພາະຫົວໜ້າໂຄງການ, ຮອງຫົວໜ້າໂຄງການ, ວິຊາການ ແລະ ບັນຊີ-ການເງິນ. ການປະເມີນຜົນງານຂອງພະນັກງານຂອງພະນັກງານທີມງານໂຄງການຕ້ອງໄດ້ເຮັດເພື່ອເບິ່ງວ່າພະນັກງານມີຄວາມຈຳເປັນໃນການຝຶກວຽກງານໃດໜຶ່ງສະເພາະ ຫຼື ໜ້າວຽກເພີ່ມເຕີມ ເພື່ອໃຫ້ເຮັດວຽກໄປຕາມໜ້າທີ່.

### ໂຄງຮ່າງການຈັດຕັ້ງ

1. ຜູ້ຊີ້ນຳໂຄງການ: ຄະນະພະແນກ.
2. ຄະນະບໍລິຫານງານໂຄງການ: ຫົວໜ້າໂຄງການ, ຮອງຫົວໜ້າໂຄງການ.
3. ທີມງານວິຊາການ: ຂະແໜງສິ່ງແວດລ້ອມ ພຊສແລະ ໜ່ວຍງານສິ່ງແວດລ້ອມ ຫຊສ.
4. ທີມງານການເງິນ: ບັນຊີ ແລະ ການເງິນ.
5. ຄະນະປະສານງານຂັ້ນບ້ານ: ຄະນະພັກກຸ່ມບ້ານ, ຄະນະບ້ານ





**21. ງົບປະມານລວມ**

ສະເໜີງົບປະມານ ແລະ ຂັດຕິດກັບບົດສະເໜີໂຄງການຍ່ອຍ (ເບິ່ງຮ່າງທີ່ໄດ້ຂັດຕິດມາພ້ອມນີ້). ໃນບົດສະເໜີນີ້ຈະສະແດງໃຫ້ເຫັນພຽງແຕ່ງົບປະມານສັງລວມຂອງໂຄງການຍ່ອຍ. ສັງເກດວ່າເມື່ອໂຄງການຍ່ອຍຈະໄດ້ຖືກຮັບຮອງໝົດໄລຍະໂຄງການຍ່ອຍທັງໝົດ ແຕ່ຫຼັງຈາກປີທີ 1, ທຶນຮອນຈະປ່ອຍໃຫ້ນັ້ນ ແມ່ນອີງໃສ່ຜົນງານໃນປີຜ່ານມາ, ອີງໃສ່ຄາດໝາຍທີ່ກຳນົດໃນແຜນປີທີ່ໄດ້ຖືກຮັບຮອງເອົາ (ເບິ່ງຂໍ້ 24). ສຳລັບໂຄງການຍ່ອຍທີ່ໄດ້ຮັບຮອງແລ້ວທ້ອງການກປສຈະເປັນຜູ້ເຮັດແຜນຈັດຊື້-ຈັດຈ້າງຕ່າງໆ.

ອົງປະກອບ (ບໍ່ເກີນ5ອົງປະກອບລວມທັງການຄຸ້ມຄອງໂຄງການ)	ງົບປະມານ (ລ້ານກີບ)	ທຶນປະກອບສ່ວນທາງກົງ ຫຼືຄູ່ຂະໜານຖ້າເປັນໄປໄດ້ (ລ້ານກີບ)
ອົງປະກອບ1. ປັບປຸງຄວາມອາດສາມາດຂອງພະນັກງານ	100.250.000	
ອົງປະກອບທີ2. ສະໜັບສະໜູນວຽກວິຊາການ	43.430.000	
ອົງປະກອບທີ3. ການບໍລິຫານ ແລະຄຸ້ມຄອງໂຄງການ	56.320.000	
ມູນຄ່າພື້ນຖານ	200.000.000	
ແຮ່ຄ່າຜິດດ່ຽງໃນການຄິດໄລ່	10.000.000	
ມູນຄ່າລວມຍອດທັງໝົດ	210.000.000	

**22. ຄວາມຍືນຍົງ**

ອະທິບາຍຜົນໄດ້ຂອງໂຄງການຍ່ອຍຈະມີສິບຕໍ່ ຫຼື ຮັກສາໄວ້ ຫຼັງໂຄງການສິ້ນສຸດ.

ຄວາມຍືນຍົງຂອງກິດຈະກຳໂຄງການຍ່ອຍ ແມ່ນການສ້າງບຸກຄະລະກອນ ຂັ້ນເມືອງ, ຂັ້ນແຂວງໃຫ້ມີຄວາມສາມາດ ມີຄວາມຮູ້ທາງດ້ານເຄມີ ມີຖານຂໍ້ມູນທາງດ້ານເຄມີເພື່ອການຄຸ້ມຄອງການນຳໃຊ້,

ການນຳເຂົ້າ, ສົ່ງອອກຕາມຫລັກການສາກົນ, ມີລະບົບການເຮັດວຽກຄຸ້ມຄອງສານເຄມີ ແລະ ມີເຄື່ອງມືທີ່ສາມາດນຳໃຊ້ເຂົ້າໃນການຄຸ້ມຄອງຕາມຊາຍແດນ ຫລືການນຳເຂົ້າສານເຄມີເພື່ອວັດຖຸປະສົງອື່ນ ເຊັ່ນ: ເພື່ອຜະລິດສິ່ງເສບຕິດ ຫລືອາວຸດເຄມີເປັນຕົ້ນ.

ດັ່ງນັ້ນ, ພະນັກງານຜູ້ປະຕິບັດໂຄງການ ຈະແມ່ນພະນັກງານລັດ. ໃນນັ້ນ, ອາດມີການກຳນົດເອົາຜູ້ທີ່ສາມາດແນະນຳຜູ້ອື່ນ, ຜູ້ມີຄວາມຮູ້ແລະປະສົບການ ເຂົ້າຮ່ວມໃນການເຄື່ອນໄຫວຕ່າງໆ. ສ່ວນພະນັກງານໜຸ່ມນ້ອຍກໍ່ຈະໄດ້ຈັດໃຫ້ມາເຮັດວຽກໃນທີມ ເພື່ອໃຫ້ເຂົາເຈົ້າໄດ້ມີໂອກາດໃນການຮຽນຮູ້. ແນ່ນອນ, ກົນໄກ, ລະບົບແລະເຄື່ອງມືທີ່ໄດ້ສ້າງຂຶ້ນ ຈະຖືກນຳໃຊ້ ແລະປັບປຸງ ເພື່ອເຮັດໃຫ້ແຜນດຳເນີນງານສິ່ງແວດລ້ອມໄດ້ຖືກຈັດຕັ້ງປະຕິບັດໃຫ້ມີປະສິດທິພາບດີຂຶ້ນ.

**23. ການປະຕິບັດຕາມນະໂຍບາຍປ້ອງກັນສິ່ງແວດລ້ອມ ແລະ ສັງຄົມ.**

*ກວດກາເບິ່ງວ່າມີຄວາມຕ້ອງການກະກຽມ ແຜນຄຸ້ມຄອງສິ່ງແວດລ້ອມ ແລະ ສັງຄົມ ຫຼື ບໍ່ (ກອບແຜນຄຸ້ມຄອງສິ່ງແວດລ້ອມ ແລະ ສັງຄົມ ສາມາດຄົ້ນຫາໄດ້ ທີ່ເວັບໄຊ ກປສ.*

ບໍ່ມີ

**24. ການມີສ່ວນຮ່ວມຂອງຊຸມຊົນ ລວມທັງບັນຫາບົດບາດຍິງ-ຊາຍ ໃນລະດັບບ້ານ**

*ເບິ່ງຕາມເອກະສານແນະນຳ ກ່ຽວກັບຂັ້ນຕອນປະຕິບັດ ໃນແຜນການມີສ່ວນຮ່ວມຂອງຊຸມຊົນ ຊຶ່ງສາມາດຄົ້ນຫາໄດ້ທີ່ເວັບໄຊ ກປສ.*

ຊຸມຊົນມີບົດບາດໃນການກຳນົດປະເດັນ ແລະ ສະເໜີມາດຕະການໃນການຄຸ້ມຄອງ, ການຖອດຖອນບົດຮຽນ ທຸກຊຸມຊົນຈະຕ້ອງໄດ້ມີສ່ວນຮ່ວມຢ່າງຈິງໃຈ ແລະ ສ້າງສັນ ຮັບຮູ້ຜົນດີ ແລະ ຜົນຮ້າຍຈາກການນຳໃຊ້ສານເຄມີ ແລະ ຈະໄດ້ຮັບຜົນປະໂຫຍດຈາກໂຄງການ ແລະ ຮັບຜິດຊອບຈາກການຄຸ້ມຄອງໃນການຊົມໃຊ້ຢາປາບວັດສະພິດ.

**25. ບັນຫາບົດບາດຍິງ-ຊາຍ**

*ອະທິບາຍກ່ຽວກັບໂຄງການຍ່ອຍໄດ້ຍິນຍອມກັບນະໂຍບາຍຂອງລັດໃນການເອົາໃຈໃສ່ ຕໍ່ບັນຫາບົດບາດຍິງ-ຊາຍ ພາຍໃຕ້ໂຄງການ.*

ຢ່າງນ້ອຍ 20% ຂອງຜູ້ເຂົ້າຮ່ວມຕ້ອງເປັນເພດຍິງ. ໜ້າວຽກກ່ຽວກັບໂຄງການຍ່ອຍນີ້ຈະແມ່ນການກຳນົດຜູ້ເຂົ້າຮ່ວມຮັບຟັງການລົງໂຄສະນາເຜີຍແຜ່, ການລົງເກັບກຳຂໍ້ມູນ, ໂດຍກວດເບິ່ງອັດຕາສ່ວນການເຂົ້າຮ່ວມຂອງເພດຍິງຕື່ມ. ໂດຍອີງໃສ່ສະພາບຂອງຂະແໜງ.

## 26. ເງື່ອນໄຂ ການປະຕິບັດແຜນງານປະຈຳປີທີ່ໄດ້ຕົກລົງກັນ

ລາຍການເບົ້າໝາຍທີ່ໄດ້ຕົກລົງວ່າຈະໄດ້ສຳເລັດ ເພື່ອເປັນເງື່ອນໄຂການອະນຸມັດງົບປະມານໃນປີຕໍ່ໄປ.

### ໄດ້ຕົກລົງໃນເງື່ອນໄຂທີ່ວ່າ:

- ປະຕິບັດຖືກຕ້ອງດ້ານຄວາມໂປ່ງໄສ ແລະ ຄວາມຕ້ອງການໃນການປ້ອງກັນຜົນກະທົບ (ຢ່າງໜ້ອຍໄດ້ໃນລະດັບປານກາງ ໃນປີທີ 1 ແລະ ພໍໃຊ້ໃນປີຕໍ່ໄປ).
- ປະຕິບັດຖືກຕ້ອງຕາມມາດຖານການລາຍງານ (ດ້ານຈຳນວນ, ຄຸນນະພາບແລະເວລາ) (ຢ່າງໜ້ອຍໄດ້ໃນລະດັບປານກາງ ໃນປີທີ 1 ແລະ ພໍໃຊ້ໃນປີຕໍ່ໄປ).
- ໃນປີທີ 1 ຢ່າງໜ້ອຍ 50% ຂອງກິດຈະກຳແຜນປີໄດ້ສຳເລັດ. ໃນປີທີ 2 ແລະຕໍ່ໄປຢ່າງໜ້ອຍ 70% ຂອງແຕ່ລະກິດຈະກຳແຜນປີໄດ້ສຳເລັດ.
- ເບົ້າໝາຍຂອງຜົນຮັບໃນປີທີ່ພວມປະຕິບັດນັ້ນ ໄດ້ມີການວັດແທກ, ປະເມີນຜົນ ແລະ ສະແດງໃຫ້ເຫັນຄວາມຄືບໜ້າທີ່ຈະສຳເລັດຕາມເບົ້າໝາຍ.
- ແຜນວຽກແລະງົບປະມານປີໃໝ່ ຈະໄດ້ສ້າງຂຶ້ນແລະຮັບຮອງໂດຍ ກປສ ເປັນແຕ່ລະປີ.

## 27. ບັນຊີເອກະສານຂັດຕິດ

ຈົ່ງຂັດຕິດເອກະສານດັ່ງຕໍ່ໄປນີ້ໂດຍອີງໃສ່ຮ່າງທີ່ສະໜອງໃຫ້ໃນEXCEL:

- ☒ ແຜນງົບປະມານຂອງໂຄງການຍ່ອຍທັງໝົດ ແຍກຕາມປະເພດ (ເອກະສານຂັດຕິດ 1)
- ☒ ແຜນງົບປະມານຂອງໂຄງການຍ່ອຍທັງໝົດ ແຍກຕາມອົງປະກອບ (ເອກະສານຂັດຕິດ 2)
- ☒ ແຜນວຽກລະອຽດຂອງປີທີ 1 ແຍກຕາມອົງປະກອບ(ເອກະສານຂັດຕິດ 3).
- ☒ ແຜນຈັດຊື້ແລະຈັດຈ້າງ (ເອກະສານຂັດຕິດ 4)

ຜຶ້ສາລີ , ວັນທີ...../...../2015

ຮັບຮູ້ ແລະເຫັນດີ ໂດຍ

ຫົວໜ້າພະແນກ

ຊັບພະຍາກອນທຳມະຊາດ ແລະ ສິ່ງແວດລ້ອມແຂວງຜົ້ງສາລີ

ສະເໜີໂດຍ

ທ ສີສະຫວັດ ທິບພະວົງ

ວິການຂະແໜງສິ່ງແວດລ້ອມ