



ສາທາລະນະລັດ ປະຊາທິປະໄຕ ປະຊາຊົນລາວ
ສັນຕິພາບ ເອກະລາດ ປະຊາທິປະໄຕ ເອກະພາບ ວັດທະນະຖາວອນ

ກອງທຶນປົກປັກຮັກສາສິ່ງແວດລ້ອມ (ກປສ)

ໂຄງການສິ່ງແວດລ້ອມ ແລະ ສັງຄົມ ຢູ່ສປປ ລາວ (ຄສລ)

ສັນຍາຊ່ອຍເຫລືອລ້າ ເລກທີ. H177-LA

ບົດແນະນຳດ້ານເຕັກນິກ

ກຽບກັບການຂຽນບົດສະເໜີຂໍທຶນຊ່ວຍເຫຼືອລ້າ
ຈາກບ້ວງຈັດຕັ້ງປະຕິບັດ ນະໂຍບາຍ ແລະ
ປັບປຸງຄວາມອາດສາມາດ (ບ້ວງນະໂຍບາຍ)

ຮ່າງໂດຍ: ໜ່ວຍງານ ສຸ້ມຄອງໂຄງການ

ມີນາ, 2007



ສາທາລະນະລັດປະຊາທິປະໄຕປະຊາຊົນລາວ

ສັນຕິພາບ ເອກະລາດ ປະຊາທິປະໄຕ ເອກະພາບ ວັດທະນາຖາວອນ

ກອງທຶນປົກປັກຮັກສາສິ່ງແວດລ້ອມ (ກປສ)
ໂຄງການສິ່ງແວດລ້ອມ ແລະ ສັງຄົມ ຢູ່ສປປ ລາວ (ຄສລ)

ບົດແນະນຳດ້ານເຕັກນິກ

ກ່ຽວກັບ

**ການຂຽນບົດສະເໜີຂໍທຶນຊ່ວຍເຫຼືອລ້າ
ຈາກບ້ວງຈັດຕັ້ງປະຕິບັດ ນະໂຍບາຍ ແລະ
ປັບປຸງຄວາມອາດສາມາດ**

ຮ່າງໂດຍ: ໜ່ວຍງານ ສຸມຄອງ ໂຄງການ

ມີນາ, 2007

ສະລະບານ

1.	ພາກສະເໜີ	4
	ພາກສະເໜີທົ່ວໄປ	4
	ຈຸດປະສົງ ຂອງການຊ່ວຍເຫລືອລ້າ	4
	ຄາດຄະເນຜົນທີ່ຈະໄດ້ຮັບ	4
2.	ກິດຈະກຳຊ່ວຍເຫລືອລ້າ ຂອງບ້ວງນະໂຍບາຍ ແລະ ປັບປຸງຄວາມສາມາດ.....	4
	ກິດຈະກຳ 1: ວຽກງານຕິດຕາມກວດກາດ້ານສິ່ງແວດລ້ອມ ແລະ ສັງຄົມ ແລະ ການສະໜັບສະໜູນ ຈັດຕັ້ງປະຕິບັດນະໂຍບາຍ.....	5
	ກິດຈະກຳ 2: ວຽກງານຄຸ້ມຄອງອ່າງຮັບນ້ຳ ແບບປະສົມປະສານ	6
	ກິດຈະກຳ 3: ສະໜັບສະໜູນນະໂຍບາຍ ຂອງຂະແໜງພະລັງງານໄຟຟ້ານໍ້າຕົກ	7
	ກິດຈະກຳ 4: ການຄຸ້ມຄອງການຍົກຍ້າຍຈັດສັນປະຊາຊົນ.....	8
	ກິດຈະກຳ 5: ວຽກງານສຶກສາແລະສ້າງຈິດສຳນຶກດ້ານສິ່ງແວດລ້ອມ	8
3.	ການກະກຽມ ແລະ ການອະນຸມັດໂຄງການ	9
	ປະເພດ ແລະ ການໃຫ້ທຶນຊ່ວຍເຫຼືອລ້າ	9
	ກິດຈະກຳທີ່ຈະບໍ່ໄດ້ຮັບການສະໜັບສະໜູນຈາກບ້ວງ ຈັດຕັ້ງປະຕິບັດນະໂຍບາຍ ແລະປັບປຸງຄວາມສາມາດ	10
	ຂັ້ນຕອນຂຽນ ແລະ ພິຈາລະນາ.....	10
	ບັນດາມາດຕະຖານການຄັດເລືອກໂຄງການຂະໜາດນ້ອຍ ແລະ ໃຫຍ່	12
	<i>ເອກະສານຊ້ອນທ້າຍ ທີ 1: ຂັ້ນຕອນກ່ຽວກັບການຍື່ນຄຳຮ້ອງຂໍທຶນ</i>	<i>14</i>
	<i>ເອກະສານຊ້ອນທ້າຍ ທີ 2: ແບບຟອມມາດຕະຖານ ເພື່ອຂໍທຶນຊ່ວຍເຫລືອຈາກ ບ້ວງທຶນຈັດຕັ້ງນະໂຍບາຍ ແລະ ສ້າງຄວາມອາດສາມາດ ທີ່ມີມູນຄ່າໜ້ອຍ (ບໍ່ເກີນ 10.000 ໂດລາ).....</i>	<i>15</i>
	<i>ເອກະສານຊ້ອນທ້າຍ ທີ 3 ແບບຟອມມາດຕະຖານ ເພື່ອຂໍທຶນຊ່ວຍເຫລືອ ຈາກບ້ວງທຶນການຈັດຕັ້ງປະຕິບັດນະໂຍບາຍ ແລະ ປັບປຸງຄວາມອາດສາມາດ ທີ່ມີມູນຄ່າ ຫລາຍກວ່າ10.000 ໂດລາ.....</i>	<i>21</i>

1. ພາກສະເໜີ

ພາກສະເໜີທົ່ວໄປ

ບົດແນະນຳດ້ານເຕັກນິກສະບັບນີ້ ມີຈຸດປະສົງແນະນຳໃຫ້ແກ່ ຜູ້ທີ່ຈະກະກຽມຂຽນໂຄງການ ຍ່ອຍ ເພື່ອຍື່ນຂໍ້ທົນຊ່ວຍເຫຼືອລ້າຈາກໂຄງການສິ່ງແວດລ້ອມແລະສັງຄົມ ຢູ່ສປປ ລາວ ໃນຊ່ວງປີ 2006 ຫາ 2010 ເຊິ່ງອາດຈະສືບຕໍ່ໃນໄລຍະຕໍ່ໄປອີກ. ໂຄງການດັ່ງກ່າວ ປະກອບມີສອງກອງທຶນຍ່ອຍ ຫຼື ບ້ວງສະໜອງທຶນຄື: “ບ້ວງຈັດຕັ້ງປະຕິບັດນະໂຍບາຍ ແລະ ບັບປຸງຄວາມອາດສາມາດ” ແລະ “ບ້ວງລົງທຶນແກ່ຊີວະນາໆພັນ ແລະ ຊຸມຊົນ” ເຊິ່ງສະໜັບສະໜູນທຶນຮອນ ໃຫ້ແກ່ການຈັດຕັ້ງປະຕິບັດວຽກ ງານດ້ານສິ່ງແວດລ້ອມ ແລະ ສ້າງຄວາມເຂັ້ມແຂງໃຫ້ບັນດາການຈັດຕັ້ງສິ່ງແວດລ້ອມ, ການຈັດຕັ້ງຕ່າງໆ, ອົງການປົກຄອງທ້ອງຖິ່ນ ແລະ ຊຸມຊົນ ເພື່ອຫຼີກເວັ້ນ/ຫຼຸດຜ່ອນ ຜົນກະທົບທາງດ້ານ ລົບຈາກໂຄງການພັດທະນາໄຟຟ້ານໍ້າຕົກ ແລະ ບໍ່ແຮ່ ພ້ອມທັງປົກປັກຮັກສາຊັບພະຍາກອນທຳມະຊາດ ອັນອຸດົມຮັ່ງມີຢູ່ໃນສາມແຂວງເປົ້າ ໝາຍ (ບໍລິຄຳໄຊ, ຄຳມ່ວນ ແລະ ສະຫວັນນະເຂດ).

ຈຸດປະສົງ ຂອງການຊ່ວຍເຫຼືອລ້າ

ຈຸດປະສົງຂອງການພັດທະນາໂຄງການ *ແມ່ນສ້າງຄວາມເຂັ້ມແຂງໃນການຄຸ້ມຄອງສິ່ງແວດລ້ອມ ແລະ ສັງຄົມ ໃນຂະບວນການ ນຳໃຊ້ ຊັບພະຍາກອນ ທຳມະຊາດ ຢູ່ ສປປລາວ ເພື່ອ ຮັບປະກັນຄຸນນະພາບ ຂອງການເຕີບໂຕທາງດ້ານ ເສດຖະກິດ ແລະ ຫຼຸດຜ່ອນຄວາມທຸກຍາກ ໃຫ້ໄດ້ດີ ຂຶ້ນ.* ໂດຍສະເພາະແມ່ນແນໃສ່ ການບັບປຸງ ການຈັດຕັ້ງ ແລະ ເຄື່ອງມື ສຳລັບ ການປະເມີນຜົນ, ການຕິດຕາມກວດກາ ແລະ ການປະຕິບັດ ເພື່ອບັນລຸຄວາມຍືນຍົງ ດ້ານສິ່ງແວດລ້ອມ ແລະ ສັງຄົມ, ຕະຫຼອດເຖິງການຂະຫຍາຍນິຕິກຳຕ່າງໆ ສຳລັບການປ່ຽນແປງດ້ານສິ່ງແວດລ້ອມ.

ຄາດຄະເນຜົນທີ່ຈະໄດ້ຮັບ

ຜົນລວມທີ່ຄາດວ່າຈະໄດ້ຮັບ ຈາກໂຄງການ ຄື ດ້ານນະໂຍບາຍ ແລະ ເຄື່ອງມື ຈະໄດ້ຮັບການ ບັບປຸງ, ທັງເປັນທີ່ຮັບໄດ້ ຂອງພາກສ່ວນກ່ຽວຂ້ອງ, ທີ່ຈັດຕັ້ງຂຶ້ນ ພາຍໃນອົງການ ແລະ ລະບົບ ຂອງລັດ ແລະ ຈັດຕັ້ງປະຕິບັດ ໂດຍພະນັກງານ ວິຊາການ ທີ່ມີຄວາມສາມາດ. ນອກຈາກຜົນຄາດຄະເນດັ່ງກ່າວ, ຍັງ ມີແຜນງານ ທີ່ຄາດຄະເນ ຜົນທີ່ຈະໄດ້ຮັບຈາກໂຄງການ ເຊິ່ງລວມເອົາ ຕົວຊີ້ວັດ ຄາດຄະເນຜົນໄດ້ ຮັບ, ຜົນໄດ້ຮັບ ແລະ ຜົນສຳເລັດ ດັ່ງໄດ້ລະບຸລະອຽດ ໃນແຜນຈັດ ຕັ້ງປະຕິບັດໂຄງການ.

2. ກິດຈະກຳຊ່ວຍເຫຼືອລ້າ ຂອງບ້ວງນະໂຍບາຍ ແລະ ບັບປຸງຄວາມສາມາດ

ກອງທຶນຍ່ອຍ ຫລື ບ້ວງນະໂຍບາຍ ແລະ ບັບປຸງຄວາມສາມາດ ແມ່ນສ້າງຂຶ້ນມາເພື່ອ ສະໜອງທຶນໃຫ້ແກ່ໂຄງການທີ່ບັນດາຂະແໜງການ ແຕ່ສູນກາງ ລົງທາທ້ອງຖິ່ນ ຕະຫຼອດເຖິງສະຖາບັນ ຄົ້ນຄວ້າຕ່າງໆ ແລະ ອົງການສັງຄົມຂຽນບົດສະເໜີມາຂໍ້ທົນຊ່ວຍເຫຼືອຈາກ 5 ກິດຈະກຳລຸ່ມນີ້:

**ກິດຈະກຳ 1: ວຽກງານຕິດຕາມກວດກາດ້ານສິ່ງແວດລ້ອມ ແລະ ສັງຄົມ ແລະ ການສະໜັບສະໜູນ
ຈັດຕັ້ງປະຕິບັດນະໂຍບາຍ**

ວຽກງານດັ່ງກ່າວ ຈະປັບປຸງຄວາມສາມາດຂອງອົງການແຫ່ງຊາດແລະແຂວງທີ່ຄັດ
ເລືອກມາເພື່ອສ້າງ, ຈັດຕັ້ງປະຕິບັດ ແລະ ຕິດຕາມກວດການະໂຍບາຍປ້ອງກັນສິ່ງແວດລ້ອມແລະ
ສັງຄົມ. ອົງການຂັ້ນສູນກາງກໍຄືຂອງແຂວງ ລວມທັງຂະແໜງການໄຟຟ້ານໍ້າຕົກ ແລະ ບໍ່ແຮ່, ທີ່ພົວພັນ
ນຳການຕິດຕາມກວດກາມາດຕະການສິ່ງແວດລ້ອມ ແລະ ສັງຄົມ ຈະມີສິດສະເໜີຂໍທຶນເພື່ອຈັດຕັ້ງ
ປະຕິບັດກິດຈະການທີ່ເໝາະ ກັບຄວາມຮັບຜິດຊອບຂອງເຂົາເຈົ້າ. ກິດຈະການ ທີ່ເປັນພື້ນຖານໃຫ້ການ
ຂໍທຶນ ມີການກະກຽມບົດແນະນຳໃນພາກສະໜາມ, ການພັດທະນາແລະຈັດຕັ້ງປະຕິບັດກ່ຽວກັບການ
ສຶກສາໂຄງການທົດລອງຕົວຈິງ ແລະການໃຫ້ຄຳປຶກສາດ້ານເຕັກນິກ ກ່ຽວກັບດ້ານໃດດ້ານໜຶ່ງຂອງການ
ຕິດຕາມກວດກາສິ່ງແວດລ້ອມ ແລະສັງຄົມ. ການສະໜັບສະໜູນ ຍັງຈະໃຫ້ການຊ່ວຍເຫຼືອແກ່ສາມແຂ
ວງພາກກາງຂອງ ສປປລາວ ທີ່ເປັນເປົ້າໝາຍ ທີ່ຈະສ້າງແຜນຄຸ້ມຄອງສິ່ງແວດລ້ອມຂອງແຂວງ ແລະ
ກຳນົດດັດສະນີຂອງຜົນງານດ້ານສິ່ງແວດລ້ອມ. ດັດສະນີດັ່ງກ່າວ ຈະເປັນມາດຕະການລວມຂອງການ
ສ້າງຄວາມສາມາດ, ລະດັບງົບປະມານ, ການເຂົ້າຮ່ວມຂອງອົງການສັງຄົມ, ການປະຕິບັດຕາມຂໍ້ກຳນົດ
ດ້ານສິ່ງແວດລ້ອມ ແລະຕົວຊີ້ວັດດ້ານສຸກຂະ ພາບສິ່ງແວດລ້ອມທົ່ວໄປ. ອັນນີ້ອາດລວມເອົາດັດສະນີ
ໄດ້ຖືກກຳນົດອອກແລ້ວຢູ່ໃນຍຸດທະສາດ ແລະ ແຜນດຳເນີນງານສິ່ງແວດລ້ອມແຫ່ງຊາດ, ບົດລາຍງານ
ກ່ຽວກັບ ການຕິດຕາມກວດກາສິ່ງແວດລ້ອມປີ 2005 ແລະ ການປະເມີນຜົນງານດ້ານສິ່ງແວດລ້ອມ
ແຫ່ງຊາດທີ່ຂຶ້ນກັບເຂດຍ່ອຍຂອງແມ່ນໍ້າຂອງ ເຊິ່ງໄດ້ຮັບການຊ່ວຍເຫຼືອຈາກອົງການສະຫະປະຊາຊາດ
ເພື່ອສິ່ງແວດລ້ອມ ແລະ ທະນາຄານພັດທະນາອາຊີ. ແຜນຂອງແຂວງ ຈະວາງບັນຫາການຄຸ້ມ
ຄອງຊັບພະຍາກອນທຳມະຊາດພາຍໃນແຂວງ ແລະ ແຜນ 5 ປີ ເພື່ອແກ້ໄຂບັນຫາເຫຼົ່ານີ້. ຈຸດສຸມ ແມ່ນ
ເພື່ອຊຸກຍູ້ແຂວງທີ່ຈະສ້າງແຜນປະຕິບັດງານທີ່ຈັດຕັ້ງໄດ້ ແລະ ງົບປະມານກ່ຽວຂ້ອງ ຕາມຄວາມ
ສາມາດຂອງເຂົາເຈົ້າ ຫຼາຍກວ່າຈະເຮັດການທົບທວນບັນຫາສິ່ງແວດລ້ອມແບບລວມໆ ທີ່ມີທີ່ປຶກສານຳ
ພາເຮັດ. ແຂວງເປົ້າໝາຍ ໄດ້ມີຄວາມກ້າວໜ້າໃນການພັດທະນາແຜນສິ່ງແວດລ້ອມຂອງຕົນ ແລະ
ໂຄງການຈະເສີມວຽກງານໃສ່ ແຜນທີ່ຈະເຮັດວຽກຊ້ຳຊ້ອນກັບວຽກງານທີ່ໄດ້ຖືກຈັດຕັ້ງປະຕິບັດໄປ
ແລ້ວ. ເມື່ອຮູ້ສະພາບສິ່ງແວດລ້ອມຂອງແຂວງ ແລະ ກຳນົດວຽກງານບຸລິມະສິດແລ້ວ, ໂຄງການຈະຊ່ວ
ຍເຫຼືອໃນການຜັນຂະຫຍາຍວຽກງານບຸລິມະສິດດັ່ງກ່າວ ໃຫ້ເປັນແຜນງົບປະມານຄັກແນ່. ເມື່ອແຂວງບໍ່
ທັນມີຄວາມຮູ້ກ່ຽວກັບສິ່ງທີ່ທ້າຍທາຍດ້ານສິ່ງແວດລ້ອມ, ກໍຈະໃຫ້ທຶນຮອນເພື່ອຈັດກອງປະຊຸມທົບທວນ
ຄືດັ່ງໂຄງການສ້າງຄວາມເຂັ້ມແຂງດ້ານການຄຸ້ມຄອງສິ່ງແວດລ້ອມໄດ້ເຮັດມາ. ການສ້າງແຜນເຫຼົ່ານີ້
ຈະແມ່ນ ຫວດສແຂວງ ເປັນຜູ້ນຳພາ ໂດຍມີການປຶກສາຫາລືຢ່າງກວ້າງຂວາງກັບຂະແໜງການອື່ນໆ
ຂອງແຂວງ. ແຜນດັ່ງກ່າວ ຈະໄດ້ນຳເອົາໄປໃຊ້ເພື່ອເປັນພື້ນຖານ ໃນການຮ່າງຂໍສະເໜີຂອງແຂວງ ເພື່ອ
ຂໍທຶນຮອນຕໍ່ມາຈາກໂຄງການດັ່ງກ່າວ ແລະ/ຫຼື ຈາກບັງຄັບອື່ນໆຂອງ ກປສ. ສ້າງດັດສະນີຂອງຜົນງານ
ດ້ານສິ່ງແວດລ້ອມຂອງແຂວງ ອາດນຳມາໃຊ້ເພື່ອສະໜັບ ສະໜູນວຽກດັ່ງກ່າວ. ການສ້າງບົດລາຍງານ
ການຕິດຕາມກວດກາຂອງແຂວງແບບງ່າຍດາຍ ຕ້ອງໄດ້ຮູ້ທ່າອ່ຽງຕົວດັດສະນີ ແລະ ປະເມີນຄວາມ

ຄືບໜ້າຂອງວຽກງານ ໂດຍສົມທຽບກັບແຜນສິ່ງແວດລ້ອມທີ່ໄດ້ວາງໄວ້. ຜົນທີ່ຄາດວ່າຈະໄດ້ຮັບຈາກ ບ້ວງນີ້ມີ:

- ເພີ່ມປະສິດທິຜົນ ຂອງວຽກງານຈັດຕັ້ງປະຕິບັດ, ຕິດຕາມກວດກາ ແລະ ຕີລາຄານະໂຍບາຍ ບ້ວງກັນສິ່ງແວດລ້ອມ ແລະ ສັງຄົມ;
- ເພີ່ມທະວີການສະໜັບສະໜູນແຜນຄຸ້ມຄອງສິ່ງແວດລ້ອມແຂວງ;
- ເພີ່ມຄຸນນະພາບຂອງພາລະບົດບາດໃນການລົງທຶນ;
- ເພີ່ມທະວີການເຂົ້າຮ່ວມຂອງຊຸມຊົນ ໃນການຄຸ້ມຄອງວຽກງານສິ່ງແວດລ້ອມ ແລະ ຊັບພະຍາກອນ ທຳມະຊາດ;
- ປັບປຸງຄວາມເຊື່ອໝັ້ນ ຂອງອົງການຈັດຕັ້ງສິ່ງແວດລ້ອມ.

ກົດຈະກຳ 2: ວຽກງານຄຸ້ມຄອງອ່າງຮັບນ້ຳ ແບບປະສົມປະສານ

ໂຄງການ ຈະໃຫ້ການສະໜັບສະໜູນແກ່ຄະນະກຳມະການປະສານງານຊັບພະຍາກອນນ້ຳ /ອວຕສ ແລະ ກະຊວງອຸດສາຫະກຳແລະຫັດຖະກຳ ເພື່ອສ້າງແລະຈັດຕັ້ງປະຕິບັດວິທີການຄຸ້ມຄອງແບບຮອບດ້ານຜົນກະທົບສະສົມ ຢູ່ໃນອ່າງສາຍນ້ຳເທີນ/ກະດິງ. ການວິໄຈຜົນກະທົບສະສົມ ທີ່ໂຄງການນີ້ ເທີນ 2 ໄດ້ດຳເນີນມາ ແມ່ນທັງໝົດຈາກໂຄງການໄຟຟ້ານ້ຳຕົກທັງໝົດທີ່ຈະສ້າງໃນສາຍນ້ຳດັ່ງກ່າວ (4 ແຫ່ງມີ 2.100 ເມກາວັດ ໃນປີ 2012) ຊຶ່ງຈະເຮັດໃຫ້ມີຜົນກະທົບສະສົມນີ້ຫຼາຍໃນອ່າງສາຍນ້ຳດັ່ງກ່າວ ຊຶ່ງມີສາຍນ້ຳສຳຄັນສອງສາຍ ແລະ ສາຂາສຳ ຄັນຂອງມັນ. ການຫຼຸດຜ່ອນຜົນກະທົບສະສົມ ບໍ່ນອນໃນພັນທະຂອງຜູ້ໃຫ້ທຶນພັດທະນາ ແລະ ລັດຖະບານ ຈະມີຄວາມຮັບຜິດຊອບແກ້ໄຂດັ່ງກ່າວ. ລັດຖະບານເຫັນຜົນໄດ້ຈາກແຜນຍຸດທະສາດໃນການຄຸ້ມຄອງຊັບພະຍາກອນ ສຳລັບໝົດອ່າງໃນໄລຍະຍາວ ຊຶ່ງຈະມີພາກສ່ວນທີ່ກ່ຽວຂ້ອງເຂົ້າຮ່ວມໃນການວາງແຜນແລະຕັດສິນໃຈ. ໃນປັດຈຸບັນ, ອົງການລະດັບຊາດ ເຊັ່ນ: ກະຊວງອຸດສາ ຫະກຳແລະຫັດຖະກຳ, ກະຊວງກະສິກຳແລະປ່າໄມ້ ແລະ ອວຕສ ແລະອຳນາດການປົກຄອງແຂວງແລະ ເມືອງ ດຳເນີນແຜນຂອງຕົນໂດຍບໍ່ພົວພັນກັບຂອງຜູ້ອື່ນ ແລະໃນລັກສະນະສະເພາະກິດ. ລັດຖະບານໄດ້ຕັດສິນໃຈ (i) ທີ່ຈະສ້າງອົງການຄຸ້ມຄອງອ່າງຮັບນ້ຳແບບປະຈຳ ຊຶ່ງຈະຮັບຜິດຊອບໃນການຮ່າງແລະຈັດຕັ້ງປະຕິບັດການວາງແຜນ, ການຕິດຕາມກວດກາແລະລະບຽບກົດໝາຍ; (ii) ຈັດຕັ້ງກົນໄກການເງິນເພື່ອສະໜອງທຶນຮອນໃຫ້ແກ່ການເຄື່ອນໄຫວຫຼຸດຜ່ອນຜົນກະທົບ ຈາກຜົນກະທົບສະສົມຂອງໂຄງການໄຟຟ້າ 4 ແຫ່ງ; ແລະ (iii) ຈັດຕັ້ງປະຕິບັດມາດຕະການ ຫຼຸດຜ່ອນຜົນກະທົບຂອງອົງການທີ່ກ່ຽວຂ້ອງ. ໂຄງການຈະໃຫ້ການສະໜັບສະໜູນໃນຮູບທຶນຊ່ວຍເຫຼືອລ້າ ສຳລັບການສ້າງຄວາມສາມາດ, ການບໍລິການທີ່ປຶກສາ, ການຝຶກອົບຮົມ ແລະ ກອງປະຊຸມປຶກສາຫາລື ເພື່ອຈັດຕັ້ງປະຕິບັດກົດຈະກຳທີ່ກ່າວມາເທິງນີ້. ໂຄງການຈະຊຸກຍູ້ ແລະ ອຳນວຍຄວາມສະດວກໃນການເຂົ້າຮ່ວມຂອງອຳນາດການປົກຄອງທ້ອງຖິ່ນ ແລະ ອົງການຈັດຕັ້ງ ສັງຄົມ ແລະ ຮັບປະກັນໃຫ້ແຜນແລະ

ນະໂຍບາຍໂຄງການຄຸ້ມຄອງອ່າງນ້ຳ ໄດ້ຮັບການເຜີຍແຜ່ ແລະ ໄດ້ຮັບການສ່ອງແສງຈາກພາກສ່ວນຕ່າງໆ ທີ່ກ່ຽວຂ້ອງ. ຜົນທີ່ຄາດວ່າຈະໄດ້ຮັບຈາກບັ້ງນີ້ ມີ:

- ສ້າງໂຄງຮ່າງການຄຸ້ມຄອງອ່າງຮັບນ້ຳ ສຳລັບນ້ຳເທີນ/ນ້ຳກະດິງ;
- ເພີ່ມທະວີການມີສ່ວນຮ່ວມໃນວຽກງານຄຸ້ມຄອງອ່າງນ້ຳ ຈາກຊຸມຊົນພື້ນຖານ; ແລະ
- ເພີ່ມທະວີຄວາມໂປ່ງໄສທາງດ້ານການເງິນ ແລະ ຄວາມຮັບຜິດຊອບຂອງການຄຸ້ມຄອງອ່າງແມ່ນ້ຳ ດັ່ງກ່າວ.

ກົດຈະກຳ 3: ສະໜັບສະໜູນນະໂຍບາຍ ຂອງຂະແໜງພະລັງງານໄຟຟ້ານໍ້າຕົກ

ອົງປະກອບສະໜັບສະໜູນນະໂຍບາຍຂອງຂະແໜງໄຟຟ້ານໍ້າຕົກ ຈະສະໜັບສະໜູນກອງເລຂາ/ ກະຊວງພະລັງງານແລະບໍ່ແຮ່ ແລະ ອວຕສ ເພື່ອຈັດຕັ້ງນະໂຍບາຍຂອງ ສປປລາວ ກ່ຽວກັບການພັດທະນາຂະແໜງໄຟຟ້ານໍ້າຕົກແບບຍືນຍົງທາງດ້ານສິ່ງແວດລ້ອມແລະສັງຄົມ (7/6/2005). ການສະເໜີ ຂໍທຶນ ແມ່ນເພື່ອສ້າງແຜນແລະຄວາມສາມາດເພື່ອຈັດຕັ້ງປະຕິບັດ. ການສະເໜີຂໍທຶນ ອາດມາຈາກກະຊວງພະລັງງານແລະບໍ່ແຮ່, ກອງເລຂາຄະນະກຳມະການພະລັງງານແຫ່ງຊາດ ແລະ ອວຕສ ແລະຄາດວ່າ ພາກສ່ວນເຫຼົ່ານີ້ ຈະເປັນຜູ້ສະເໜີຂໍທຶນ. ນອກນີ້, ຍັງຈະໄດ້ເຊີນເອົາພາກສ່ວນທີສາມມາຮ່ວມວາງແຜນ ແລະ ຈັດຕັ້ງປະຕິບັດໂຄງການຂໍທຶນ ເພື່ອປະກອບສ່ວນໃຫ້ຄວາມຊຽວຊານແກ່ວຽກງານນີ້. ໃນ ເອກກະສານທີ່ກ່າວມານັ້ນ ຫຼາຍມາດຕາ ແມ່ນຮັບຮອງເອົາຫຼັກການນະໂຍບາຍທົ່ວໄປ ແຕ່ຢ່າງໃດກໍດີ, ມັນຈຳເປັນຕ້ອງມີການສະໜັບສະໜູນດ້ານທຶນຮອນສະເພາະ. ພິເສດແລ້ວ, ມັນພົວພັນກັບການວາງແຜນ ແລະ ການກຳນົດເວລາສຳລັບຈັດຕັ້ງປະຕິບັດ ນະໂຍບາຍໃນໂຄງການໄຟຟ້ານໍ້າຕົກທີ່ມີຢູ່ໃນປັດຈຸບັນ ແລະ ການຈັດຕັ້ງຂະບວນການດັ່ງກ່າວ ເຊັ່ນກຳນົດຄວາມຮັບຜິດຊອບແລະຂັ້ນຕອນ. ການສ້າງຄວາມສາມາດແລະການພັດທະນາແບບຄົດໄລ່ຕົວຈິງໃນທ້ອງຖິ່ນ ຍັງຕ້ອງການການສະໜັບສະໜູນ ທາງດ້ານເຕັກນິກຂອງການຈັດຕັ້ງປະຕິບັດ ລວມທັງການພັດທະນາການຄຸ້ມຄອງອ່າງໂຕ່ງ (ຄືກັບອ່າງໂຕ່ງນ້ຳເທີນ 2) ແລະ ການອອກແບບແລະ ຈັດຕັ້ງປະຕິບັດຍຸດທະສາດແລະຂໍ້ແນະນຳກ່ຽວກັບການປົກສາຫາລືໃນທ້ອງຖິ່ນ. ຜົນທີ່ຄາດວ່າຈະໄດ້ຮັບຈາກບັ້ງນີ້ ມີ:

- ປັບປຸງໂຄງການໄຟຟ້ານໍ້າຕົກ ແບບຍືນຍົງ;
- ຫຼຸດຜ່ອນຜົນກະທົບດ້ານລົບຈາກການພັດທະນາໂຄງການໄຟຟ້ານໍ້າຕົກ; ແລະ
- ສ້າງໂອກາດເພື່ອຈ່າຍຄ່າບໍລິການດ້ານນິເວດວິທະຍາ ເຊິ່ງສາມາດເອົາໄປໃຊ້ເພື່ອສະໜອງທຶນເພື່ອໃຫ້ໜ່ວຍງານຮັບຜິດຊອບວຽກງານນິເວດວິທະຍາ ເພື່ອມີທຶນຮອນສະໜອງໃຫ້ແກ່ກົດຈະກຳສິ່ງແວດລ້ອມ ແລະ ສັງຄົມ.

ກິດຈະກຳ 4: ການຄຸ້ມຄອງການຍົກຍ້າຍຈັດສັນປະຊາຊົນ

ປັບປຸງຄວາມສາມາດຂອງລັດຖະບານໃນການຈັດຕັ້ງປະຕິບັດດຳລັດຍົກຍ້າຍຈັດສັນປະຊາຊົນ ທີ່ໄດ້ອອກມາໃນວັນທີ 7/7/05 ນັ້ນ ໂດຍສະເພາະຄວາມສາມາດຂອງພະແນກປະເມີນຜົນກະທົບດ້ານ ສິ່ງແວດລ້ອມແລະສັງຄົມທີ່ມີຄວາມຮັບຜິດຊອຍໃນວຽກຍົກຍ້າຍຈັດສັນປະຊາຊົນໃນກົມສິ່ງແວດລ້ອມ, ຄວາມສາມາດຂອງອົງການອື່ນໆ ແລະ ສາມແຂວງ ພາກກາງ ແລະ ສ້າງຂໍ້ແນະນຳແລະເຄື່ອງມືເຕັກ ນິກອື່ນໆ. ໂຄງການຈະຊ່ວຍເຫຼືອຕື່ມໃນການປັບປຸງນະໂຍບາຍໃຫ້ລະອຽດ ທີ່ແນໃສ່ປັບປຸງປັບປຸງຊີວິດ ການເປັນຢູ່ຂອງຊົນເຜົ່າແລະກຸ່ມຄົນອື່ນໆ ທີ່ມີເງື່ອນໄຂຈຳກັດ ແລະ ສະໜັບສະໜູນກິດຈະການທີ່ຈະ ຈັດຕັ້ງປະຕິບັດວຽກດັ່ງກ່າວ. ການສ້າງຈິດສຳນຶກດ້ານສິ່ງແວດລ້ອມແລະເຜີຍແຜ່ກົດໝາຍແລະສິດທິ ກ່ຽວກັບການຍົກຍ້າຍຈັດສັນປະຊາຊົນ ແລະ ບັນຫາສັງຄົມອື່ນໆ ເຊັ່ນ: ສິດທິຂອງແມ່ຍິງ ແລະ ຊົນເຜົ່າ ກໍຈະໄດ້ຮັບການສະໜັບສະໜູນ. ກິດຈະການດັ່ງກ່າວ ຍັງຈະໃຫ້ການຊ່ວຍເຫຼືອໃນການສ້າງຄວາມອາດ ສາມາດຢູ່ໃນຂົງເຂດການປະເມີນຜົນກະທົບ ແລະ ການຕິດຕາມກວດກາທາງດ້ານສັງຄົມ, ການຕິດ ຕາມກວດກາ, ການປຶກສາຫາລືກັບປະຊາຊົນ ແລະ ວິທີການວາງແຜນແບບມີສ່ວນຮ່ວມ. ຄຳຮ້ອງທີ່ສະ ເໜີຂໍທຶນ ແມ່ນຈະໄດ້ຮັບຈາກອົງການຂອງລັດໃນທຸກຂັ້ນ, ລວມທັງສະຖາບັນຄົ້ນຄວ້າຕ່າງໆ, ອົງການ ຈັດຕັ້ງສັງຄົມ ແລະ ອົງການຈັດຕັ້ງມະຫາຊົນ ກໍສາມາດຂໍການຊ່ວຍເຫຼືອໄດ້ເຊັ່ນກັນ ແລະ ໄດ້ຮັບການ ສົ່ງເສີມໃຫ້ເຂົ້າຮ່ວມໃນການຈັດຕັ້ງປະຕິບັດໂຄງການ ທີ່ລັດຖະບານນຳພາເຮັດ. ວຽກງານທີ່ສາມາດໄດ້ ຮັບການສະໜອງທຶນ ລວມມີ: ການພັດທະນາບົດແນະນຳ ແລະ ເອກະສານຝຶກອົບຮົມ ກ່ຽວກັບການປະ ເມີນຜົນກະທົບທາງດ້ານສັງຄົມ ແລະ ການກະກຽມແຜນພັດທະນາສັງຄົມ (ຫຼື ແຜນຍົກຍ້າຍຈັດສັນ ຫຼື ແຜນພັດທະນາຊົນເຜົ່າ) ການພັດ ທະນາຫຼັກສູດສິດສອນ ກ່ຽວກັບການຄົ້ນຄວ້າວິໄຈບັນຫາສິ່ງແວດ ລ້ອມແລະວັດທະນະທຳ ໂດຍພົວພັນກັບການພັດທະນາວຽກງານດັ່ງກ່າວນີ້ ຢູ່ມະຫາວິທະຍາໄລແຫ່ງ ຊາດ; ການພັດທະນາບົດນຳແລະການຝຶກອົບຮົມໃຫ້ແກ່ວຽກງານການປຶກສາຫາລືກັບປະຊາຊົນ ແລະ ວິທີການໃນການວາງແຜນແບບມີສ່ວນຮ່ວມ, ການສ້າງຈິດສຳນຶກ ແລະ ຂະບວນການສຶກສາ ແລະ ວຽກ ງານອື່ນ.

ຜົນທີ່ຄາດວ່າຈະໄດ້ຮັບຈາກບັ້ງນີ້ ມີ:

- ຫຼຸດຜ່ອນຄວາມເປັນໄປໄດ້ຂອງຜົນກະທົບຈາກການຍົກຍ້າຍຈັດສັນປະຊາຊົນ ເຊິ່ງມາຈາກ ວຽກງານພັດທະນາ;
- ເພີ່ມທະວີຄວາມຮູ້ ແລະ ປູກຈິດສຳນຶກ ໃນການຄຸ້ມຄອງການຍົກຍ້າຍຈັດສັນປະຊາຊົນ;
- ເພີ່ມທະວີ ການມີສ່ວນຮ່ວມຂອງຊຸມຊົນໃນການຄຸ້ມຄອງການຍົກຍ້າຍຈັດສັນປະຊາຊົນ.

ກິດຈະກຳ 5: ວຽກງານສຶກສາແລະສ້າງຈິດສຳນຶກດ້ານສິ່ງແວດລ້ອມ

ອັນນີ້ຈະສຸມໃສ່ການພັດທະນາຜູ້ຊຽວຊານ, ຜູ້ຈັດການແລະຜູ້ນຳ ເປັນລຸ້ນຄົນທີ່ອຸທິດເພື່ອສິ່ງ ແວດລ້ອມ ເພື່ອຮັບປະກັນວ່າມີການຮັກສາບັນຍາກາດ ທີ່ຈະກ້າວໄປສູ່ການຄຸ້ມຄອງສິ່ງແວດລ້ອມ

ແລະ ການປັບປຸງການຈັດຕັ້ງ ໃຫ້ດີຂຶ້ນໃນໄລຍະຍາວ. ອວຕສ ແລະ ທີມງານຫຼັກ¹ ດ້ານການບູກຈິດ ສຳນຶກສິ່ງແວດລ້ອມໄດ້ສ້າງຍຸດທະສາດແລະແຜນດຳເນີນງານການສຶກສາແລະສ້າງຈິດສຳນຶກດ້ານສິ່ງແວດລ້ອມຂຶ້ນ ໂດຍສຸມໃສ່ຫຼັກສູດໂຮງຮຽນສາມັນ ແລະ ເຜີຍແຜ່ຂ່າວສານດ້ານສິ່ງແວດລ້ອມໃຫ້ອົງການມະຫາຊົນ. ອວຕສ ໄດ້ຮັບການສະໜັບສະໜູນ ຈາກໂຄງການສ້າງຄວາມເຂັ້ມແຂງດ້ານການຄຸ້ມຄອງສິ່ງແວດລ້ອມ ເພື່ອຈັດຕັ້ງປະຕິບັດແຜນດັ່ງກ່າວ. ການສະໜັບສະໜູນຂອງໂຄງການ ຈະສຸມໃສ່ບາດກ້າວທຳອິດທີ່ເປັນບາດກ້າວທີ່ສຳຄັນທີ່ສຸດ ຄືສ້າງຄວາມສົນໃຈນຳສິ່ງແວດລ້ອມ. ຄຳຮ້ອງໃນການສະເໜີຂໍທຶນ ແມ່ນຈະໄດ້ຮັບຈາກອົງການຂອງລັດຖະບານແລະສະຖາບັນຕ່າງໆ ທີ່ເຂົ້າຮ່ວມໃນວຽກສຶກສາແລະວຽກສິ່ງແວດລ້ອມ ແລະ ອົງການຈັດຕັ້ງມະຫາຊົນ. ການເຂົ້າຮ່ວມວຽກງານຂອງສື່ສານມວນຊົນແລະອົງການຈັດຕັ້ງມະຫາຊົນ ທີ່ມີບົດຮຽນ ກ່ຽວກັບການສຶກສາທາງດ້ານສິ່ງແວດລ້ອມ ແມ່ນຈະໄດ້ຮັບການສົ່ງເສີມໃຫ້ສ້າງບົດສະເໜີໂຄງການ, ໂດຍສະເພາະການຂໍທຶນຊ່ວຍເຫຼືອລ້ຳທີ່ມີມູນຄ່າສູງ. ຕົວຢ່າງຂອງບາງວຽກງານທີ່ຈະໄດ້ຮັບທຶນຊ່ວຍເຫຼືອມີ: ການພັດທະນາ ຫ້ອງຮຽນສຳລັບການອະນຸລັກແລະນິເວດວິທະຍາ ແລະ ການລົງຝຶກຫັດພາກສະໜາມຂອງມະຫາວິທະຍາໄລແຫ່ງຊາດ, ການພັດທະນາບົດແນະນຳ ໃນການຈັດຕັ້ງປະຕິບັດວຽກງານຢູ່ພາກສະໜາມ, ການພັດທະນາແລະການທົດລອງນຳໃຊ້ຫຼັກສູດການຮຽນຮູ້ (ວິຊາເສີມ) ສຳລັບໂຮງຮຽນມັດທະຍົມ.

ການຮຽນຮູ້ຈາກການເຮັດວຽກງານຕົວຈິງ ເຊິ່ງມີການເຂົ້າຮ່ວມຂອງອົງການຈັດຕັ້ງມະຫາຊົນ ແລະຊຸມຊົນ ແລະ ການປັບປຸງການສຳຫຼວດກ່ຽວກັບຄວາມຕື່ນຕົວແລະທັດສະນະກ່ຽວກັບສິ່ງແວດລ້ອມ.

ຜົນທີ່ຄາດວ່າຈະໄດ້ຮັບຈາກບ້ວງນີ້ ມີ:

- ເພີ່ມຈຳນວນບຸກຄະລາກອນຜູ້ທີ່ມີຄວາມຮູ້ ແລະ ທັກສະນະໃນການຄຸ້ມຄອງສິ່ງແວດລ້ອມ;
- ເພີ່ມຈິດສຳນຶກກ່ຽວກັບ ການຄຸ້ມຄອງວຽກສິ່ງແວດລ້ອມ ແລະ ຊັບພະຍາກອນທຳມະ ຊາດ;
- ຊຸກຍູ້ໃຫ້ມີການປ່ຽນແປງນິດໄສທີ່ດີ ຕໍ່ການຄຸ້ມຄອງຊັບພະຍາກອນທຳມະຊາດແບບຍືນຍົງ ແລະ ວຽກງານອະນຸລັກ.

3. ການກະກຽມ ແລະ ການອະນຸລັກໂຄງການ

ປະເພດ ແລະ ການໃຫ້ທຶນຊ່ວຍເຫຼືອລ້ຳ

ໂດຍພື້ນຖານ, ບ້ວງ ‘ຈັດຕັ້ງປະຕິບັດນະໂຍບາຍແລະປັບປຸງຄວາມສາມາດ’ ຈະໃຫ້ທຶນຊ່ວຍເຫຼືອ ສອງປະເພດ ດັ່ງນີ້:

¹ ທີມງານຫຼັກແມ່ນຕາງໜ້າມາຈາກ: ກະຊວງສຶກສາທິການ, ກະຊວງຖະແຫຼງຂ່າວ ແລະ ວັດທະນະທຳ, ມະຫາວິທະຍາໄລແຫ່ງຊາດ, ອົງການຈັດຕັ້ງ, ແນວລາວສ້າງຊາດ.

- **ຄຳຮ້ອງຂໍທຶນຊ່ວຍເຫຼືອລ້າ ຂະໜາດນ້ອຍ** (ຫຼຸດ 10.000 ໂດລາ): ທຶນຊ່ວຍເຫຼືອປະເພດນີ້ ແນໃສ່ສະໜັບສະໜູນ ກິດຈະການຂະໜາດນ້ອຍໃນ 5 ເລື້ອງຂອງບ້ວງດັ່ງກ່າວ ແລະ ຕ້ອງດຳເນີນ ກິດຈະກຳໃຫ້ແລ້ວ ພາຍໃນໜຶ່ງປີ. ທຶນຊ່ວຍເຫຼືອປະເພດນີ້ ມີໄວ້ໃຫ້ຜູ້ຂໍທຶນຈາກທ້ອງຖິ່ນ (ຂັ້ນ ເມືອງ, ແຂວງ) ແລະ ຂັ້ນສູນກາງ.
- **ຄຳຮ້ອງຂໍທຶນຊ່ວຍເຫຼືອລ້າ ຂະໜາດໃຫຍ່** (ຫຼາຍກວ່າ 10.000 ໂດລາ): ທຶນຊ່ວຍເຫຼືອປະເພດນີ້ ແນໃສ່ສະໜັບສະໜູນກິດຈະການຂະໜາດນ້ອຍໃນ 5 ເລື້ອງຂອງບ້ວງດັ່ງກ່າວ ແລະ ສາມາດດຳເນີນໄດ້ ເຖິງປີ 2010 ໂດຍສ່ວນໃຫຍ່ ສຸມໃສ່ຂັ້ນສູນກາງແລະແຂວງ.

ການໃຫ້ທຶນຊ່ວຍເຫຼືອສອງປະເພດນີ້ ຈະແຕກຕ່າງດ້ານຂະໜາດຂອງບ້ວງທຶນ, ຂັ້ນຕອນ ການອະນຸມັດ ແລະ ໄລຍະເວລາໃນການຈັດຕັ້ງປະຕິບັດ.

ກິດຈະກຳທີ່ຈະບໍ່ໄດ້ຮັບການສະໜັບສະໜູນຈາກບ້ວງ ຈັດຕັ້ງປະຕິບັດນະໂຍບາຍ ແລະ ປັບປຸງຄວາມສາມາດ

ໃນບາດກ້າວທຳອິດຂອງການຂຽນໂຄງການ, ອັນສຳຄັນທີ່ສຸດ ແມ່ນຕ້ອງຮູ້ວ່າມີຫຍັງແດ່ທີ່ ຈະບໍ່ໄດ້ ຮັບການສະໜັບສະໜູນດ້ານທຶນຮອນ ຈາກໂຄງການ. ມີກິດຈະກຳຈຳນວນໜຶ່ງດັ່ງນີ້:

- ກິດຈະກຳໃດໜຶ່ງ ທີ່ຈຳເປັນຕ້ອງເຮັດ ການປະເມີນຜົນກະທົບ ດ້ານສິ່ງແວດລ້ອມລະອຽດ ຕາມລະບຽບກົດໝາຍຂອງ ສປປລາວ ຫຼື ນະໂຍບາຍ ຂອງສະມາຄົມເພື່ອການພັດທະນາ ສາກົນ (ທະນາຄານໂລກ);
- ກິດຈະກຳຕ່າງໆ ທີ່ມີການເວນຄືນທີ່ດິນ, ການທຳລາຍຊັບສິນ ຫຼື ມີການຍົກຍ້າຍຈັດສັນ ປະຊາຊົນ;
- ການຈັດຊື້ອຸປະກອນຂະໜາດໃຫຍ່ເຊັ່ນ: ພາຫະນະ (ລົດເກງ, ລົດກະບະ, ອື່ນໆ), ສິນຄ້າ ແລະ ອຸປະກອນຫຼາຍ;
- ວຽກກໍ່ສ້າງຂະໜາດໃຫຍ່;
- ບັນດາກິດຈະກຳ ທີ່ມີຜົນກະທົບທີ່ຮ້າຍແຮງຕໍ່ທຸລະກິດ, ອາຊີບ, ວຽກງານ, ທີ່ຢູ່ອາໄສ ຂອງຄົນ, ຖິ່ນອາໄສຂອງສັດ ຫຼື ມາດຕະຖານ ການດຳລົງຊີວິດ ຂອງ ປະຊາຊົນບັນດາເຜົ່າ.

ຂັ້ນຕອນຂຽນ ແລະ ພິຈາລະນາ

ບາດກ້າວທີ 1: ໂຄສະນາເຜີຍແຜ່ກ່ຽວກັບທຶນຊ່ວຍເຫຼືອລ້າ: ໜ່ວຍງານຄຸ້ມຄອງໂຄງການ ຈະດຳເນີນ ວຽກງານ ໂຄສະນາເຜີຍແຜ່ກ່ຽວກັບທຶນຊ່ວຍເຫຼືອລ້າທີ່ແຈກຈ່າຍອອກໄປ, ເຜີຍ ແຜ່ລະບຽບ, ມາດຕະຖານ ທີ່ຈະໄດ້ຮັບທຶນຈາກໂຄງການ, ລະບົບການພິຈາລະນາຄຳຮ້ອງ ແລະ ກົນໄກການຮ້ອງຟ້ອງ. ໃນຂັ້ນຕອນນີ້, ໜ່ວຍງານຄຸ້ມຄອງໂຄງການ ຈະ

ຈັດປະຊຸມເປີດໂຄງການ ແລະ ຊອກຫາຜູ້ສະໝັກມາປະກອບບົດສະເໜີຂໍທຶນຊ່ວຍເຫຼືອລ້າ ແລະ ເຮັດຕາມຂັ້ນຕອນ ຂໍທຶນ.

ບາດກ້າວທີ 2: ສົນທະນາ ແລະ ປຶກສາຫາລືບົດສະເໜີຂໍທຶນຊ່ວຍເຫຼືອ ທີ່ອາດຈະເປັນໄປໄດ້: ນັກວິຊາການຮັບຜິດຊອບບ້ວງດັ່ງກ່າວ ແລະ ຜູ້ອຳນວຍຄວາມສະດວກຂອງໂຄງການຢູ່ແຂວງຈະຊ່ວຍຜູ້ທີ່ສົນໃຈ ໃນການກະກຽມບົດສະເໜີຂໍທຶນຊ່ວຍເຫຼືອລ້າ. ການສົນທະນາເບື້ອງຕົ້ນ ກ່ຽວກັບຄວາມເປັນໄປໄດ້ຂອງຄຳຮ້ອງສະເໜີຂໍທຶນຊ່ວຍເຫຼືອ. ໃນຂັ້ນຕອນນີ້, ໂຄງການ ຈະໃຫ້ສິດທິແກ່ຜູ້ສະເໜີຂໍທຶນຊ່ວຍເຫຼືອ ປັບແລະປ່ຽນແປງບົດສະເໜີຂອງຕົນເອງຕາມຄວາມຕ້ອງການ, ຈະເປັນການກະກຽມດ້ວຍຕົນເອງຕາມຂໍ້ກຳນົດພື້ນຖານເທິງນີ້ ຫຼື ມີການປຶກສານຳຜູ້ອຳນວຍຄວາມສະດວກຂອງໂຄງການຢູ່ແຂວງກໍດີ ເພື່ອໃຫ້ໝັ້ນໃຈວ່າ ວຽກງານທີ່ສະເໜີມາ ມີຄວາມເປັນໄປໄດ້ທີ່ຈະໄດ້ຈັດຕັ້ງປະຕິບັດ ແລະ ລະບົບການປ້ອງກັນຜົນກະທົບດ້ານສິ່ງແວດລ້ອມແລະສັງຄົມ. ເນື້ອໃນຫຼັກຂອງບົດສະເໜີຂໍທຶນຊ່ວຍເຫຼືອ ຈະຖືກຍົກຂຶ້ນມາປຶກສາກັບໜ່ວຍງານຄຸ້ມຄອງໂຄງການ. ໃນເວລາດຽວກັນນັ້ນຕ້ອງໄດ້ເອົາ ໃຈໃສ່ນຳການຊອກຫາ ແລະ ການກັ່ນຕອງເບິ່ງຜົນກະທົບທາງລົບ. ສຸດທ້າຍກໍຕ້ອງໄດ້ ກັ່ນຕອງ ໂຄງການໂດຍເຍືອງ ໃສ່ກອບການປ້ອງກັນຜົນກະທົບຕໍ່ສິ່ງແວດລ້ອມແລະສັງຄົມ.

ບາດກ້າວທີ 3: ການຂຽນຄຳຮ້ອງຕາມແບບຟອມມາດຕະຖານ (ການຕື່ມຟອມ): ຜູ້ສົນໃຈທີ່ກຽມບົດສະເໜີຂໍທຶນຊ່ວຍເຫຼືອ ຈະສືບຕໍ່ຜັນຂະຫຍາຍເນື້ອໃນທີ່ໄດ້ປຶກສາກັນແລ້ວ ຢູ່ໃນບາດກ້າວທີ 2 ເທິງນີ້. ສິ່ງທີ່ສຳຄັນທີ່ສຸດໃນຂັ້ນຕອນນີ້ ຜູ້ຂຽນໂຄງການຕ້ອງພະຍາຍາມຍືດໝັ້ນ:

- ເງື່ອນໄຂຂອງການມີສິດຈາກ ບ້ວງຈັດຕັ້ງປະຕິບັດນະໂຍບາຍ ແລະ ປັບປຸງຄວາມສາມາດ;
- ທຶນທີ່ມີຢູ່ແລ້ວໃນບ້ວງດັ່ງກ່າວ;
- ຍຸດທະສາດແລະແຜນດຳເນີນງານຂອງແຫ່ງຊາດ/ແຂວງ ແລະ ຂະແໜງພັດທະນາ, ໂດຍສະເພາະ ແມ່ນຫົວເລື່ອງຕ່າງໆທີ່ນອນໃນບ້ວງດັ່ງກ່າວ;
- ຄວາມເປັນໄປໄດ້ໃນການຈັດຕັ້ງປະຕິບັດ (ການເຂົ້າຮ່ວມ ຂອງໜ່ວຍງານຕ່າງໆ ຂອງລັດ, ອຳນາດການປົກຄອງທ້ອງຖິ່ນແລະຊຸມຊົນ).

ບາດກ້າວທີ 4: ຍື່ນບົດສະເໜີ: ຮ່າງທຳອິດຂອງຄຳຮ້ອງ ຈະຍື່ນນຳຜູ້ອຳນວຍຄວາມສະດວກຂອງໂຄງການ ໃນຂັ້ນແຂວງ (ສຳລັບຄຳຮ້ອງຂັ້ນແຂວງແລະເມືອງ) ແລະພະນັກງານບ້ວງດັ່ງກ່າວ (ສຳລັບຄຳຮ້ອງຂັ້ນສູນກາງ) ເພື່ອກວດກາແລະໃຫ້ຄຳເຫັນເບື້ອງຕົ້ນ. ສຳລັບແຕ່ລະບົດສະເໜີ ຈະໃຫ້ຄຳເຫັນແລະຕອບຄືນພາຍໃນ 1 ອາທິດ ຈາກຜູ້ອຳນວຍຄວາມສະດວກຂອງ ໂຄງການ ໃນຂັ້ນແຂວງ (ສຳລັບຄຳຮ້ອງຂັ້ນແຂວງແລະເມືອງ). ຖ້າຫາກ

ບົດສະເໜີໄດ້ຖືກກະກຽມຄັກແນ່², ບົດສະເໜີດັ່ງກ່າວຈະສົ່ງໃຫ້ໜ່ວຍງານຄຸ້ມຄອງ ໂຄງການກັນຕອງຕື່ມອີກ (2 ອາທິດ). ຖ້າວ່າບົດສະເໜີ ຫາກຍັງບໍ່ໄດ້ຕາມເງື່ອນ ໄຂແລະມາດຕະຖານ ຕ້ອງໄດ້ກະກຽມຄືນໃໝ່ຕາມບາດກ້າວທີ 3. ໃນກໍລະນີທີ່ຖືກຕ້ອງ ແລ້ວ ບົດສະເໜີດັ່ງກ່າວກໍຈະຖືກ ເອົາໄປກັນຕອງພິຈາລະນາຕື່ມ ແລະ ອະນຸມັດ.

ບາດກ້າວທີ 5:ການອະນຸມັດ: ທຸກຄົນທີ່ຂໍທຶນຊ່ວຍເຫຼືອຂະໜາດນ້ອຍ ແມ່ນຂຽນຕາມແບບຟອມມາດ ຕະຖານ. ສ່ວນການຂໍທຶນຂະໜາດໃຫຍ່ ຈະຕ້ອງໄດ້ເຮັດຕາມບົດແນະນຳດ້ານເຕັກນິກ ກ່ຽວ ກັບການຂຽນບົດສະເໜີຂໍທຶນຊ່ວຍເຫຼືອ, ແຕ່ຄວາມຍາວຂອງບົດຈະບໍ່ຈຳກັດ. ຜູ້ ຂຽນສາມາດຍື່ນບົດສະເໜີທັງສອງປະເພດນີ້ໃຫ້ໜ່ວຍງານຄຸ້ມຄອງໂຄງການໄດ້ທຸກ ເວລາ. ບົດສະເໜີຂໍທຶນຊ່ວຍເຫຼືອຂະໜາດນ້ອຍ ຈະຖືກອະນຸມັດໂດຍ ຫົວໜ້າໂຄງ ການ ພາຍໃນ 1 ເດືອນ ຫຼັງຈາກການຍື່ນບົດສະເໜີຊຶ່ງສຸດທ້າຍ.

ບົດສະເໜີຂໍທຶນຊ່ວຍເຫຼືອຂະໜາດໃຫຍ່ ຈະຕ້ອງໄດ້ມີການກວດຈາກຄະນະກວດ ກາລວມ ຢ່າງໜ້ອຍໜຶ່ງເທື່ອ ແລະ ຄະນະກຳມະການຊີ້ນຳໂຄງການ ເປັນຜູ້ຕົກລົງ ອະນຸມັດໃນ ກອງປະຊຸມປະຈຳໄຕມາດ (ສີ່ເທື່ອຕໍ່ປີ).

ບາດກ້າວທີ 6:ການຈັດຕັ້ງປະຕິບັດ ແລະ ຕິດຕາມກວດກາ: ການຈັດຕັ້ງປະຕິບັດໂຄງການຢ່ອຍ ສາມາດ ເລີ່ມໄດ້ ຫຼັງຈາກເຊັນສັນຍາຕົກລົງ ລະຫວ່າງໜ່ວຍງານຄຸ້ມຄອງໂຄງການ ແລະ ຜູ້ຂໍທຶນ, ເງິນທຶນຊ່ວຍເຫຼືອທີ່ມີຢູ່, ແລະ ໄດ້ເປີດບັນຊີໂຄງການສຳລັບການຊ່ວຍ ເຫຼືອຊຸມຊົນໂດຍຜູ້ຕາງໜ້າຊຸມຊົນ ຫຼື ອົງການຈັດຕັ້ງພາກລັດທີ່ຮັບຜິດຊອບເປັນທີ່ຮຽບ ຮ້ອຍແລ້ວ (ສຳລັບລາຍລະອຽດ, ເບິ່ງເອກະສານຊ້ອນທ້າຍ 1).

ບັນດາມາດຕະຖານການຄັດເລືອກໂຄງການຂະໜາດນ້ອຍ ແລະ ໃຫຍ່

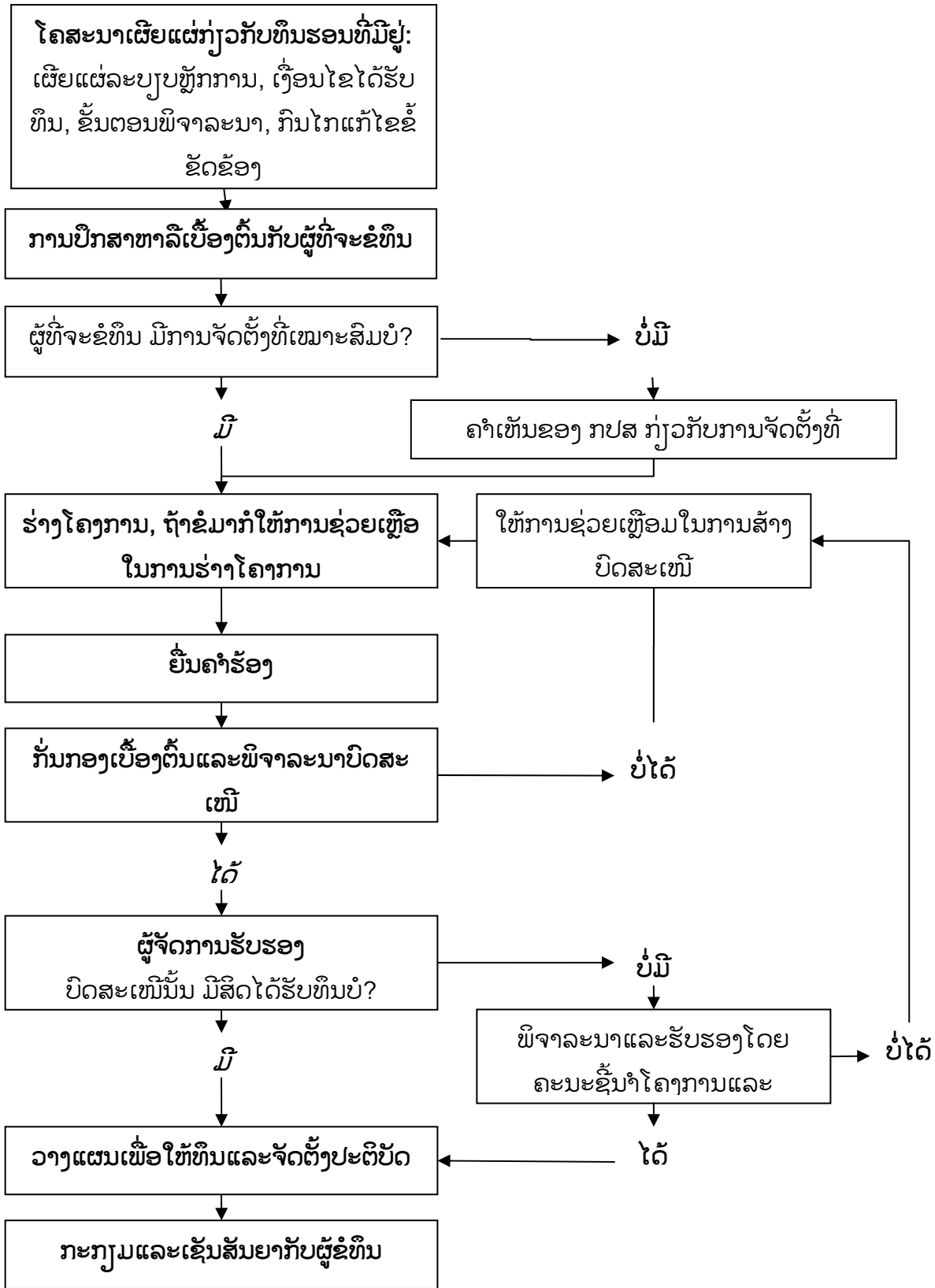
ມາດຕະຖານພື້ນຖານໃນການຄັດເລືອກເພື່ອສຳລັບການໃຫ້ທຶນຊ່ວຍເຫຼືອລ້າ ທັງຂະໜາດໃຫຍ່ ແລະ ນ້ອຍ ມີດັ່ງນີ້:

- ບົດສະເໜີຂໍທຶນຈະຕ້ອງປະກອບສ່ວນ ໃຫ້ບັນລຸເປົ້າໝາຍແລະກົດຈະການຕ່າງໆ ຂອງບ້ວງ ດັ່ງກ່າ;
- ປະກອບສ່ວນເພີ່ມໃນວຽກງານສ້າງຄວາມອາດສາມາດດ້ານສິ່ງແວດລ້ອມທີ່ ໂຄງການອື່ນໆ ດຳເນີນງານຢູ່. ແຕ່ການເຮັດວຽກຊຳຊ້ອນກັບໂຄງການອື່ນ ຈະບໍ່ໄດ້ຮັບ ການຊ່ວຍເຫຼືອ ທາງດ້ານທຶນຮອນ;

² ບົດສະເໜີທີ່ໄດ້ກະກຽມຄັກແນ່ ຄືບົດທີ່ຈະໃຫ້ເຫດຜົນເປັນຈິງ, ພ້ອມທັງມີຈຸດປະສົງ ແລະ ກົດຈະກຳຈະແຈ້ງ ຖືກກັບເງື່ອນໄຂ ມາດຕະຖານ ຂອງໂຄງການອີກດ້ວຍ.

- ກິດຈະກຳ ທີ່ຜູ້ພັດທະນາໂຄງການໃດໜຶ່ງຕ້ອງສະໜອງທຶນ ຕາມການກຳນົດໄວ້ຢູ່ໃນລະບຽບການປະເມີນຜົນກະທົບຕໍ່ສິ່ງແວດລ້ອມ ຫຼື ນະໂຍບາຍກ່ຽວກັບການພັດທະນາຂະແໜງໄຟຟ້ານຳຕົກ ແມ່ນຈະບໍ່ມີສິດທີ່ຈະໄດ້ຮັບການສະໜອງທຶນ;
- ບົດສະເໜີຂໍທຶນ ຈະໄດ້ຮັບການພິຈາລະນາ ບົນພື້ນຖານຄວາມເໝາະສົມກັບໄລຍະຈັດຕັ້ງປະຕິບັດນະໂຍບາຍໃໝ່ແລະເປັນບຸລິມະສິດຂອງລັດຖະບານ, ຕົວຢ່າງ, ນະໂຍບາຍກ່ຽວກັບການພັດທະນາຂະແໜງການໄຟຟ້ານຳຕົກ ຖືເປັນວຽກງານບຸລິມະສິດ;
- ໝັ້ນໃຈໃນຄວາມກຽມພ້ອມ ທາງດ້ານທຶນຮອນແລະແຮງງານ ຂອງຜູ້ສະເໜີຂໍທຶນທີ່ຈະປະກອບສ່ວນເຂົ້າໃນການຈັດຕັ້ງປະຕິບັດໂຄງການຢ່ອຍ;
- ລະບຸຜົນສຳເລັດ ແລະ ຜົນໄດ້ຮັບ ໃຫ້ຈະແຈ້ງ; ເຊັ່ນ: ການຝຶກອົບຮົມ ຫຼື ການຈັດກອງປະຊຸມ ວິຊາການ ຕ້ອງມີປະສິດທິຜົນ ອັນຈະຊ່ວຍຈັດຕັ້ງປະຕິບັດວຽກງານໃນຕໍ່ໜ້າ;
- ມີການສຶກສາຄວາມເປັນໄປໄດ້ ໃນການບັນລຸຜົນສຳເລັດ ຈາກທຶນຮອນທີ່ຂໍມາ.

ເອກະສານຊ້ອນທ້າຍ ທີ 1: ຂັ້ນຕອນກ່ຽວກັບການຍື່ນຄຳຮ້ອງຂໍທຶນ



ເອກະສານຊ້ອນທ້າຍ ທີ 2:

ແບບຟອມມາດຕະຖານ ເພື່ອຂໍທຶນຊ່ວຍເຫລືອຈາກ ບ້ວງທຶນຈັດຕັ້ງນະໂຍບາຍ ແລະ ສ້າງຄວາມອາດສາມາດ ທີ່ມີມູນຄ່າໜ້ອຍ (ບໍ່ເກີນ 10.000 ໂດລາ)



ສາທະລະນະລັດ ປະຊາທິປະໄຕ ປະຊາຊົນລາວ
ສັນຕິພາບ ເອກະລາດ ປະຊາທິປະໄຕ ເອກະພາບ ວັດທະນາຖາວອນ

ກອງທຶນປົກປັກຮັກສາສິ່ງແວດລ້ອມ
ໂຄງການສິ່ງແວດລ້ອມ ແລະ ສັງຄົມ ຂອງ ສປປ ລາວ

ແບບຟອມມາດຕະຖານ ເພື່ອຂໍທຶນຊ່ວຍເຫລືອຈາກ ບ້ວງທຶນຈັດຕັ້ງນະໂຍບາຍ ແລະ
ສ້າງຄວາມອາດສາມາດ ທີ່ມີມູນຄ່າໜ້ອຍ (ບໍ່ເກີນ 10.000 ໂດລາ)

ຊື່ຂອງກອງທຶນຢ່ອຍເພື່ອການຊ່ວຍເຫລືອລ້າ:.....
ສະຖານທີ່:.....
ປະກອບຄຳຮ້ອງໂດຍ:.....
ວັນ,ເດືອນ, ປີ:
ເອກະສານຂັດຕິດ:.....

ຂໍແນະນຳທົ່ວໄປ:

- ຄຳຮ້ອງສາມາດຍື່ນເປັນສາລາວ ຫລື ພາສາອັງກິດ.
- ຄຳຮ້ອງສາມາດມີເນື້ອໃນໂດຍບໍ່ຈຳກັດຄວາມຍາວ;
- ຄຳຮ້ອງບໍ່ສາມາດຂໍທຶນໄດ້ເກີນ 10.000 ໂດລາ.
- ໂຄງການຕ້ອງສຳເລັດພາຍໃນ 1 ປີ ຫລັງຈາກເຊັນສັນຍາ.

ສຳລັບຄຳຮ້ອງຂອງການຊ່ວຍເຫລືອ ທີ່ມີມູນຄ່າໜ້ອຍນີ້ ຈະມີການລະບຸລາຍລະອຽດທາງດ້ານເຕັກນິກ ແລະ
ສະຖານທີ່ຂອງໂຄງການ ຖ້າເຫັນວ່າມີຄວາມຈຳເປັນເພື່ອການປ້ອງກັນຜົນກະທົບຂອງວຽກງານ. ຕາຕະລາງງົບມານທີ່ໃຫ້
ລາຍລະອຽດກ່ຽວການຈັດຊື້, ໃບບິນປະລິມານສິນຄ້າ ແລະ ຕາຕະລາງຈັດຕັ້ງປະຕິບັດວຽກງານ ຊຶ່ງອາດຈະສ້າງຂຶ້ນຮ່ວມກັບ
ໜ່ວຍງານຄຸ້ມຄອງກອງທຶນຢ່ອຍ ຫລັງຈາກຮັບຮອງເອົາໂຄງການ.

ຄຳຮ້ອງຍັງຈະບັນຈຸຂໍ້ມູນ ດັ່ງຕໍ່ໄປນີ້(ຖ້າເປັນໄປໄດ້):

ບົດສັງລວມ ເມື່ອໃນຂອງບົດໂດຍຫຍໍ້

ຫົວຂໍ້ໂຄງການຢ່ອຍ:	
ຈຳນວນທຶນທັງໝົດ	
ຈຸດປະສົງຕົ້ນຕໍ	
ກິດຈະກຳທີ່ສຳຄັນ	
ຜົນທີ່ຈະໄດ້ຮັບຈາກໂຄງການ	
ອົງການຈັດຕັ້ງປະຕິບັດ ໂຄງການ	
ພາກສ່ວນທີ່ຈະໄດ້ຮັບຜົນ ປະໂຫຍດຈາກໂຄງການ	
ໄລຍະດຳເນີນໂຄງການ	
ອື່ນໆ	

1. ຜູ້ຍື່ນຄຳຮ້ອງ ແລະ ລາຍລະອຽດຂອງຜູ້ຕິດຕໍ່ພົວພັນ.
2. ສະເໜີທຶນຊ່ວຍເຫລືອຈາກບ້ວງທຶນຍ່ອຍໃດ (1 ໃນ 5) ຂອງບ້ວງທຶນການຈັດຕັ້ງນະໂຍບາຍ ແລະ ການສ້າງຄວາມອາດສາມາດ
3. ເຫດຜົນໂຄງການ: ອະທິບາຍວ່າເປັນຫຍັງໂຄງການນີ້ຈຶ່ງເປັນວຽກງານທີ່ສຳຄັນທີ່ຈະຕ້ອງໄດ້ເຮັດ
4. ຈຸດປະສົງຂອງໂຄງການທີ່ຈະຂໍທຶນ: ບັນດາຈຸດປະສົງເລົ່ານັ້ນຄວນຈະມີຈຸດມຸ່ງໝາຍຢາກບູກຈິດສຳສິກ, ສ້າງຄວາມເຂັ້ມແຂງໃຫ້ແກ່ ຂະແໜງການ/ອົງການຈັດຕັ້ງ/ສະຖາບັນຄົ້ນຄວ້າ ເພື່ອການຈັດຕັ້ງປະຕິບັດນະໂຍບາຍດ້ານສິ່ງແວດລ້ອມ ແລະ ສັງຄົມ.
5. ອະທິບາຍກິດຈະກຳທີ່ຈະໄດ້ຮັບການຊ່ວຍເຫລືອ: ລວມມີ ການຄົ້ນຄວ້າ, ສ້າງຄວາມອາດສາມາດໃຫ້ແກ່ອົງການຈັດຕັ້ງປະຕິບັດທີ່ກ່ຽວຂ້ອງ (ປະຊຸມປຶກສາຫາລື, ຝຶກອົບຮົມ), ຈັດຕັ້ງປະຕິບັດ, ພິມອອກເຜີຍແຜ່ ແລະ ເຜີຍແຜ່ລົງທ້ອງຖິ່ນ.
6. ຜົນໄດ້ຮັບຈາກຂອງໂຄງການ: ອະທິບາຍວ່າ ຈະສາມາດວັດແທກຜົນໄດ້ຮັບດັ່ງກ່າວຄືແນວໃດ ແລະ ໃຫ້ຄວາມສຳຄັນຂອງໂຄງການ ຢູ່ໃນໄລຍະກາງ ແລະ ເວລາສິ້ນສຸດໂຄງການ.
7. ຜູ້ທີ່ຈະໄດ້ຮັບຜົນປະໂຫຍດຈາກໂຄງການ: ໃຫ້ລາຍລະອຽດກຸ່ມເບົ້າໝາຍ (ໃຜຈະໄດ້ຮັບຜົນປະໂຫຍດ ໃນໄລຍະດຳເນີນ ແລະ ຫລັງໂຄງການ). ແລະ ຊີ້ແຈງໃຫ້ເຫັນວ່າເຂົາເຈົ້າຈະມີການພັດທະນາແນວໃດຫລັງໂຄງການ.

8. ໂຄງການຈະມີການພັດທະນາຄວາມສາມາດໃນການຄຸ້ມຄອງສິ່ງແວດລ້ອມຄືແນວໃດ: ມີຄວາມເຂົ້າໃຈ ຫລື ສາມາດຈັດຕັ້ງປະຕິບັດ ນະໂຍບາຍໃຫ້ມີປະສິດທິຜົນຄືແນວໃດ? ຊື່ໃຫ້ເຫັນວ່າ ໂຄງການນີ້ມີການຕິດພັນກັບຍຸດທະສາດ ແລະ ນະໂຍບາຍດ້ານສິ່ງແວດລ້ອມຂອງຊາດ, ຂອງຂະແໜງການ ຫລື ຂອງແຂວງ ຄືແນວໃດ?
9. ຖ້າວ່າໂຄງການສ້າງຜົນກະທົບຕໍ່ສິ່ງແວດລ້ອມ ຫລື ສັງຄົມ ຈະມີວິທີໃດປະເມີນຜົນກະທົບດັ່ງກ່າວ
10. ຄວາມຍືນຍົງຂອງໂຄງການ: ອະທິບາຍໃຫ້ເຫັນວ່າ ເຮັດແນວໃດຈຶ່ງຈະສາມາດຮັກສາຜົນກະທົບທາງບວກຂອງໂຄງການ ຫລື ພັດທະນາຜົນກະທົບທາງບວກ ຫລັງຈາກສິ້ນສຸດໄລຍະການຊ່ວຍເຫລືອ.
11. ໃຫ້ລາຍລະອຽດໂດຍຫຍໍ້ກ່ຽວກັບການປຶກສາຫາລື ໃນການພັດທະນາບົດສະເໜີໂຄງການດັ່ງກ່າວ ແລະ ໃຫ້ລາຍຊື່ ຜູ້ເຂົ້າຮ່ວມການ ປຶກສາຫາລື (ສະເພາະໄລຍະຊຽນ).
12. ຖ້າມີພາກສະໜາເພື່ອສາທິດ:
- 12.1. ອະທິບາຍພື້ນທີ່: ໃຫ້ຂໍ້ມູນກ່ຽວກັບທີ່ຕັ້ງ ແລະ ຂະໜາດເນື້ອທີ່ ທີ່ຈະໄດ້ຮັບຜົນກະທົບ, ປະເພດທີ່ຢູ່ອາໄສຂອງສິ່ງທີ່ມີຊີວິດ ຫລື ການນຳໃຊ້ທີ່ດິນໃນປັດຈຸບັນ. ສະຖານທີ່ດັ່ງກ່າວ ມີຄຸນຄ່າທາງດ້ານຊັບພະຍາກອນທາງທຳມະຊາດ, ປະຫວັດສາດ ຫລື ເສດຖະກິດ ຫລືບໍ່? ເນື້ອທີ່ໂຄງການ ແມ່ນນອນຢູ່ໃນປ່າສະຫງວນແຫ່ງ ຊາດ ຫລື ປ່າສະຫງວນຂອງແຂວງຫລືບໍ່? ສະຖານທີ່ດັ່ງກ່າວມີ ຄຸນຄ່າທາງດ້ານບູຮານນະຄະດີ, ປະຫວັດສາດ, ສາດສະໜາ, ຄຳນິຍົມທາງດ້ານຈິດໃຈ ຫລື ວິທະຍາສາດ

12.2. ວຽກງານດັ່ງກ່າວ ຈະສ້າງາຜົນກະທົບໃຫ້ຜູ້ໃດຜູ້ໜຶ່ງ ສູນເສຍຊັບສົມບັດ, ຊັບພະຍາກອນ ຫລື ລາຍໄດ້ບໍ່? ຖ້າເປັນແນວນັ້ນ, ຈົ່ງລະບຸໃຫ້ເຫັນບຸກຄົນ, ປະເພດ ແລະ ຂະໜາດຂອງຜົນກະທົບ(ຕົວຢ່າງ: ທີ່ດົນ, ຕົ້ນໄມ້, ພືດ, ເຮືອນ ແລະ ສິ່ງກໍ່ສ້າງອື່ນໆ) ໄດ້ມີການຕົກລົງກັນກ່ຽວກັບວິທີການ ແລະ ຈຳນວນມູນຄ່າຂອງການຊົດເຊີຍຄ່າເສຍຫ່າຍຫລືບໍ່.

13. ກຳນົດງົບປະມານທັງໝົດຂອງໂຄງການ ທີ່ຂໍການຊ່ວຍເຫລືອ ການກຳນົດງົບປະມານດັ່ງກ່າວນີ້ ຕ້ອງກວມເອົາປະລິມານ, ລາຄາ ແລະ ງົບປະມານທັງໝົດ ສຳລັບແຕ່ລະວຽກງານ ຊຶ່ງຈະນຳໃຊ້ ທຶນຮອນ ຈາກການຊ່ວຍເຫລືອລ້າ.

14. ໃຫ້ລາຍລະອຽດກ່ຽວກັບໂຄງຮ່າງການຈັດຕັ້ງເພື່ອຈັດຕັ້ງປະຕິບັດໂຄງການເຊັ່ນ: ແຕ່ງຕັ້ງໜ່ວຍງານຮັບຜິດຊອບໂຄງການ (ຫົວໜ້າບໍລິຫານ, ພະນັກງານເຕັກນິກ, ແລະ ຜູ້ປະກອບສ່ວນອື່ນໆ). ອະທິບາຍໂດຍຫຍໍ້ກ່ຽວກັບໜ້າທີ່ ແລະ ຄວາມຮັບຜິດຊອບ ຂອງແຕ່ລະຄົນ ພ້ອມລາຍລະອຽດຂອງລະບົບປະສານງານກັບອົງການຈັດຕັ້ງອື່ນໆ.

ເອກະສານຊ້ອນທ້າຍ ທີ່ 3:

ແບບຟອມມາດຕະຖານ ເພື່ອຂໍທຶນຊ່ວຍເຫລືອ ຈາກບ້ວງທຶນການຈັດຕັ້ງປະຕິບັດນະ
ໂຍບາຍ ແລະ ປັບປຸງຄວາມອາດສາມາດ ທີ່ມີມູນຄ່າ ຫລາຍກວ່າ 10.000 ໂດລາ



ສາທະລະນະລັດ ປະຊາທິປະໄຕ ປະຊາຊົນລາວ
ສັນຕິພາບ ເອກະລາດ ປະຊາທິປະໄຕ ເອກະພາບ ວັດທະນາຖາວອນ

ກອງທຶນປົກປັກຮັກສາສິ່ງແວດລ້ອມ
ໂຄງການສິ່ງແວດລ້ອມ ແລະ ສັງຄົມ ຂອງ ສປປ ລາວ

ແບບຟອມມາດຕະຖານ ເພື່ອຂໍທຶນຊ່ວຍເຫລືອ ຈາກບ້ວງທຶນການຈັດຕັ້ງປະຕິບັດນະ
ໂຍບາຍ ແລະ ປັບປຸງຄວາມອາດສາມາດ ທີ່ມີມູນຄ່າ ຫລາຍກວ່າ 10.000 ໂດລາ

ຊື່ບົດສະເໜີໂຄງການຂໍທຶນຢ່ອຍເພື່ອການຊ່ວຍເຫລືອລ້າ:.....

ສະຖານທີ່:.....

ປະກອບຄຳຮ້ອງໂດຍ:.....

ວັນ,ເດືອນ, ປີ ສິ່ງ:

ເອກະສານຂັດຕິດ (ຖ້າມີ).....

ຂໍ້ແນະນຳທົ່ວໄປ:

- ຄຳຮ້ອງສາມາດຍືນເປັນສາລາວ ຫລື ພາສາອັງກິດ.
- ຄຳຮ້ອງສາມາດມີເນື້ອ ໃນໂດຍບໍ່ຈຳກັດຄວາມຍາວ;
- ຄຳຮ້ອງຈະລວມເອົາຂໍ້ມູນດັ່ງຕໍ່ໄປນີ້ (ຖ້າເປັນໄປໄດ້)
- ໂຄງການຕ້ອງສຳເລັດພາຍໃນ 2 ປີ ຫລັງຈາກເຊັນສັນຍາ.

ບົດສັງລວມ ເມື່ອໃນຂອງບົດໂດຍຫຍໍ້

ຫົວຂໍ້ໂຄງການຍ່ອຍ:	
ຈຳນວນທຶນທັງໝົດ	
ຈຸດປະສົງຕົ້ນຕໍ	
ກິດຈະກຳທີ່ສຳຄັນ	
ຜົນທີ່ຈະໄດ້ຮັບຈາກ ໂຄງການ	
ອົງການຈັດຕັ້ງປະຕິ ບັດໂຄງການ	
ພາກສ່ວນທີ່ຈະໄດ້ຮັບ ຜົນປະໂຫຍດຈາກໂຄງການ	
ໄລຍະດຳເນີນໂຄງການ	
ອື່ນໆ	

1. ຜູ້ຍື່ນຄຳຮ້ອງ ແລະ ລາຍລະອຽດຂອງຜູ້ຕິດຕໍ່ພົວພັນ.
2. ສະເໜີທຶນຊ່ວຍເຫລືອຈາກບ້ວງທຶນຍ່ອຍໃດ (1 ໃນ 5) ຂອງບ້ວງທຶນການຈັດຕັ້ງນະໂຍບາຍ ແລະ ການສ້າງຄວາມອາດສາມາດ
3. ເຫດຜົນໂຄງການ: ອະທິບາຍວ່າເປັນຫຍັງໂຄງການນີ້ຈຶ່ງເປັນວຽກງານທີ່ສຳຄັນ ທີ່ຈະຕ້ອງໄດ້ເຮັດ ແລະ ສະພາບພື້ນຖານຂອງແຕ່ລະກຸ່ມເປົ້າໝາຍ ທີ່ຈະໄດ້ຮັບຜົນປະໂຫຍດຈາກໂຄງການ
4. ຈຸດປະສົງຂອງໂຄງການທີ່ຈະຂໍທຶນ: ບັນດາຈຸດປະສົງເລົ່ານັ້ນຄວນຈະມີຈຸດມຸ່ງໝາຍຢາກບູກຈິດສຳສິກ, ສ້າງຄວາມເຂັ້ມແຂງໃຫ້ແກ່ ຂະແໜງການ/ອົງການຈັດຕັ້ງ/ສະຖາບັນຄົ້ນຄວ້າ ເພື່ອການຈັດຕັ້ງປະຕິບັດນະໂຍບາຍດ້ານສິ່ງແວດລ້ອມ ແລະ ສັງຄົມ.
5. ອະທິບາຍກິດຈະກຳທີ່ຈະໄດ້ຮັບການຊ່ວຍເຫລືອ: ລວມມີ ການຄົ້ນຄວ້າ, ສ້າງຄວາມອາດສາມາດໃຫ້ແກ່ອົງການຈັດຕັ້ງປະຕິບັດທີ່ກ່ຽວຂ້ອງ (ປະຊຸມປຶກສາຫາລື, ຝຶກອົບຮົມ), ຈັດຕັ້ງປະຕິບັດ, ພິມອອກເຜີຍແຜ່ ແລະ ເຜີຍແຜ່ລົງທ້ອງຖິ່ນ.
6. ຜົນໄດ້ຮັບຈາກຂອງໂຄງການ: ອະທິບາຍວ່າ ຈະສາມາດວັດແທກຜົນໄດ້ຮັບດັ່ງກ່າວຄືແນວໃດ ແລະ ໃຫ້ຄວາມສຳຄັນຂອງໂຄງການ ຢູ່ໃນໄລຍະກາງ ແລະ ເວລາສິ້ນສຸດໂຄງການ.
7. ຜູ້ທີ່ຈະໄດ້ຮັບຜົນປະໂຫຍດຈາກໂຄງການ: ໃຫ້ລາຍລະອຽດກຸ່ມເປົ້າໝາຍ (ໃຜຈະໄດ້ຮັບຜົນປະໂຫຍດ ໃນໄລຍະດຳເນີນ ແລະ ຫລັງໂຄງການ). ແລະ ຊີ້ແຈງໃຫ້ເຫັນວ່າເຂົາເຈົ້າຈະມີການພັດທະນາແນວໃດຫລັງໂຄງການ.

8. ທີ່ບາຍວ່າກິດຈະກຳ ແລະ ຈຸດປະສົງຂອງໂຄງການ ຕິດພັນກັບບຸລິມະສິດ ທີ່ໄດ້ລະບຸໄວ້ຢູ່ໃນນະໂຍບາຍ ແລະ ຍຸດທະສາດສິ່ງແວດລ້ອມ ຫລື ຂອງຂະແໜງການຄືແນວໃດ?

9. ຄວາມຍືນຍົງຂອງໂຄງການ: ອະທິບາຍໃຫ້ເຫັນວ່າ ເຮັດແນວໃດ ຈຶ່ງຈະສາມາດຮັກສາໝາກຜົນຂອງໂຄງການ ຫລື ພັດທະນາໝາກຜົນ ຫລັງຈາກສິ້ນສຸດໄລຍະການຊ່ວຍເຫລືອ. ຄາງການດັ່ງກ່າວ

10. ຖ້າມີພາກສະໜາມເພື່ອສາທິດ:

10.1. ອະທິບາຍໃຫ້ເຂົ້າໃຈ: ໃຫ້ຂໍ້ມູນກ່ຽວກັບທີ່ຕັ້ງ ແລະ ຂະໜາດເນື້ອທີ່ ທີ່ຈະໄດ້ຮັບຜົນກະທົບ, ປະເພດທີ່ຢູ່ອາໄສຂອງສິ່ງທີ່ມີຊີວິດ ຫລື ການນຳໃຊ້ທີ່ດິນໃນປັດຈຸບັນ. ສະຖານທີ່ດັ່ງກ່າວ ມີຄຸນຄ່າທາງດ້ານຊັບພະຍາກອນທາງທຳມະຊາດ, ປະຫວັດສາດ ຫລື ເສດຖະກິດ ຫລືບໍ່? ເນື້ອທີ່ໂຄງການ ແມ່ນນອນຢູ່ໃນປ່າສະຫງວນແຫ່ງຊາດ ຫລື ປ່າສະຫງວນຂອງແຂວງຫລືບໍ່? ສະຖານທີ່ດັ່ງກ່າວມີ ຄຸນຄ່າທາງດ້ານບູຮານນະຄະດີ, ປະຫວັດສາດ, ສາດສະໜາ, ຄ່ານິຍົມທາງດ້ານຈິດໃຈ ຫລື ວິທະຍາສາດ?

10.2. ວຽກງານດັ່ງກ່າວ ຈະສ້າງຜົນກະທົບໃຫ້ຜູ້ໃດຜູ້ໜຶ່ງ ສູນເສຍຊັບສິມບັດ, ຊັບພະ ຍາກອນ ຫລື ລາຍໄດ້ບໍ່? ຖ້າເປັນແນວນັ້ນ, ຈຶ່ງລະບຸໃຫ້ເຫັນບຸກຄົນ, ປະເພດ ແລະ ຂະໜາດຂອງຜົນກະທົບ(ຕົວຢ່າງ: ທີ່ດິນ, ຕົ້ນໄມ້, ພືດ, ເຮືອນ ແລະ ສິ່ງກໍ່ສ້າງອື່ນໆ) ໄດ້ມີການຕົກລົງກັນກ່ຽວກັບວິທີການ ແລະ ຈຳນວນມູນຄ່າຂອງການຊົດເຊີຍຄ່າເສຍຫ່າຍຫລືບໍ່.

10.3. ໃນເວລາມີວຽກງານກ່ຽວກັບຊຸມຊົນ ຕ້ອງມີການສັງລວມຜົນໄດ້ຮັບຂອງການຕີລາ ຜົນກະທົບຕໍ່ຊຸມຊົນ ເພື່ອຊື້ໃຫ້ເຫັນຜົນກະທົບທາງບວກ ແລະ ທາງລົບຂອງການອະນຸລັກ/ ແລະ ຜົນ

ກະທົບທາງດ້ານສິ່ງແວດລ້ອມ ແລະ ສັງຄົມ, ລວມທັງການອະທິບາຍວ່າດ້ວຍເຫດໃດ ຜົນປະໂຫຍດຂອງການອະນຸລັກ/ສິ່ງແວດລ້ອມ ແມ່ນມີຄຸນຄ່າສູງກວ່າຄ່າໃຊ້ຈ່າຍ.

10.4. ໃຫ້ລາຍລະອຽດກ່ຽວກັບຂະບວນການປົກສາຫາລື ທີ່ນຳໃຊ້ເຂົ້າໃນການພັດທະນາໂຄງການ. ໃນເວລາມີວຽກງານພົວພັນກັບຊຸມຊົນ, ຕ້ອງໄດ້ມີການອະທິບາຍວ່າ ມີການເຂົ້າຮ່ວມວຽກ ງານຂອງກຸ່ມຄົນຕ່າງໆ ຢູ່ໃນຊຸມຊົນຄືແນວໃດ, ລວມທັງກຸ່ມຜູ້ຍິງ, ຜູ້ຊາຍ ແລະຊົນເຜົ່າ ເພື່ອຮັບປະກັນການຊ່ວຍເຫລືອ ແລະ ການປະກອບສ່ວນເຂົ້າໃນຂະບວນການດັ່ງກ່າວນີ້. ການປະກອບສ່ວນຂອງຊົນເຜົ່າຢູ່ໃນຊຸມຊົນ, ການປະຕິເສດໂຄງການຢູ່ໃນຊຸມຊົນ ຫລື ການແກ້ໄຂບັນຫາ ຕ້ອງໄດ້ລະບຸໄວ້ຢູ່ໃນບົດລາຍງານ.

10.5. ຊີ້ໃຫ້ເຫັນຜົນກະທົບທາງລົບໃດໜຶ່ງ ຕໍ່ຜູ້ໄດ້ຮັບຜົນກະທົບຈາກໂຄງການ, ລວມ ທັງ ການສູນ ເສຍຊັບສິນ, ທີ່ດິນ, ຫລື ຄວາມສາມາດເຂົ້າໄປນຳໃຊ້ຊັບພະຍາກອນ ແບບຊົ່ວຄາວ ຫລື ແບບຖາວອນ.

10.6. ສ້າງບົດປະເມີນລາຄາວັດສະດຸທັງໝົດ ທີ່ຈະຕ້ອງຊື້.

10.7. ໃຫ້ຄຸນລັກສະນະມາດຖານທາງດ້ານເຕັກນິກ ແລະ ແຜນງານໃນສະໜາມສຳລັບການກໍ່ສ້າງ ໂຄງການ.

11. ໃຫ້ລາຍລະອຽດກ່ຽວກັບການປະກອບສ່ວນໃນວຽກງານ ຂອງຜູ້ຍືນຄຳຮ້ອງຂໍທຶນ ຊຶ່ງອາດຈະ ເປັນການປະກອບສ່ວນທາງດ້ານແຮງງານ (ໂຄງຮ່າງການຈັດຕັ້ງປະຕິບັດ), ວັດສະດຸ ຫລື ບັດ ໃຈອື່ນໆ.

12. ສັງລວມການຈັດຕັ້ງປະຕິບັດວຽກງານ ລວມທັງການລະບຸໄວ້ວ່າ ຜູ້ໃດເປັນຜູ້ຈັດຕັ້ງປະຕິບັດວຽກງານສະເພາະໃດໜຶ່ງ ແລະ ສ້າງຕາຕະລາງໃນການຈັດຕັ້ງປະຕິບັດວຽກງານ.
13. ບົດຮຽນທີ່ຖອດຖອນໄດ້ ແລະ ວິທີການ ທີ່ຮຽນຮູ້ຈາກປະສົບການ ແລະ ໂຄງການໄລຍະຜ່ານມາ (ຖ້າມີ).
14. ວຽກງານທີ່ເປັນທາງເລືອກຂອງໂຄງການ ຊຶ່ງຄວນນຳມາພິຈາລະນາ ເພື່ອໃຫ້ສາມາດບັນລຸຜົນສຳເລັດແບບດຽວກັນ ແລະ ດ້ວຍເຫດໃດທາງເລືອກດັ່ງກ່າວ ຈຶ່ງຖືກປະຕິເສດ (ຖ້າມີ).
15. ແຫລ່ງທຶນອື່ນໆ ທີ່ໄດ້ຮັບ, ໄດ້ຂໍ, ຫລື ສາມາດສະໜອງໄດ້ ຖ້າບໍ່ມີການໃຫ້ການຊ່ວຍເຫລືອດັ່ງກ່າວນີ້.
16. ໃຫ້ລາຍລະອຽດກ່ຽວກັບງົບປະມານທັງໝົດ ທີ່ຕ້ອງການຂໍການຊ່ວຍເຫລືອ, ລວມທັງປະລິມານ, ລາຄາຫົວໜ່ວຍ ແລະ ມູນຄ່າລວມຂອງສິ່ງຕ່າງໆ ຊຶ່ງຕ້ອງໄດ້ປະກອບເຂົ້າໃນການຈັດຕັ້ງປະຕິບັດວຽກງານ ທີ່ຕ້ອງໄດ້ນຳໃຊ້ເງິນຊ່ວຍເຫລືອ ແລະ ປະເພດການຈັດຊື້ໃນແຕ່ລະຮ່ວງງົບປະມານ.