



ບົດສະຫຼຸບການເຄື່ອນໄຫວວຽກງານ ແລະ ລາຍຮັບລາຍຈ່າຍ

ຂອງ ກອງທຶນປົກປັກຮັກສາສິ່ງແວດລ້ອມ

ແຕ່ປີ 2006-2010

ຫ້ອງການ ກປສ

ເດືອນຕຸລາ 2010

ຄຳນຳ :


ໃນ 5 ປີ ຜ່ານມາ, ກອງທຶນປົກປັກຮັກສາສິ່ງແວດລ້ອມ ໄດ້ສະໜອງທຶນຮອນໃຫ້ແກ່ວຽກງານຄຸ້ມຄອງສິ່ງແວດລ້ອມ ໂດຍສະເພາະ ການກຳຈັດສິ່ງເສດເຫຼືອ, ການຄຸ້ມຄອງຊັບພະຍາກອນທຳມະຊາດ ແບບຍືນຍົງ, ການອະນຸລັກຊີວະນາໆພັນ ແລະ ການຄຸ້ມຄອງບັນຫາສິ່ງແວດລ້ອມອື່ນໆ ຢູ່ ສປປລາວ ຊຶ່ງບັນດາແຂວງ, ຂະແໜງການແລະອົງການຈັດຕັ້ງຕ່າງໆ ໄດ້ສະເໜີມາ ລວມທັງໝົດມີ 202 ໂຄງການ ຕົກເປັນມູນຄ່າປະມານ 44 ຕື້ກີບ ຊຶ່ງໄດ້ປະກອບສ່ວນເປັນຢ່າງດີຕໍ່ການພັດທະນາເສດຖະກິດແລະສັງຄົມຂອງ ສປປລາວ.

ຕໍ່ຜົນງານດັ່ງກ່າວ, ກອງທຶນປົກປັກຮັກສາສິ່ງແວດລ້ອມ ສະແດງຄວາມຂອບໃຈນຳ ທຸກການຈັດຕັ້ງໃນຄວາມພະຍາຍາມຈັດຕັ້ງປະຕິບັດພັນທະຂອງຕົນໃນການປົກປັກຮັກສາສິ່ງແວດລ້ອມ ແລະຂອບໃຈນຳທະນາຄານໂລກ, ບັນດາທຸລະກິດທີ່ໄດ້ໃຫ້ການສະໜັບສະໜູນຢ່າງຕໍ່ເນື່ອງ ແລະປະກອບສ່ວນທຶນໃຫ້ວຽກງານດັ່ງກ່າວ. ພ້ອມກັນນັ້ນກໍສະແດງຄວາມຂອບໃຈນຳທຸກພາກສ່ວນທີ່ໄດ້ໃຫ້ການຮ່ວມມືເປັນຢ່າງດີ.

ກອງທຶນປົກປັກຮັກສາສິ່ງແວດລ້ອມ ຫວັງວ່າໃນຕໍ່ໜ້າຍັງຈະໄດ້ຮັບການຮ່ວມມື ແລະສະໜັບສະໜູນເປັນຢ່າງດີ ຈາກທຸກພາກສ່ວນ ເພື່ອບັນລຸໄດ້ຕາມຈຸດປະສົງຂອງກອງທຶນ ແລະຂອງຍຸດທະສາດສິ່ງແວດລ້ອມແຫ່ງຊາດໃນ 5 ປີ ຕໍ່ໜ້າອີກ ເພື່ອຮັບປະກັນເຮັດໃຫ້ການພັດທະນາເສດຖະກິດແລະສັງຄົມຂອງ ສປປລາວ ມີຄວາມໜັກແໜ້ນ, ໝັ້ນຄົງ ແລະຍືນຍົງໄປເລື້ອຍໆ

ຮອງນາຍົກລັດຖະມົນຕີ

ປະທານ ສະພາບໍລິຫານ ກອງທຶນປົກປັກຮັກສາສິ່ງແວດລ້ອມ



ອາຊາງ ລາວລີ

ສາລະບານ

1. ຄວາມເປັນມາ	1
2. ການຈັດຕັ້ງ	1
2.1. ສະພາບໍລິຫານ	1
2.2. ຫ້ອງການ ກປສ	2
2.2.1. ຄະນະຊີ້ນຳ ຄສລ	2
2.2.2. ໜ່ວຍງານຄຸ້ມຄອງໂຄງການ	3
3. ການເຄື່ອນໄຫວຂອງ ກປສ	5
3.1. ການສ້າງ ກປສ ເປັນກິນໄກສະໜອງທຶນ	5
3.2. ຜົນງານ	8
3.2.1. ລາຍຮັບ	8
3.2.2. ການສະໜອງທຶນ	9
3.2.3. ການຕິດຕາມກວດກາ ແລະ ຕີລາຄາ ການຈັດຕັ້ງປະຕິບັດໂຄງການຍ່ອຍ	17
4. ງົບປະມານ ແລະ ການໃຊ້ຈ່າຍ	18
4.1. ງົບປະມານ	18
4.2. ການໃຊ້ຈ່າຍ	18
5. ຂະບວນການປຶກສາຫາລືແລະຕິດຕາມ	19
5.1. ກອງປະຊຸມກັບຜູ້ມີສ່ວນຮ່ວມປະຈຳປີ	20
5.2. ການສ້າງສູນຂ່າວສານມວນຊົນ	20
5.3. ການສ້າງເວບໄຊ	20
5.4. ການກວດສອບພາຍນອກທີ່ເອກກະລາດ	21
6. ສະຫຼຸບຜົນ	21

ຕາຕະລາງ

ຕາຕະລາງ 1 - ແຫລ່ງລາຍຮັບຂອງ ກປສ ໃນໄລຍະ 2006-2010	8
ຕາຕະລາງ 2 - ການສະໜອງທຶນຂອງ ກປສ ໃນໄລຍະ 2006-2010, ຈັດຕາມກອງທຶນຍ່ອຍ	16
ຕາຕະລາງ 3 - ສະພາບການຈັດຕັ້ງປະຕິບັດໂຄງການຍ່ອຍ ໃນໄລຍະ 2006-2010	17
ຕາຕະລາງ 4 - ລາຍຮັບທີ່ໄດ້ມາເປັນງົບປະມານ ນອກຈາກຕົ້ນທຶນ ໃນໄລຍະ 2006-2010	18
ຕາຕະລາງ 5 - ງົບປະມານໃຊ້ຈ່າຍສຳລັບ 2006-2010	19
ຕາຕະລາງ 6 - ຜູ້ທີ່ເຂົ້າຊົມ ເວັບໄຊຂອງ ກປສ ມາຮອດປັດຈຸບັນນີ້	21

ຮູບ

ຮູບ 1 ໂຄງຮ່າງການຈັດຕັ້ງຂອງ ກປສ.....	4
ຮູບ 2 ກົນໄກການເງິນ	7
ຮູບ 3 ລາຍຮັບ ຂອງ ກປສ, ຈັດຕາມແຫຼ່ງທຶນ	9
ຮູບ 4 ການສະໜອງທຶນຂອງ ກປສ, ຈັດຕາມກອງທຶນຍ່ອຍ	16

ບົດສະຫຼຸບການເຄື່ອນໄຫວວຽກງານ ແລະ ລາຍຮັບລາຍຈ່າຍ ຂອງ

ກອງທຶນປົກປັກຮັກສາສິ່ງແວດລ້ອມ ສຳລັບຕົ້ນປີ 2010

1. ຄວາມເປັນມາ

ກອງທຶນປົກປັກຮັກສາສິ່ງແວດລ້ອມ (ກປສ) ໄດ້ຮັບການສ້າງຕັ້ງຂຶ້ນ¹ ໃຫ້ເປັນອົງການຈັດຕັ້ງທີ່ມີ ຄວາມເປັນເອກະລາດທາງດ້ານການເງິນ ແລະ ການຄຸ້ມຄອງບໍລິຫານ ແລະ ເຄື່ອນໄຫວພາຍໃຕ້ລະບຽບ ກົດໝາຍ ຂອງ ສປປລາວ ໂດຍມີຈຸດປະສົງ ສ້າງຄວາມເຂັ້ມແຂງໃຫ້ແກ່ການປົກປັກຮັກສາສິ່ງແວດລ້ອມ, ການຄຸ້ມຄອງຊັບພະຍາກອນທຳມະຊາດແບບຍືນຍົງ ໂດຍສະເພາະການຄຸ້ມຄອງຊີວະນາໆພັນ, ແລະ ການຄຸ້ມຄອງສິ່ງແວດລ້ອມຂອງຊຸມຊົນ.

2. ການຈັດຕັ້ງ

ກປສ ປະກອບດ້ວຍ ສະພາບໍລິຫານ ແລະ ຫ້ອງການບໍລິຫານ. ນອກນີ້, ສະພາບໍລິຫານ ມີສິດແຕ່ງຕັ້ງຄະນະກຳມະການໃດໜຶ່ງ ເພື່ອຈັດຕັ້ງປະຕິບັດວຽກງານສະເພາະ.

2.1. ສະພາບໍລິຫານ

ສະພາບໍລິຫານ ກປສ ໄດ້ຮັບການແຕ່ງຕັ້ງຂຶ້ນ² ເພື່ອຊີ້ນຳການເຄື່ອນໄຫວຂອງ ກປສ ໃຫ້ບັນລຸຕາມ ຈຸດປະສົງຂອງຕົນ ໂດຍສະເພາະ (i) ຕົກລົງນະໂຍບາຍ, ຍຸດທະສາດ ແລະ ບູລິມະສິດ ຂອງ ກປສ; ແລະ (ii) ຊີ້ນຳແລະກວດກາການເຄື່ອນໄຫວ ຂອງຫ້ອງການ ກປສ ໃຫ້ມີປະສິດທິຜົນ. ສະພາບໍລິຫານຂອງ ກປສ ໃນປັດຈຸບັນ ມີສະມາຊິກ 9 ທ່ານ ໂດຍມີຮອງນາຍົກລັດຖະມົນຕີ ເປັນ ປະທານ, ທ່ານ ລັດຖະມົນຕີວ່າການ ກະຊວງ ການເງິນ ເປັນຮອງປະທານ ແລະ ມີຜູ້ຕາງໜ້າ ອົງການຊັບພະຍາກອນນໍ້າແລະສິ່ງແວດລ້ອມ (ອຊນສ), ກະຊວງພະລັງງານແລະບໍ່ແຮ່ (ກພບ), ສະພາ ວິທະຍາສາດ

¹ ຕາມດຳລັດ ວ່າດ້ວຍ ກປສ ເລກທີ 146/ນຍ ລົງວັນທີ 6 ເດືອນມິຖຸນາ 2005.

² ຕາມດຳລັດ ວ່າດ້ວຍ ສະພາບໍລິຫານ ກປສ ສະບັບເລກທີ 72/ນຍ ລົງວັນທີ 1 ເດືອນພະຈິກ 2005, ດັດແກ້ຕາມຂໍ້ຕົກລົງຂອງນາຍົກລັດຖະມົນຕີ ສະບັບເລກທີ 048/ນຍ ລົງວັນທີ 15/05/2009.

ແລະເຕັກໂນໂລຊີແຫ່ງຊາດ, ສະຫະພັນແມ່ຍິງລາວ, ແຂວງບໍລິຄຳໄຊ, ສະພາການຄ້າ ແລະ ອຸດສາຫະກຳ, ແລະບໍລິສັດໄໝລາວ ເປັນສະມາຊິກ.

2.2. ຫ້ອງການ ກປສ

ຫ້ອງການ ກປສ ໄດ້ຮັບການສ້າງຕັ້ງຂຶ້ນ ຕາມດຳລັດ ວ່າດ້ວຍ ກປສ ເພື່ອເປັນເສນາທິການ ຊ່ວຍສະພາບໍລິຫານໃນການຄຸ້ມຄອງບໍລິຫານ ກປສ ແລະ ປະກອບດ້ວຍຜູ້ອຳນວຍການຫ້ອງການ ບໍລິຫານ ເຊິ່ງຖືກແຕ່ງຕັ້ງໂດຍສະພາບໍລິຫານ. ໃນເບື້ອງຕົ້ນ, ໂຄງຮ່າງການຈັດຕັ້ງຂອງຫ້ອງການ ປະກອບດ້ວຍ ສີ່ໜ່ວຍງານສະໜັບສະໜູນ (ໜ່ວຍງານການເງິນແລະບໍລິຫານ, ໜ່ວຍງານປະຕິບັດງານ ໂຄງການຍ່ອຍ, ໜ່ວຍງານຂໍ້ມູນຂ່າວສານ ແລະ ໜ່ວຍງານຕິດຕາມແລະປະເມີນຜົນ) ແລະ ໄດ້ຮັບ ການປັບປຸງໃຫ້ມີແຕ່ສອງໜ່ວຍງານ (ບໍລິຫານ-ການເງິນ ແລະ ວິຊາການ).

. ໃນໄລຍະຜ່ານມາ ກປສ ໄດ້ຮັບທຶນຈາກທະນາຄານໂລກ ຈຳນວນ 4 ລ້ານໂດລາ ເພື່ອ ຈັດຕັ້ງໂຄງການສິ່ງແວດລ້ອມແລະສັງຄົມຢູ່ ສປປລາວ (ຄສລ) ທັງເປັນການລິເລີ້ມເຄື່ອນໄຫວ ກອງ ທຶນ ແລະ ສ້າງຄວາມເຂັ້ມແຂງໃຫ້ແກ່ການຄຸ້ມຄອງສິ່ງແວດລ້ອມທີ່ຕິດພັນກັບນຳໃຊ້ຊັບພະ ຍາກອນທຳ ມະຊາດແບບຍືນຍົງ. ໂຄງການດັ່ງກ່າວ ປະກອບດ້ວຍ:

2.2.1. ຄະນະຊີ້ນຳ ຄສລ

ຄະນະກຳມະການຊີ້ນຳ ໂຄງການສິ່ງແວດລ້ອມແລະສັງຄົມຢູ່ ສປປລາວ (ຄສລ) ໄດ້ຮັບການ ສ້າງຕັ້ງຂຶ້ນ³ ເພື່ອໃຫ້ທິດທາງນະໂຍບາຍລວມ ແລະ ຕິດຕາມກວດກາ ຄສລ. ຄະນະກຳມະການ ດັ່ງກ່າວ ມີສະມາຊິກ 14 ທ່ານ ໂດຍມີຮອງທົວໜ້າ ອຊນສ ເປັນປະທານ, ຜູ້ຕາງໜ້າ ກະຊວງ ກະສິກຳແລະປ່າໄມ້ (ກກປ) ແລະ ກະຊວງພະລັງງານແລະບໍ່ແຮ່ (ກພບ) ເປັນຮອງປະທານ, ແລະ ຜູ້ ຕາງໜ້າສຳນັກງານນາຍົກ, ກະຊວງການເງິນ, ກະຊວງສຶກສາ, ກະຊວງການຕ່າງປະເທດ, ກະຊວງ ຖະແຫຼງຂ່າວແລະວັດທະນະທຳ, ກະຊວງແຜນການແລະ ການລົງທຶນ, ແຂວງຈຳນວນໜຶ່ງ, ມະຫາ ວິທະຍາໄລແຫ່ງຊາດລາວ, ອົງການຈັດຕັ້ງ ມະຫາຊົນ ແລະ ອົງການຈັດຕັ້ງສັງຄົມ ເປັນກຳມະການ.

³ ຕາມຂໍ້ຕົກລົງເລກທີ 04/ສນຍ.ກປສ, ລົງວັນທີ 13 ມັງກອນ 2006, ດັດແກ້ຕາມຂໍ້ຕົກລົງເລກທີ 1/ສນຍ-ກປສ ລົງວັນ ທີ 18/7/2007

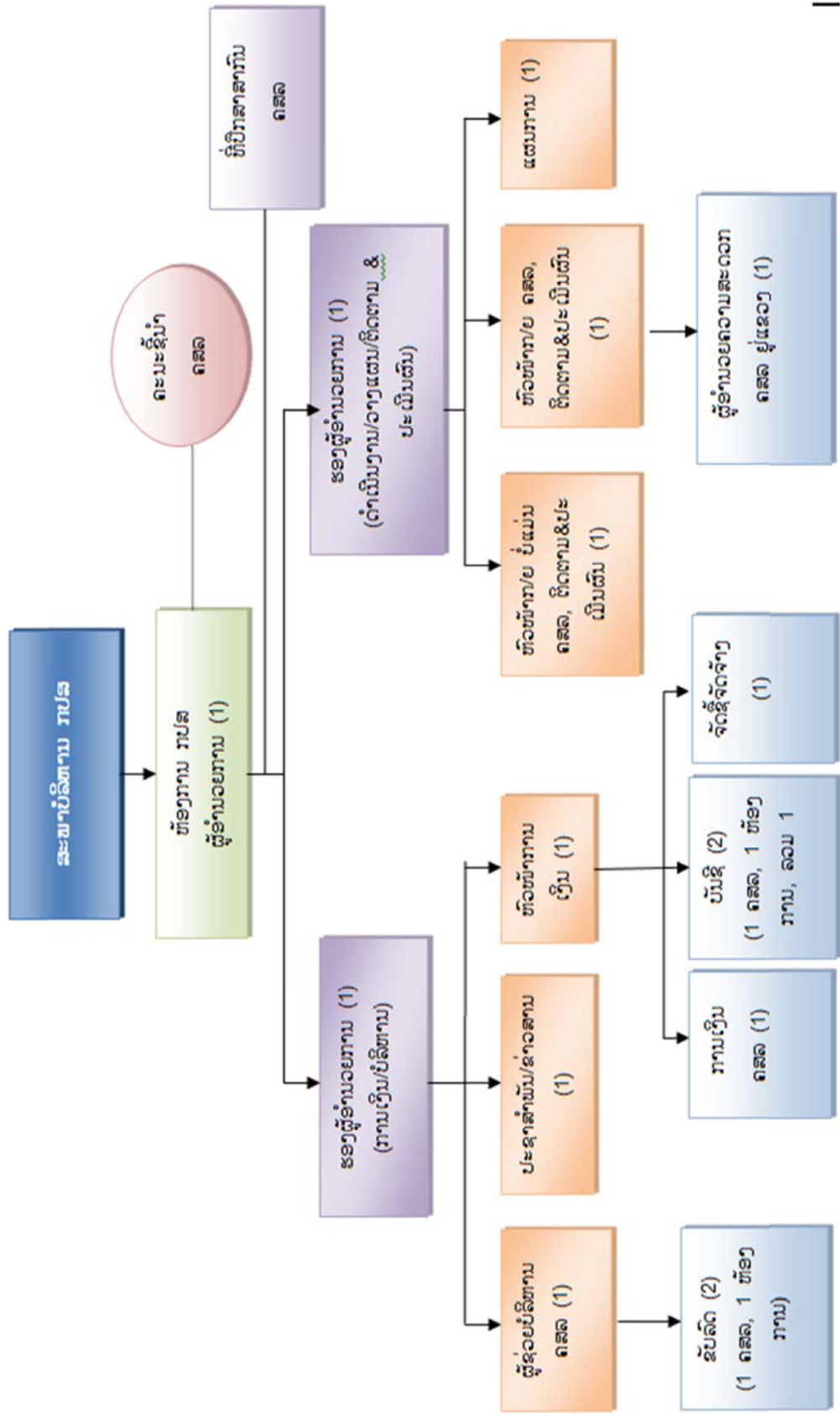
2.2.2. ໜ່ວຍງານຄຸ້ມຄອງໂຄງການ

ໜ່ວຍງານຄຸ້ມຄອງໂຄງການສິ່ງແວດລ້ອມແລະສັງຄົມຢູ່ ສປປລາວ (ໜຄຄ) ໄດ້ຮັບການສ້າງຕັ້ງຂຶ້ນ⁴ ເປັນພາກສ່ວນໜຶ່ງຂອງຫ້ອງການ ກປສ ເພື່ອຮັບຜິດຊອບ: (1) ຄຸ້ມຄອງວຽກງານປະຈຳ ວັນຂອງ ຄສລ; (2) ກະກຽມ, ທົບທວນ ແລະ ຮັບຮອງເອົາສັນຍາໂຄງການຍ່ອຍຕ່າງໆ; (3) ຈັດຕັ້ງປະຕິບັດວຽກງານຈັດຈ້າງຈັດຊື້ແລະການເງິນຂອງໂຄງການ; (4) ສ້າງບົດລາຍງານການເງິນ ແລະ ການເຄື່ອນໄຫວຂອງໂຄງການ; ແລະ (5) ຕິດຕາມກວດກາແລະ ປະເມີນຜົນກະທົບ ຂອງວຽກງານໂຄງການ ຊຶ່ງເປັນເສນາທິການໃຫ້ແກ່ຄະນະຊີ້ນຳໂຄງການ.

ໃນເບື້ອງຕົ້ນ ໜ່ວຍງານດັ່ງກ່າວປະກອບ ຫົວໜ້າໂຄງການ, ຫົວໜ້າກອງທຶນຍ່ອຍ (2 ຕຳແໜ່ງ), ຫົວໜ້າການເງິນ, ພະນັກງານຈັດຈ້າງຈັດຊື້, ບັນຊີ ແລະ ຜູ້ອຳນວຍຄວາມສະດວກຢູ່ແຂວງ (3 ຄົນ ປະຈຳ 3 ແຂວງເປົ້າໝາຍ) ຈາກນັ້ນກໍມີການປັບປຸງມາເລື້ອຍໆ ເພື່ອເຊື່ອມຍົງເຂົ້າເປັນອັນໜຶ່ງອັນດຽວກັບຫ້ອງການ ກປສ ແລະ ປະກອບດ້ວຍ ຫົວໜ້າໂຄງການ ຊຶ່ງແມ່ນຜູ້ອຳນວຍການ ກປສ ເອງ ແລະ ມີຮອງຜູ້ອຳນວຍການ ກປສ, ຫົວໜ້າກອງທຶນຍ່ອຍແລະຕິດຕາມກວດກາ, ຫົວໜ້າການເງິນ, ພະນັກງານຈັດຈ້າງຈັດຊື້, ບັນຊີ ແລະ ຜູ້ອຳນວຍຄວາມສະດວກຢູ່ແຂວງ (1 ຄົນປະຈຳແຂວງບໍລິຄຳໄຊ). ໂຄງຮ່າງການຈັດຕັ້ງຂອງ ກປສ ແມ່ນມີໃນ ຮູບ 1.

⁴ ຕາມຂໍ້ຕົກລົງເລກທີ 02/ສນຍ.ກປສ, ລົງວັນທີ 18/7/2007

ຮູບ 1 ໂຄງຮ່າງການຈັດຕັ້ງຂອງ ກປສ



3. ການເຄື່ອນໄຫວຂອງ ກປສ

3.1. ການສ້າງ ກປສ ເປັນກົນໄກສະໜອງທຶນ

ຕາມພາລະບົດບາດຂອງ ກປສ, ກປສ ມີໜ້າທີ່ລະດົມທຶນຮອນຈາກແຫຼ່ງຕ່າງໆ ແລະ ສ້າງລາຍຮັບຈາກຕົ້ນທຶນຂອງຕົນ. ໃນໄລຍະ ຜ່ານມາ ກປສ ໄດ້ທຶນຮອນມາຈາກ 3 ໃນ 5 ແຫຼ່ງຕາມທີ່ໄດ້ກຳນົດມາດຕາ 12 ຂອງ ດຳລັດວ່າດ້ວຍ ກປສ, ແລະມີດັ່ງນີ້:

1. ການຊ່ວຍເຫຼືອ ແລະ ການກູ້ຢືມຈາກຕ່າງປະເທດ: ຈາກທະນາຄານໂລກ, ທະນາຄານພັດທະນາອາຊີ ແລະ ອົງການອຸຍແນັດສະໂກ;
2. ການປະກອບສ່ວນຂອງໂຄງການພັດທະນາ ແລະ ກິດຈະການຕ່າງໆ: ຕາມນະໂຍບາຍໄຟຟ້ານໍ້າຕົກແບບຍືນຍົງດ້ານສິ່ງແວດລ້ອມແລະສັງຄົມ, ກປສ ຕ້ອງໄດ້ຮັບທຶນປະກອບສ່ວນ; ແຕ່ໃນການຈັດຕັ້ງຕົວຈິງ, ການຈັດຕັ້ງປະຕິບັດ ນະໂຍບາຍດັ່ງກ່າວ ພົບກັບຄວາມຫຍຸ້ງຍາກ ແລະປະຕິບັດບໍ່ໄດ້, ແຕ່ມີໂຄງການລົງທຶນດ້ານບໍ່ແຮ່ໄດ້ປະກອບສ່ວນໃຫ້;
3. ດອກເບ້ຍ ຫຼື ຜົນກຳໄລ ທີ່ເກີດຈາກກອງທຶນ: ຈາກເອົາຕົ້ນທຶນໄປຝາກ.

ການຮັບທຶນ ແມ່ນຈັດເປັນ 3 ແບບຄື: (i) ເພື່ອຂໍ້ຕັ້ງກອງທຶນຍ່ອຍ ແລະ ຈັດຕັ້ງແຜນທີ່ເຫັນດີນຳກັນລະຫວ່າງຜູ້ໃຫ້ທຶນ ແລະ ກປສ ເປັນຕົ້ນ ທຶນຊ່ວຍເຫຼືອລ້າຂອງທະນາຄານໂລກ ໃຫ້ແກ່ ຄສລ ໂດຍສ້າງກອງທຶນຍ່ອຍນະໂຍບາຍແລະຊີວະນາໆພັນ, ຫຼື ການໃຫ້ທຶນຂອງອົງການອຸຍແນັດສະໂກ ແກ່ໂຄງການຝຶກອົບຮົມພະນັກງານປ່າສະຫງວນທຶນໜາມໝໍ້; (ii) ເພື່ອເປັນຕົ້ນທຶນໃຫ້ ກປສ ເປັນຕົ້ນ ທຶນກູ້ຢືມຂອງທະນາຄານພັດທະນາອາຊີ; ແລະ (iii) ເພື່ອເປັນການປະກອບສ່ວນລວມໃຫ້ ກປສ ຊຶ່ງທຶນດັ່ງກ່າວ ສະພາບລິຫານ ຈະຕັດສິນໃຈວ່າຈະຈັດສັນໃສ່ກອງທຶນຍ່ອຍໃດ ເປັນຕົ້ນ ການປະກອບສ່ວນຂອງໂຄງການລົງທຶນຂຸດຄົ້ນແລະປຸງແຕ່ງບໍ່ແຮ່.

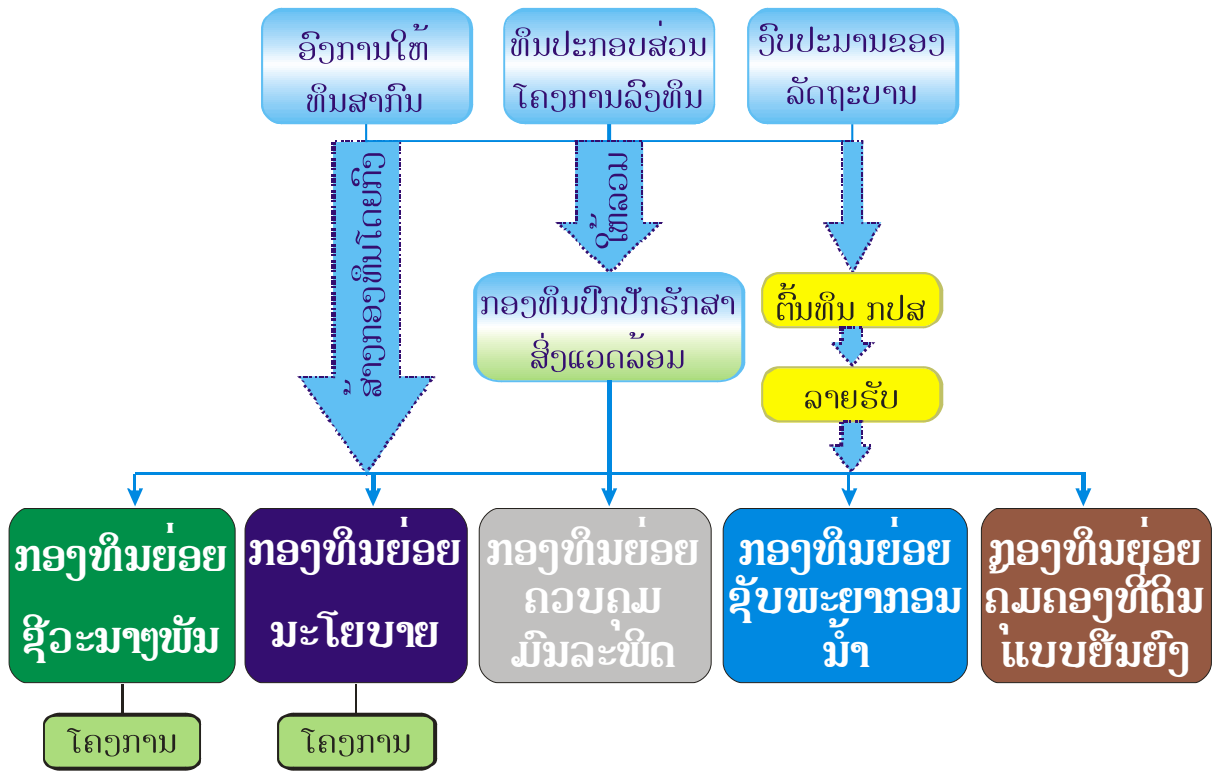
ດ້ວຍລາຍຮັບດັ່ງກ່າວ, ກປສ ໄດ້ເຮັດໜ້າທີ່ສະໜອງທຶນໃຫ້ແກ່ໂຄງການຍ່ອຍເພື່ອສ້າງຄວາມເຂັ້ມແຂງໃຫ້ແກ່ການຄຸ້ມຄອງສິ່ງແວດລ້ອມ, ການຄຸ້ມຄອງຊັບພະຍາກອນທຳມະຊາດແບບຍືນຍົງ ໂດຍສະເພາະ ການອະນຸລັກຊີວະນາໆພັນແລະການພັດທະນາຊຸມຊົນຢູ່ໃນ ສປປລາວ.

ການສະໜອງທຶນ ແມ່ນໃຫ້ຈາກກອງທຶນຍ່ອຍ ດັ່ງນີ້: .

1. ກອງທຶນຍ່ອຍ ນະໂຍບາຍແລະສ້າງຄວາມສາມາດ (ຫຼື ກອງທຶນຍ່ອຍນະໂຍບາຍ);
2. ກອງທຶນຍ່ອຍ ລົງທຶນໃສ່ ຊີວະນາໆພັນແລະຊຸມຊົນ (ຫຼື ກອງທຶນຍ່ອຍຊີວະນາໆພັນ);
3. ກອງທຶນຍ່ອຍ ຄວບຄຸມມົນລະພິດ (ຫຼື ກອງທຶນຍ່ອຍມົນລະພິດ);
4. ກອງທຶນຍ່ອຍ ຄຸ້ມຄອງຊັບພະຍາກອນນ້ຳ (ຫຼື ກອງທຶນຍ່ອຍນ້ຳ); ແລະ
5. ກອງທຶນຍ່ອຍ ຄຸ້ມຄອງທີ່ດິນແບບຍືນຍົງ (ຫຼື ກອງທຶນຍ່ອຍທີ່ດິນ).

ກອງທຶນຍ່ອຍເຫຼົ່ານີ້ ມີຈຸດປະສົງ, ຄາດໝາຍ ແລະ ທິນຂອງຕົນ. ກົນໄກດັ່ງກ່າວ ສະແດງຢູ່ໃນ ຮູບ 2 ລຸ່ມນີ້.

ຮູບ 2 ກົນໄກການເງິນ



ການສະໜອງທຶນໃຫ້ໂຄງການຍ່ອຍ ແມ່ນຈັດເປັນ 2 ແບບ ຄື:

1. ຕາມແຜນການທີ່ເຫັນດີນຳກັນລະຫວ່າງຜູ້ໃຫ້ທຶນ, ແລະ ກປສ ຜູ້ໄດ້ຮັບທຶນ, ເປັນຕົ້ນທຶນເພີ່ມທີ່ໄດ້ຮັບຈາກທະນາຄານໂລກ ສຳລັບປີ 2010-2012 ແມ່ນໄດ້ຈັດສັນເປັນ 19 ໂຄງການ;
2. ຕາມທີ່ອົງການຕ່າງໆ ຂໍມາ ໂດຍຜ່ານຂະບວນການພິຈາລະນາສະເພາະ ເປັນຕົ້ນໂຄງການຄວບຄຸມມົນລະພິດ, ໂຄງການກຽວກັບນໍ້າ ແລະ ທີ່ດິນ ຈາກສາມກອງທຶນຍ່ອຍ 3 ອັນສຸດທ້າຍ.

ທຶນຮອນ ແມ່ນສາມາດສະໜອງໃຫ້ໃນຮູບການ: *ຊ່ວຍເຫຼືອລ້າ, ເງິນກູ້ດ້ວຍອັດຕາດອກເບ້ຍຕ່ຳ, ການຖືມຸມອັດຕາດອກເບ້ຍ ຫຼືປະສົມກັນ. ແຕ່ໃນ 5 ປີ ຜ່ານມາ ມີແຕ່ການຊ່ວຍເຫຼືອລ້າເທົ່ານັ້ນ.*

ທິນຂອງ ກປສ ບໍ່ໄດ້ສະໜອງໃຫ້ກິດຈະກຳ ເພື່ອຫຼຸດຜ່ອນຜົນກະທົບທີ່ໂຄງການລົງທຶນສ້າງຂຶ້ນ, ສ່ວນກິດຈະກຳກໍ່ສ້າງໂຄງລ່າງໃຫຍ່ແລະພາຫະນະ ໄດ້ການສະໜັບສະໜູນ ກໍແຕ່ເມື່ອໄດ້ຮັບການເທັດຕີ ຈາກສະພາບໍລິຫານ ກປສ ເທົ່ານັ້ນ.

3.2. ຜົນງານ

3.2.1. ລາຍຮັບ

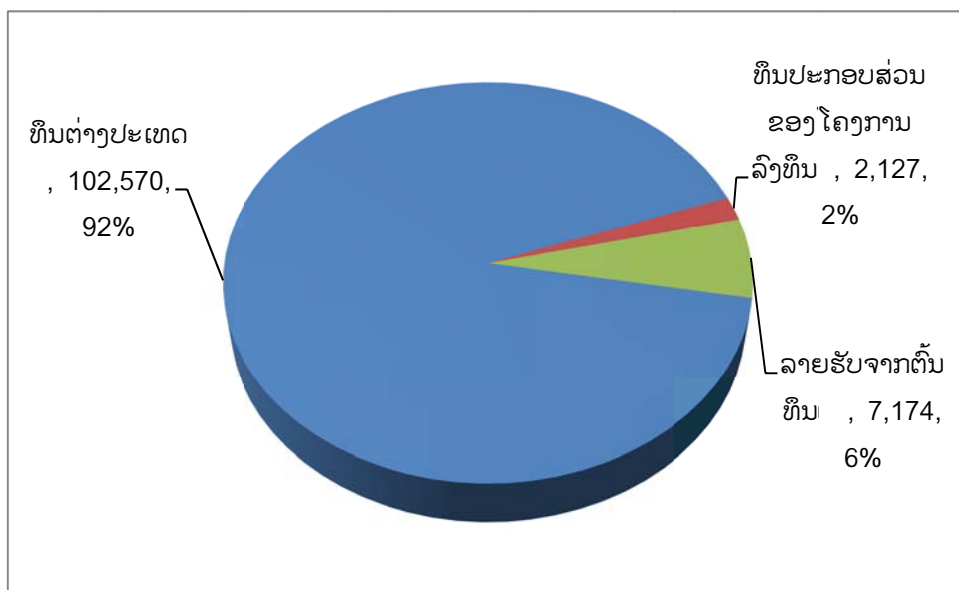
ໃນໄລຍະ 5 ປີຜ່ານມາ, ກປສ ໄດ້ຮັບທຶນທັງໝົດ ຫຼາຍກວ່າ 110 ຕື້, ຈາກການຊ່ວຍເຫຼືອແລະ ກູ້ຢືມຈາກຕ່າງປະເທດ ເກືອບ 103 ຕື້ກີບ ຫຼືປະມານ 92% (ທຶນກູ້ຢືມ ຈາກທະນາຄານພັດທະນາອາຊີ ມາເປັນຕົ້ນທຶນປະມານ 46 ຕື້ກີບ, ຈາກການຊ່ວຍເຫຼືອລ້າ ຈາກທະນາຄານໂລກ 56 ຕື້ກີບ, ຈາກການ ປະກອບສ່ວນຂອງໂຄງການລົງທຶນປະມານ 2 ຕື້ກີບ ແລະ ລາຍຮັບຈາກຕົ້ນທຶນ ປະມານ 7 ຕື້ກີບ ຫຼື ປະມານ 6%. ລາຍລະອຽດຂອງລາຍຮັບ ມີໃນຕາຕະລາງ 1 ແລະ ຮູບ 3.

ຕາຕະລາງ 1 - ແຫລ່ງລາຍຮັບຂອງ ກປສ ໃນໄລຍະ 2006-2010

ແຫຼ່ງລາຍຮັບ	ໂດລາ	ລ້ານກີບ
ຊ່ວຍເຫຼືອລ້າ	7,023,000	56,184
• ທະນາຄານໂລກ	7,000,000	56,000
• ອຸຍແນັດສະໂກ	23,000	184
ກູ້ຢືມ ຈາກທະນາຄານພັດທະນາອາຊີ	5,798,194	46,386
ທຶນປະກອບສ່ວນ ຂອງໂຄງການລົງທຶນ	265,878	2,127
ລາຍຮັບຈາກຕົ້ນທຶນ	896,756	7,174
ລວມ	13,983,828	111,871

ໝາຍເຫດ: 1 ໂດລາ ຄົດໄລ່ 8,000 ກີບ

ຮູບ 3 ລາຍຮັບ ຂອງ ກປສ, ຈັດຕາມແຫຼ່ງທຶນ



3.2.2. ການສະໜອງທຶນ

ກປສ ໄດ້ສ້າງ ແລະ ນຳໃຊ້ຂັ້ນຕອນທີ່ໂປ່ງໃສ ເພື່ອສະໜອງທຶນໃຫ້ແກ່ໂຄງການຍ່ອຍຄືດັ່ງໄດ້ກຳນົດໃນຄູ່ມືດຳເນີນງານ. ຂັ້ນຕອນດັ່ງກ່າວ ເລີ່ມຈາກ ການໂຄສະນາເຜີຍແຜ່ຈຸດປະສົງຂອງ ກປສ ຜ່ານການແຈກແຜ່ນພັບຂອງ ກປສ ແລະ ຄສລ, ການຈັດກອງປະຊຸມກັບຜູ້ມີສ່ວນຮ່ວມ ແລະ ການປຶກສາຫາລືໂດຍກົງກັບກຸ່ມເປົ້າໝາຍ ໂດຍສະເພາະ 3 ກົມຕົ້ນຕໍ (ກົມໄຟຟ້າ, ກພບ; ກົມສິ່ງແວດລ້ອມ ແລະ ກອງເລຂາຄະນະກຳມະການປະສານງານ ກົມຊັບພະຍາກອນນໍ້າ, ອຊນສ), 3 ແຂວງເປົ້າໝາຍ (ແຂວງບໍລິຄຳໄຊ, ຄຳມ່ວນ ແລະ ສະຫວັນນະເຂດ) ຫ້ອງການຊັບພະຍາກອນນໍ້າແລະສິ່ງແວດລ້ອມ ແຂວງ ແລະ ອົງການຕ່າງໆ. ພ້ອມນັ້ນ, ກປສ ໄດ້ແນະນຳໃຫ້ຂຽນໂຄງການຍ່ອຍ ມາຂໍທຶນຕາມແບບຟອມມາດຕະຖານ ຊຶ່ງຫ້ອງການ ກປສ ແລະ ຄະນະກຳມະການພິຈາລະນາໂຄງການຍ່ອຍ ກໍໄດ້ພິຈາລະນາ. ເມື່ອເຫັນວ່າດີ, ກປສ ກໍໄດ້ອະນຸມັດ ແລະ ເຊັນສັນຍາສະໜອງທຶນໃຫ້. ຈາກນັ້ນ, ກໍຈັດຕັ້ງປະຕິບັດ ແລະ ຕິດຕາມກວດກາແລະຕີລາຄາການຈັດຕັ້ງປະຕິບັດໂຄງການຍ່ອຍຕາມທີ່ເຫັນວ່າສົມຄວນ.

ກອງທຶນຍ່ອຍນະໂຍບາຍແລະສ້າງຄວາມສາມາດ ໄດ້ສະໜັບສະໜູນ 5 ວຽກຕົ້ນຕໍຄື:

- i. ວຽກງານຕິດຕາມກວດກາ ດ້ານສິ່ງແວດລ້ອມແລະສັງຄົມແລະສະໜັບສະໜູນ ການຈັດຕັ້ງນະໂຍບາຍດ້ານສິ່ງແວດລ້ອມ: ຫຸນສ ຂອງສາມແຂວງເປົ້າໝາຍຄື ແຂວງສະຫວັນ

ນະເຂດ, ຄຳມ່ວນແລະບໍລິຄຳໄຊ ເປັນອົງການຕົ້ນຕໍທີ່ໄດ້ຮັບການສະໜັບສະໜູນ ເພື່ອສ້າງຄວາມສາມາດ ໃນການເຜີຍແຜ່ຍຸດທະສາດແລະແຜນດຳເນີນງານສິ່ງແວດລ້ອມຂອງແຂວງ, ຊ່ວຍກຳນົດໂຄງການຍ່ອຍບູລິມະສິດຂອງເມືອງ ແລະ ຂະແໜງການ, ຕິດຕາມແລະ ປະເມີນຜົນຈັດຕັ້ງປະຕິບັດແຜນ 2006-2010 ແລະ ວາງແຜນ 2011-2015. ຜົນສຳເລັດຂອງສາມແຂວງ ເປັນປະກອບສ່ວນໃນການຄຸ້ມຄອງສິ່ງແວດລ້ອມຂອງປະເທດ. ອັນນີ້ ໄດ້ເປັນພື້ນຖານ ເພື່ອແຂວງຈະໄດ້ສືບຕໍ່ດຳເນີນການໃນຕໍ່ໜ້າ ແລະ ກປສ ຈະໄດ້ສືບຕໍ່ ສະໜັບສະໜູນໃນດ້ານການສ້າງຖານຂໍ້ມູນເພື່ອຕິດຕາມສະພາບສິ່ງແວດລ້ອມຂອງແຂວງ.

- ii. **ວຽກງານຄຸ້ມຄອງອ່າງແມ່ນ້ຳແບບປະສົມປະສານ:** ກົມຊັບພະຍາກອນນ້ຳ, ອຸນສ ເປັນອົງການຕົ້ນຕໍທີ່ໄດ້ຮັບການສະໜັບສະໜູນ ເພື່ອຄຸ້ມຄອງອ່າງແມ່ນ້ຳແບບປະສົມປະສານສຳລັບນ້ຳເທີນ-ນ້ຳກະດິງ. ກົດຈະກຳໜຶ່ງທີ່ມີຄວາມສຳຄັນກວ່າໝູ່ ການສ້າງຕັ້ງຄະນະກຳມະການ ອ່າງແມ່ນ້ຳ ສຳລັບນ້ຳເທີນ-ນ້ຳກະດິງ ຊຶ່ງໄດ້ຮັບຜົນສຳເລັດ ໃນວັນທີ 15/06/2010. ການເຄື່ອນໄຫວຂອງຄະນະກຳມະການດັ່ງກ່າວ ແລະກອງເລຂາຍັງຈະໄດ້ຮັບການສະໜັບ ສະໜູນຈາກທຶນເພີ່ມໃຫ້ ຄສລ.
- iii. **ນະໂຍບາຍດ້ານພະລັງງານໄຟຟ້ານ້ຳຕົກ:** ກົມໄຟຟ້າ ກະຊວງພະລັງງານ ແລະບໍ່ແຮ່ ເປັນອົງການຈັດຕັ້ງປະຕິບັດຕົ້ນຕໍ ທີ່ໄດ້ຮັບທຶນສະໜັບສະໜູນ ແນໃສ່ຈັດຕັ້ງປະຕິບັດນະໂຍບາຍໄຟຟ້ານ້ຳຕົກແບບຍືນຍົງທາງດ້ານສິ່ງແວດລ້ອມ ແລະ ສັງຄົມ; ຊຶ່ງນຳໃຊ້ກັບເຂື່ອນທີ່ມີຂະໜາດໃຫຍ່ກວ່າ 50 ເມກາວັດ ຫຼື ມີເນື້ອທີ່ອ່າງເກັບນ້ຳ 10,000 ຮຕ ຂຶ້ນໄປສ້າງຂຶ້ນຫຼັງປີ 1990. ຄາດໝາຍທາງການທີ່ກ່ຽວຂ້ອງ ກັບວຽກນີ້ ແມ່ນສ້າງແຜນດຳເນີນງານ ເພື່ອເຮັດໃຫ້ໂຄງການໄຟຟ້າ ທີ່ມີຢູ່ ມາຈັດຕັ້ງປະຕິບັດນະໂຍບາຍດັ່ງກ່າວໃຫ້ແລ້ວ ໃນເດືອນ 6/2008, ແຕ່ຍ້ອນມີການປັບປຸງການຈັດຕັ້ງພາຍໃນ ກພບ, ຂໍ້ຫຍຸ້ງຍາກ ຈຳນວນໜຶ່ງ -Ã--i¼--½³ò®k© ນະໂຍບາຍດັ່ງກ່າວຈຶ່ງມີການແກ່ບາວມາ.. ໃນປັດຈຸບັນກຳນົດໝາຍດັ່ງກ່າວຖືວ່າ ໄດ້ຮັບຜົນສຳເລັດສ່ວນໜຶ່ງແລ້ວ ແລະແຜນດຳເນີນງານໄຟຟ້ານ້ຳຕົກທີ່ຈະສ້າງຂຶ້ນ ແທນຈະໄດ້ສືບຕໍ່ໃນໂຄງການ--ÃIÈຕ່າງຫາກ ຄືໂຄງການຊ່ວຍເຫຼືອດ້ານເຕັກນິກຂອງທະນາ ຄານໂລກ ໃຫ້ກະຊວງພະລັງງານແລະບໍ່ແຮ່.

iv. **ການປະເມີນຜົນກະທົບດ້ານສິ່ງແວດລ້ອມແລະສັງຄົມ (ນະໂຍບາຍຍົກຍ້າຍຈັດສັນ**

ປະຊາຊົນ): ກອງປະເມີນ ຜົນກະທົບດ້ານສິ່ງແວດລ້ອມແລະສັງຄົມ, ອຸນສ ເປັນ ອົງການຈັດຕັ້ງປະຕິບັດຕົ້ນຕໍ ທີ່ໄດ້ຮັບທຶນສະໜັບສະໜູນ ເພື່ອສ້າງຄວາມເຂັ້ມແຂງດ້ານ ວຽກງານປະເມີນຜົນກະທົບດ້ານສິ່ງແວດລ້ອມແລະສັງຄົມ ລວມທັງການຄຸ້ມຄອງວຽກງານ ທົດແທນຄ່າເສຍຫາຍ ແລະ ຍົກຍ້າຍຈັດສັນປະຊາຊົນ ຈາກໂຄງການພັດທະນາ. ພ້ອມນີ້ , ກອງຍັງໄດ້ປັບປຸງລະບຽບປະເມີນຜົນກະທົບດ້ານສິ່ງແວດລ້ອມ ເພື່ອໃຫ້ສອດຄ່ອງກັບ ສະພາບການ ພາຍຫຼັງທີ່ໄດ້ຈັດຕັ້ງປະຕິບັດມາ 10ປີ ໃຫ້ເປັນດຳລັດ ຊຶ່ງໄດ້ຖືກຮັບຮອງ ເອົາໃນວັນທີ 16/2/2010. ກອງດັ່ງກ່າວ ເປັນໜ່ວຍງານຫຼັກໃນການຄຸ້ມຄອງສິ່ງແວດ ລ້ອມແລະສັງຄົມ ຂອງໂຄງການພັດທະນາ ແລະ ຫາກສ້າງຕັ້ງຂຶ້ນໃໝ່, ກປສ ຈະໄດ້ສືບ ຕໍ່ສະໜອງທຶນໃຫ້ ເພື່ອເຮັດໃຫ້ວຽກງານດັ່ງກ່າວ ມີຄວາມເຂັ້ມແຂງຂຶ້ນຕື່ມ.

ພ້ອມນີ້, ຍັງໄດ້ຈັດການໄປທັດສະນະສຶກສາຢູ່ ສປຈີນ ເພື່ອຖອດຖອນບົດຮຽນໃນ ການຄຸ້ມຄອງການຍົກຍ້າຍຈັດສັນປະຊາຊົນໃນໂຄງການລົງທຶນຕ່າງໆ, ອັນພາໃຫ້ມີແຜນທີ່ ຈະປັບປຸງການຄຸ້ມຄອງສັງຄົມໃນລະດັບແຂວງຊຶ່ງ ກປສ ຈະໄດ້ສືບຕໍ່ໃຫ້ທຶນຕື່ມ.

ນອກນີ້, ກປສ ຍັງໄດ້ສະໜອງທຶນໃຫ້ແກ່ວຽກບ້ອງກັນການປ່ຽນແປງດິນຟ້າອາກາດ ແກ່ກອງເລຂາຂອງຄະນະກຳມະການການປ່ຽນແປງດິນຟ້າອາກາດ ເພື່ອປະກອບສ່ວນເຂົ້າ ໃນການວາງຍຸດທະສາດຂອງການປັບຕົວ ໃນເມື່ອອາກາດປ່ຽນແປງ ຊຶ່ງລັດຖະບານ ໄດ້ ຮັບຮອງເອົາໃນວັນທີ 23/3/2010. ບັນຫາການປ່ຽນແປງອາກາດ ໄດ້ກາຍເປັນບັນຫາທີ່ ພື້ນເດັ່ນ, ແຕ່ຍັງບໍ່ທັນໄດ້ເອົາເຂົ້າໃນແຜນສິ່ງແວດລ້ອມແຫ່ງຊາດ, ດັ່ງນັ້ນ, ຈຶ່ງຕ້ອງໄດ້ມີ ການປັບປຸງຍຸດທະສາດ ແລະ ສ້າງແຜນດຳເນີນງານສິ່ງແວດລ້ອມແຫ່ງຊາດ ສຳລັບ 2011-2015 ໂດຍເອົາວຽກດັ່ງກ່າວ ເຂົ້ານຳ. ດັ່ງນັ້ນ, ກປສ ຈະໄດ້ສືບຕໍ່ໃຫ້ທຶນຕື່ມ ເພື່ອປັບປຸງຍຸດທະສາດແລະແຜນດຳເນີນງານແຫ່ງຊາດ ສຳລັບ 2011-2015.

v. **ວຽກງານສຶກສາແລະສ້າງຈິດສຳນຶກດ້ານສິ່ງແວດລ້ອມ:** ຫຼາຍກວ່າ 10 ອົງການຈັດຕັ້ງ (ອົງການມະຫາຊົນ, ມະຫາວິທະຍາໄລ, ອົງການລັດ) ໄດ້ຮັບທຶນຈັດຕັ້ງ 17 ໂຄງການ ຍ່ອຍ ກວມເອົາການສ້າງຈິດສຳນຶກກ່ຽວກັບການຄຸ້ມຄອງຂີ້ເຫຍື້ອ, ການປູກພືດປອດ ສານພິດ, ການອະນຸລັກຊີວະນາໆພັນ ແລະ ການຫາເຄື່ອງປ່າແບບຍືນຍົງ. ອັນນີ້ ໄດ້

ເຮັດໃຫ້ຫຼາຍພາກສ່ວນມີຈິດສໍານຶກສູງຂຶ້ນ, ກປສ ຈະໄດ້ປັບປຸງໂດຍສຸມໃສ່ວຽກທີ່ກວມ ເອົາຫຼາຍກຸ່ມຄົນ

1. ກອງທຶນຍ່ອຍ ລົງທຶນໃສ່ຊີວະນາໆພັນແລະຊຸມຊົນ ໄດ້ສະໜັບສະໜູນ 2 ວຽກຕົ້ນຕໍຄື:

- i. **ການສ້າງຄວາມເຂັ້ມແຂງໃນຄຸ້ມຄອງປ່າສະຫງວນ:** ສາມແຂວງເປົ້າໝາຍ ເປັນອົງການ ຕົ້ນຕໍ ທີ່ໄດ້ຮັບທຶນສະໜັບສະໜູນ ເພື່ອສ້າງແຜນຄຸ້ມຄອງປ່າສະຫງວນຮ່ວມກັບ ປະຊາຊົນແລະຊົນເຜົ່າໃນທ້ອງຖິ່ນ ໃຫ້ໄດ້ 6 ແຫ່ງ ແລະ ຈາກນັ້ນ ກໍຈັດຕັ້ງປະຕິບັດ ແຜນດັ່ງກ່າວ. ແຕ່ລະແຂວງໄດ້ຄັດເລືອກເອົາ 2 ແຫ່ງເພື່ອດໍາເນີນການວາງແຜນຄຸ້ມ ຄອງດັ່ງນີ້: (i) ສະຫວັນນະເຂດ, ເອົາປ່າສະຫງວນດົງນາຕາດ (ປ່າສະຫງວນຕິດກັບ ເທດສະບານແຂວງ) ແລະ ປ່າສະຫງວນລະວິງລະເວີນ (ຢູ່ສາຍພູຫຼວງ) ຂອງແຂວງ; (ii) ຄໍາມ່ວນ ເອົາປ່າສະຫງວນຜາຖ້ຳບຶ້ງ ແລະ ຊຸນເຊໜອງມ້າ (ຢູ່ສາຍພູຫຼວງ); ແລະ (iii) ແຂວງບໍລິຄໍາໄຊ ເອົາປ່າສະຫງວນ ພູຈອມວອຍ (ຢູ່ສາຍພູຫຼວງ) ແລະ ຫ້ວຍງົວ (ຕິດ ກັບເມືອງບໍລິຄັນ). ນອກນີ້, ກປສ ຍັງໄດ້ສະໜອງທຶນໃຫ້ ກົມປ່າໄມ້ ເພື່ອວາງແຜນຄຸ້ມ ຄອງປ່າສະຫງວນແຫ່ງຊາດ, ປ່າສະຫງວນທຶນໜາມຫໍ່ ແລະ ຈັດຕັ້ງການຝຶກອົບຮົມໃຫ້ ພະນັກງານແລະສ້າງຈິດສໍານຶກໃຫ້ປະຊາຊົນ. ກິດຈະກຳຕົ້ນຕໍ ມີດັ່ງນີ້: ການຝຶກອົບຮົມ, ການສ້າງຈິດສໍານຶກ, ການກຳນົດແລະປັກຫຼັກໝາຍເຂດແດນ, ການລາດຕະເວນແລະວາງ ຈຸດກວດກາ, ການສຶກສາຂໍ້ມູນປ່າສະຫງວນ ແລະ ການວາງແຜນຄຸ້ມຄອງພາກສະໜາມ. ຄາດໝາຍທາງການ ແມ່ນເຮັດແຜນຄຸ້ມຄອງປ່າສະຫງວນໃຫ້ໄດ້ 6 ແຫ່ງ ຊຶ່ງຄາດວ່າ ຈະສໍາເລັດໃນເດືອນ 12/2010. ຈາກນັ້ນ, ກປສ ຈະສືບຕໍ່ສະໜອງທຶນໃຫ້ ປ່າສະຫງວນ ເຫຼົ່ານີ້ ເພື່ອຈັດຕັ້ງກິດຈະກຳຈຳນວນໜຶ່ງຂອງແຜນ ພ້ອມທັງປະສານການຮ່ວມມືກັບ ພາກສ່ວນຕ່າງໆ ເຂົ້າໃນການຈັດຕັ້ງປະຕິບັດແຜນເຫຼົ່ານີ້ ໃຫ້ສໍາເລັດຜົນ.
- ii. **ລົງທຶນເຂົ້າໃນ ກິດຈະການປັບປຸງສິ່ງແວດລ້ອມ ຢູ່ຮາກຖານຂອງຊຸມຊົນທີ່ທຸກຍາກ.** ສາມ ແຂວງເປົ້າໝາຍ ເປັນອົງການຕົ້ນຕໍທີ່ໄດ້ຮັບການສະໜັບສະໜູນ ເພື່ອເຮັດໃຫ້ 60 ຊຸມ ຊົນ ໄດ້ຮັບຜົນປະໂຫຍດຈາກການນໍາໃຊ້ຊັບພະຍາກອນແບບຍືນຍົງ ຊຶ່ງເປັນຄາດໝາຍ ທາງການ. ມາຮອດປັດຈຸບັນຫຼາຍກວ່າ 200 ບ້ານໃນສາມແຂວງເປົ້າໝາຍ ໄດ້ເຂົ້າຮ່ວມ ໃນໂຄງການຍ່ອຍທີ່ ກປສ ສະໜອງທຶນໃຫ້. ກິດຈະກຳອັນສໍາຄັນ ມີການຄຸ້ມຄອງແລະ ນໍາໃຊ້ຊັບພະຍາກອນທຳມະຊາດທີ່ຕິດກັບບ້ານ, ລວມທັງສັດປ່າ ແລະ ພືດ ທີ່ມີຄວາມ

ສຳຄັນດ້ານ ອະນຸລັກ ເປັນຕົ້ນອະນຸລັກໂອງມັ່ງ, ດົງລົງ, ປາຝາ, ໜອງຫຼວງ ຢູ່ສະຫວັນ
ນະເຂດ, ໝູ່ຂະຍຸ, ຊ້າງ, ຖ້ຳເຈ້ຍ, ວັງສະຫງວນຢູ່ນ້ຳກະດັນ ແລະ ປ່າແປກທົ່ງພຽງ ຢູ່
ຄຳມ່ວນ, ແລະ ພັນໄມ້ເກດສະໜາ, ໜອງຫຍ້າ, ຢູ່ບໍລິຄຳໄຊ.

2. ກອງທຶນຍ່ອຍ ຄວບຄຸມມົນລະພິດ ໄດ້ສະໜັບສະໜູນ ວຽກຕົ້ນຕໍດັ່ງນີ້:

- i. **ການຄຸ້ມຄອງສິ່ງເສດເຫຼືອ:** ເກືອບ 20 ເມືອງ ໂດຍສະເພາະ ເມືອງທີ່ມີການພັດທະນາ
ວ່ອງໄວ, ມີພົນລະເມືອງໃນເທດສະບານຫຼາຍ, ເປັນເມືອງທີ່ການທ່ອງທ່ຽວແລະອື່ນໆ ໄດ້
ຮັບທຶນສະໜັບສະໜູນ ເພື່ອແກ້ໄຂບັນຫາຂີ້ເຫຍື້ອ ຊຶ່ງມີກິດຈະກຳຕົ້ນຕໍ ເຮັດໃຫ້ປະຊາຊົນ
ເຂົ້າຮ່ວມ, ຈັດຕັ້ງຫຼືຊຸກຍູ້ການສ້າງຕັ້ງໜ່ວຍງານເກັບມ້ຽນ ແລະສ້າງສະໜາມຖິ້ມຂີ້ເຫຍື້ອ.
ສຳລັບການບຳບັດນ້ຳເບື້ອນ, ກປສ ໄດ້ໃຫ້ທຶນສະໜັບສະໜູນການບົວລະບັດຮັກສາອ່າງ
ບຳບັດນ້ຳເບື້ອນຂອງໂຮງໝໍເສດຖາ, ຊຶ່ງສາມາດກັບມາໃຊ້ໄດ້ຄືນ, ພາຍຫຼັງທີ່ ໃຊ້ບໍ່ໄດ້ມາ
ໄລຍະໜຶ່ງ.
- ii. **ການຄຸ້ມຄອງຢາປາບສັດຕູພິດ:** ແຂວງໄຊຍະບູລີ ໄດ້ຮັບທຶນສະໜັບສະໜູນ ເພື່ອດຳເນີນ
ການຄຸ້ມຄອງການນຳໃຊ້ຢາປາບສັດຕູພິດ ທີ່ປະຊາຊົນໄດ້ນຳໃຊ້ແບບບໍ່ຖືກຫຼັກການ ແລະ
ມີຄວາມສ່ຽງທີ່ຈະສ້າງບັນຫາ ຕໍ່ສຸກຂະພາບຂອງຊາວກະສິກອນແລະຜູ້ບໍລິໂພກຜົນຜະລິດ
ທີ່ເຈົ້າຂອງໄດ້ໃຊ້ສານດັ່ງກ່າວຮັກສາ. ບັນຫາດັ່ງກ່າວ ເປັນບັນຫາບູລິມະສິດດ້ານສິ່ງແວດ
ລ້ອມຂອງແຂວງ ເນື່ອງຈາກການຂະຫຍາຍການຜະລິດພິດກະສິກຳ ໂດຍສະເພາະ ສາລີ
ເພື່ອສົ່ງອອກ ແຕ່ຍັງບໍ່ທັນໄດ້ເອົາມາດຕະການສິ່ງແວດລ້ອມຄັກແນ່. ກິດຈະກຳຕົ້ນຕໍມີ:
ຝຶກອົບຮົມກ່ຽວກັບວິທີເກັບຂໍ້ມູນຢາປາບສັດຕູພິດ, ໂຄສະນາເຜີຍແຜ່ກ່ຽວກັບເຕັກນິກ
ການນຳໃຊ້ ແລະ ຜົນກະທົບຂອງຢາປາບສັດຕູພິດ ຖ້ານຳໃຊ້ບໍ່ຖືກວິທີ.
- iii. **ການຄຸ້ມຄອງສານເຄມີອັນຕະລາຍ:** ບໍ່ມີພາກສ່ວນໃດຂໍມາ ຍົກເວັ້ນກົມອຸດສາຫະກຳ ເພື່ອ
ສ້າງຄວາມສາມາດ ແຕ່ເປັນໂຄງການຂະໜາດໃຫຍ່ ແລະ ກປສ ບໍ່ໄດ້ສະໜອງທຶນໃຫ້.

3. ກອງທຶນຍ່ອຍ ຄຸ້ມຄອງຊັບພະຍາກອນນ້ຳ ໄດ້ສະໜັບສະໜູນວຽກດັ່ງຕໍ່ໄປນີ້:

- i. **ການຄຸ້ມຄອງອ່າງນ້ຳແບບຮອບດ້ານ:** ແຂວງໄຊຍະບູລີ ໄດ້ຮັບທຶນສະໜັບສະໜູນ
ເພື່ອຄຸ້ມຄອງຍອດນ້ຳຕຽນ ເພື່ອຮັກສານ້ຳແລະສະໜອງນ້ຳໃຫ້ນ້ຳຮຸ່ງ ທີ່ເປັນສາຍນ້ຳທີ່
ໄຫຼຜ່ານເມືອງໄຊຍະບູລີ. ກິດຈະກຳຕົ້ນຕໍມີ: ຈັດສັນເຂດໃຫ້ປະຊາຊົນ ທຳມາຫາກິນຢູ່

ຍອດນໍ້າ ໂດຍປ່ຽນການຖາງເຮັດໄຮ່ ໃຫ້ທຳມາຫາກິນແບບຍືນຍົງຂຶ້ນກວ່າເກົ່າ, ການ ຟື້ນຟູປ່າໄມ້, ການໝາຍເຂດແດນ. ໂຄງການດັ່ງກ່າວ ຍັງຈະສືບຕໍ່ໄປອີກໃນປີ 2011.

- ii. **ການຄຸ້ມຄອງສິ່ງແວດລ້ອມຂອງສາຍນໍ້າ:** ກະຊວງໂຍທາທິການແລະຂົນສົ່ງ ໄດ້ຮັບ ທຶນສະໜັບສະໜູນ ເພື່ອເກັບກຳຂໍ້ມູນຄຸ້ມຄອງຕະຝັ່ງເຈື່ອນ ແລະ ທຶນປະກອບສ່ວນ ເຂົ້າໃນໂຄງການປ້ອງກັນຕະຝັ່ງເຈື່ອນ ຢູ່ບ້ານດອຍແດງ ແຂວງບໍ່ແກ້ວ. ວຽກດັ່ງກ່າວ ເປັນການກໍ່ສ້າງໂຄງລ່າງຂະໜາດໃຫຍ່ ຊຶ່ງ ກປສ ຈະບໍ່ໄດ້ໃຫ້ທຶນຕື່ມ.
- iii. **ການຄຸ້ມຄອງທີ່ດິນບໍລິເວນນໍ້າ:** ແຂວງສາລະວັນ ໄດ້ຮັບທຶນສະໜັບສະໜູນເພື່ອຄຸ້ມ ຄອງກຸດຈະເກີງ ຊຶ່ງເປັນໜອງທຳມະຊາດ ທີ່ຍັງມີຊັບພະຍາກອນຊີວະນາໆພັນທາງ ນໍ້າ ອຸດົມສົມບູນ ແລະ ຍັງຢູ່ສະພາບດີ; ແຕ່ຖ້າບໍ່ເລີ່ມຮັກສາ ມັນອາດຈະຊຸດໂຊມລົງ ໄດ້ ຍ້ອນມີຄົນເລີ່ມເຂົ້າໄປນຳໃຊ້ແລະບຸກເບີກ. ກິດຈະກຳຕົ້ນຕໍ ມີ ການກຳນົດເຂດ ແດນ, ການເກັບຂໍ້ມູນກ່ຽວກັບຊະນິດພັນພືດແລະສັດຢູ່ໃນເຂດດັ່ງກ່າວ, ການ ວາງ ລະບຽບຄຸ້ມຄອງ ໂດຍສົມທົບກັບບ້ານທີ່ຢູ່ອ້ອມແອ້ມ ເພື່ອອະນຸລັກກຸດດັ່ງກ່າວ.

4. ກອງທຶນຍ່ອຍຄຸ້ມຄອງທີ່ດິນ ໄດ້ສະໜັບສະໜູນ:

- i. **ການແກ້ໄຂດິນປອກໂລ້ນ:** ບໍ່ໄດ້ມີການຂໍທຶນມາ.
- ii. **ການແກ້ໄຂດິນຊຸດໂຊມຈາກການນຳໃຊ້ທີ່ດິນແບບສຸມ:** ວຽກນີ້ ໄດ້ສະໜັບສະໜູນແກ້ ໂຄງ ການຄຸ້ມຄອງແລະນຳໃຊ້ທີ່ດິນ ໃນເຂດທີ່ມີຂໍ້ຂັດແຍ້ງກັນຫຼາຍ ໂດຍສະເພາະ:
 - ຢູ່ເຂດກັນຊົນຂອງພູຈອມວອຍ ເມືອງຄຳເກີດ ເພື່ອສະກັດກັ້ນບໍ່ໃຫ້ນຳໃຊ້ ເກີນຂອບເຂດ ແລະ ບຸກລຸກເຂົ້າໃນປ່າສະຫງວນແຂວງ,
 - ຢູ່ເຂດປ່າກັນຊົນຫ້ວຍງົວ, ເມືອງບໍລິຄັນ ເພື່ອສະກັດກັ້ນບໍ່ໃຫ້ບຸກລຸກເຂົ້າ ໃນປ່າສະຫງວນອີກໃໝ່,
 - ຢູ່ເຂດຍອດນໍ້າເຊໂດນ, ເມືອງທ່າແຕງ ເພື່ອສະກັດກັ້ນບໍ່ໃຫ້ບຸກລຸກ ແລະ ຫັນມາເອົາໃຈໃສ່ຄຸ້ມຄອງເຂດດັ່ງກ່າວ; ແລະ

- ເຂດປ່າຫີນ ເມືອງດອນໂຂງ ເພື່ອໃຫ້ປະຊາຊົນທັນມາປົກປັກຮັກສາ ແລະ ແກ້ໄຂຊີວິດການເປັນຢູ່ຂອງເຂົາເຈົ້າ.

ກິດຈະກຳຕົ້ນຕໍ ມີການກຳນົດເຂດແດນ, ປູກຕົ້ນໄມ້ພື້ນພູປ່າ, ສ້າງກອງທຶນ ພັດທະນາບ້ານໃນເຂດດັ່ງກ່າວ, ການສ້າງເອກກະສານນິຕິກຳ ແລະ ການເສີຍແຜ່ ເອກກະສານທີ່ກ່ຽວຂ້ອງ ເພື່ອສ້າງຈິດສຳນຶກແລະເຂົ້າຮ່ວມໃນການຮັກສາປ່າໄມ້.

- iii. **ການຄຸ້ມຄອງດິນແຫ້ງແລ້ງ:** ກປສ ໄດ້ສະໜັບສະໜູນການວາງແຜນ ເພື່ອແກ້ໄຂ ເຂດແຫ້ງແລ້ງ ຢູ່ເມືອງລະຄອນເພັງ ແຂວງສາລະວັນ ແລະ ກຳລັງກະກຽມ ໂຄງການທີ່ຈະສ້າງຝາຍເກັບນ້ຳ ເພື່ອແກ້ໄຂເຂດດິນແຫ້ງແລ້ງ.

ກອງທຶນຍ່ອຍ 1 ແລະ 2 ແມ່ນໄດ້ຮັບການສະໜັບສະໜູນຈາກທະນາຄານໂລກແລະອົງການອຸຍ ແນັດສະໂກ. ສ່ວນກອງທຶນຍ່ອຍ 3, 4 ແລະ 5 ຈາກລາຍຮັບຂອງຕົ້ນທຶນຂອງ ກປສ ແລະ ທຶນ ປະກອບສ່ວນຂອງໂຄງການລົງທຶນດ້ານບໍ່ແຮ່.

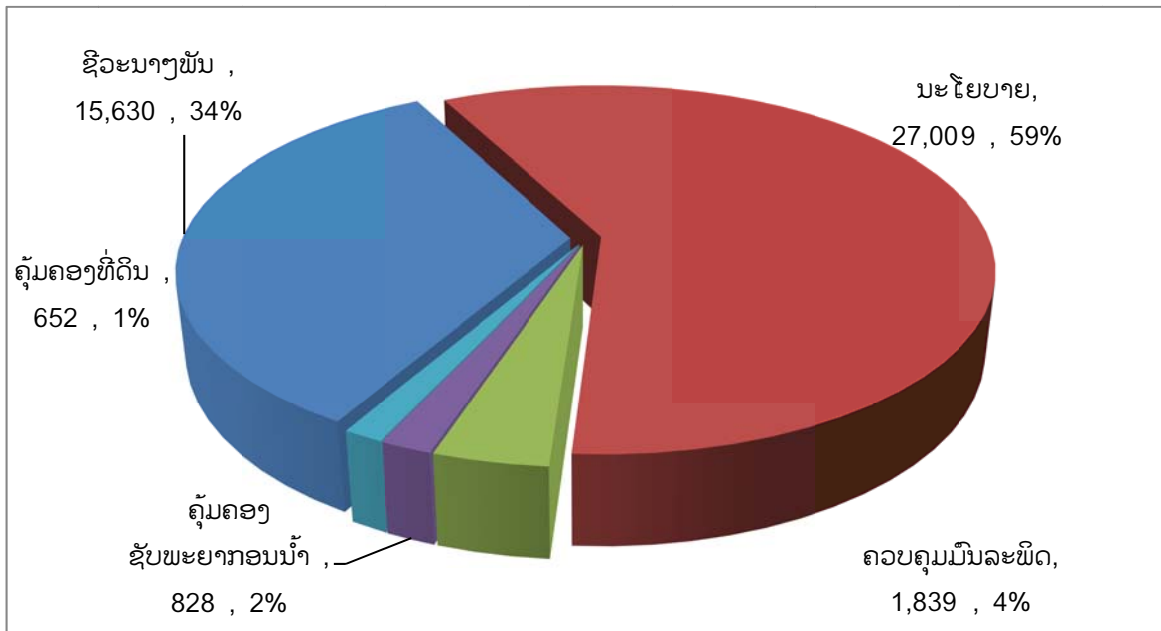
ໃນໄລຍະ 5 ປີຜ່ານມາ, ກປສ ໄດ້ຮັບບົດສະເໜີໂຄງການຍ່ອຍທັງໝົດ ຫຼາຍກວ່າ 400 ສະບັບ ແລະ ໄດ້ອະນຸມັດທຶນຮອນໃຫ້ແກ່ໂຄງການຍ່ອຍຕ່າງໆ 202 ໂຄງການທີ່ສະເໜີໂດຍອົງການລັດທັງສູນ ກາງແລະທ້ອງຖິ່ນ, ອົງການມະຫາຊົນແລະອົງການສັງຄົມ, ອົງການຊຸມຊົນແລະອື່ນໆ ຜ່ານ 5 ກອງທຶນ ຍ່ອຍ ລວມມູນຄ່າເກືອບ 46 ຕື້ກີບ (ປະມານ 5.7 ລ້ານໂດລາ) ໂດຍສະເລ່ຍແລ້ວ ໂຄງການລະ ປະມານ 220 ລ້ານກີບ (ປະມານ 28.000ໂດລາ). ການຈັດສັນງົບໃຫ້ກອງທຶນຍ່ອຍ ຍັງຂຶ້ນກັບແຫຼ່ງທຶນ ຕົ້ນຕໍແມ່ນທຶນຈາກຕ່າງປະເທດເປັນສ່ວນໃຫຍ່; ດັ່ງນັ້ນ, ກອງທຶນຍ່ອຍ ຈຶ່ງມີທຶນບໍ່ເທົ່າກັນ ໂດຍສະເພາະ ກອງທຶນຍ່ອຍນະໂຍບາຍແລະຊີວະນາໆພັນ ທີ່ໄດ້ທຶນຊ່ວຍເຫຼືອລ້າຈາກທະນາຄານໂລກ ຢ່າງຫຼວງຫຼາຍ ສາມາດສະໜອງທຶນປະມານ 92% ຂອງທຶນທັງໝົດ; ສ່ວນກອງທຶນຍ່ອຍອື່ນໆ ທີ່ນຳໃຊ້ລາຍຮັບອື່ນໆ ຂອງ ກປສ ປະມານ 8%. ລາຍລະອຽດ ມີໃນຕາຕະລາງ 2 ແລະ ຮູບ 4 ລຸ່ມນີ້.

ຕາຕະລາງ 2 - ການສະໜອງທຶນຂອງ ກປສ ໃນໄລຍະ 2006-2010, ຈັດຕາມກອງທຶນຍ່ອຍ

ກອງທຶນຍ່ອຍ	ຈຳນວນ ໂຄງການຍ່ອຍ	ມູນຄ່າ ລ້ານກີບ	ມູນຄ່າ ໂດລາ
ຊີວະນາໆພັນ	109	15,630	1,953,748
ນະໂຍບາຍ	54	27,009	3,376,092
ຄວບຄຸມມົນລະພິດ	30	1,839	229,932
ຄຸ້ມຄອງຊັບພະຍາກອນນ້ຳ	4	828	103,545
ຄຸ້ມຄອງທີ່ດິນ	5	652	81,537
ລວມ	202	45,959	5,744,854

- ອັດຕາແລກປ່ຽນທີ່ເອົາມາຄິດໄລ່ ແມ່ນ 1 ໂດລາ ເທົ່າກັບ 8000 ກີບ

ຮູບ 4 ການສະໜອງທຶນຂອງ ກປສ, ຈັດຕາມກອງທຶນຍ່ອຍ



3.2.3. ການຕິດຕາມກວດກາ ແລະ ຕີລາຄາ ການຈັດຕັ້ງປະຕິບັດໂຄງການຍ່ອຍ

ກປສ ໄດ້ຕິດຕາມກວດກາການຈັດຕັ້ງປະຕິບັດໂຄງການຍ່ອຍຢ່າງເປັນບົກກະຕິ ແລະສາມາດສະຫຼຸບ ໄດ້ວ່າໃນ 202 ໂຄງການຍ່ອຍທີ່ໄດ້ຮັບທຶນທັງໝົດ, ມີ 174 ໂຄງການຍ່ອຍ ຫຼື ປະມານ 86% ສໍາເລັດແລ້ວ. ໃນ 21 ໂຄງການຍ່ອຍຂອງ ຄສລ ທີ່ຍັງບໍ່ແລ້ວ, 8 ໂຄງການ ເປັນໂຄງການໃໝ່ທີ່ຫາກໍອະນຸມັດ ແລະ ວາງແຜນເພື່ອສໍາເລັດໃນເດືອນ 12/2012 ແລະ ອີກ 13 ໂຄງການຍ່ອຍ ຊຶ່ງລວມມີ 6 ໂຄງການຍ່ອຍ ກ່ຽວກັບ ປ່າສະຫງວນ ທີ່ຕ້ອງໄດ້ເລັ່ງຈັດຕັ້ງໃຫ້ແລ້ວໃນເດືອນ 12/2010. ສ່ວນໂຄງການຍ່ອຍຂອງກອງທຶນຍ່ອຍອື່ນໆ ກໍ ປະຕິບັດໄປຕາມແຜນ ແລະ ເວລາທີ່ກຳນົດໄວ້ ໝາຍຄວາມວ່າຈະສໍາເລັດໃນປີ 2011.

ສະພາບການຈັດຕັ້ງປະຕິບັດໂຄງການຍ່ອຍ ແມ່ນມີໃນຕາຕະລາງ 3 ລຸ່ມນີ້.

ຕາຕະລາງ 3 - ສະພາບການຈັດຕັ້ງປະຕິບັດໂຄງການຍ່ອຍ ໃນໄລຍະ 2006-2010

(ຫົວໜ່ວຍ: ໂຄງການຍ່ອຍ)

ກອງທຶນຍ່ອຍ	ທັງໝົດ	ສໍາເລັດແລ້ວ	ກຳລັງຈັດຕັ້ງຢູ່
ຊີວະນາໆພັນ	109	101	8
ນະໂຍບາຍ	54	41	13
ຄວບຄຸມມົນລະພິດ	30	27	3
ຄຸ້ມຄອງຊັບພະຍາກອນນ້ຳ	4	3	1
ຄຸ້ມຄອງທີ່ດິນ	5	2	3
ລວມ	202	174	28

4. ງົບປະມານ ແລະ ການໃຊ້ຈ່າຍ

4.1. ງົບປະມານ

ງົບປະມານຂອງ ກປສ ໄດ້ມາຈາກລາຍຮັບຈາກຕົ້ນທຶນຂອງ ກປສ (2006-2010), ທຶນປະກອບສ່ວນຂອງໂຄງການພັດທະນາ ແຕ່ປີ 2009 ເປັນຕົ້ນມາ ແລະ ທຶນຊ່ວຍເຫຼືອລ້າຂອງທະນາຄານໂລກ ທີ່ໄດ້ຖອນມາໃຫ້ ຄສລ ແຕ່ປີ 2005 ເປັນຕົ້ນມາ. ໃນ 5 ປີຜ່ານມາ, ກປສ ມີງົບປະມານປະມານ 44 ຕື້ກີບ ຫຼື ປະມານ 5.5 ລ້ານໂດລາ, ໃນນີ້ ບໍ່ນັບຕົ້ນທຶນ ຈຳນວນ 5,798,194.04 ໂດລາ. ລາຍລະອຽດມີໃນຕາຕະລາງ 4 ລຸ່ມນີ້.

ຕາຕະລາງ 4 - ລາຍຮັບທີ່ໄດ້ມາເປັນງົບປະມານ ນອກຈາກຕົ້ນທຶນ ໃນໄລຍະ 2006-2010

ລ/ດ	ແຫຼ່ງລາຍຮັບ	ຈຳນວນ	ຈຳນວນ
		ໂດລາ	ລ້ານກີບ
1.	ທຶນປະກອບສ່ວນຈາກໂຄງການພັດທະນາ	265,878	2,127
2.	ດອກເບ້ຍຈາກຕົ້ນທຶນ	896,756	7,174
3.	ທຶນທີ່ໄດ້ຮັບຈາກອົງການອຸຍແນັດສະໂກ	23,000	184
4.	ຖອນຈາກທະນາຄານໂລກ	4,306,294	34,450
	ລວມ	5,491,928	43,935

- ອັດຕາແລກປ່ຽນທີ່ເອົາມາຄິດໄລ່ ແມ່ນ 1 ໂດລາ ເທົ່າກັບ 8000 ກີບ

4.2. ການໃຊ້ຈ່າຍ

ໃນໄລຍະ 5 ປີຜ່ານມາ, ການໃຊ້ຈ່າຍສຳລັບການເຄື່ອນໄຫວຂອງ ກປສ ມີສອງວຽກຕົ້ນຕໍຄື: (i) ທຶນໃຫ້ກອງທຶນຍ່ອຍ ແລະ (ii) ຄ່າບໍລິຫານ. ໃນນີ້, ຄ່າໃຊ້ຈ່າຍລະອຽດ ມີໃນຕາຕະລາງ 5 ລຸ່ມນີ້:

ຕາຕະລາງ 5 - ງົບປະມານໃຊ້ຈ່າຍສໍາລັບ 2006-2010

ລາຍການ	ການໃຊ້ຈ່າຍຂອງ ກປສ (ລ້ານກີບ)	ການໃຊ້ຈ່າຍຂອງ ຄສລ (ລ້ານກີບ)	ລວມ (ລ້ານກີບ)
ໂຄງການຍ່ອຍ			
ຊີວະນາໆພັນ	184.0	9,788.7	9,972.7
ນະໂຍບາຍ		10,684.0	10,684.0
ຄວບຄຸມມົນລະພິດ	1,523.6		1,523.6
ຄຸ້ມຄອງຊັບພະຍາກອນນໍ້າ	720.9		720.9
ຄຸ້ມຄອງທີ່ດິນ	397.0		397.0
ລວມຍ່ອຍ	2,825.6	20,472.7	23,298.2
ບໍລິຫານ			
ທີ່ປຶກສາ	2,622.4	5,624.9	8,247.3
ປະຊຸມ/ຝຶກອົບຮົມ	355.5	951.6	1,307.1
ເຄື່ອງຮັບໃຊ້	858.9	557.9	1,416.8
ຄ່າບໍລິຫານອື່ນໆ	436.2	603.9	1,040.1
ລວມຍ່ອຍ	4,273.0	7,738.4	12,011.4
ລວມທັງໝົດ	7,098.6	28,211.0	35,309.6

- ອັດຕາແລກປ່ຽນທີ່ເອົາມາຄິດໄລ່ ແມ່ນ 1 ໂດລາ ເທົ່າກັບ 8000 ກີບ

ໃນ 5 ປີຜ່ານມາ, ການໃຊ້ຈ່າຍຂອງ ຄສລ (2 ກອງທຶນຍ່ອຍ) ກວມເອົາ 80% ແລະ ຂອງ ກປສ (3 ກອງທຶນຍ່ອຍ) 20%. ເມື່ອທ້ອງການ ມີທຶນຈໍາກັດ, ລາຍຈ່າຍບໍລິຫານ ກວມເອົາ 60% ແລະ ໃຫ້ທຶນແກ່ກອງທຶນຍ່ອຍ 40%. ສ່ວນ ຄສລ ທີ່ມີທຶນຫຼາຍ, ລາຍຈ່າຍບໍລິຫານກວມເອົາ 27.5%, ທຶນໃຫ້ ກອງທຶນຍ່ອຍ 72.5%. ອັນເຮັດໃຫ້ ຄ່າບໍລິຫານລວມຂອງ ກປສ ຕົກຢູ່ 34.1%, ຊຶ່ງໂດຍທົ່ວໄປແລ້ວ ແມ່ນສູງ. ສາເຫດ ມາຈາກການສະໜອງທຶນ ໄດ້ເລີ້ມຊ້າ, ຄວາມສາມາດຈັດຕັ້ງປະຕິບັດໂຄງການຂອງ ຜູ້ໄດ້ຮັບທຶນຍັງຈໍາກັດ ແລະ ທຶນຮອນຍັງຈໍາກັດ ສໍາລັບບາງກອງທຶນຍ່ອຍ.

5. ຂະບວນການປຶກສາຫາລືແລະຕິດຕາມ

ກປສ ໄດ້ສ້າງແລະຈັດຕັ້ງກົນໄກປົກກະທາລີແລະຕິດຕາມອັນສໍາຄັນສໍາລັບການເຄື່ອນໄຫວ ຂອງ ຕົນດັ່ງນີ້:

5.1. ກອງປະຊຸມກັບຜູ້ມີສ່ວນຮ່ວມປະຈຳປີ

ກປສ ໄດ້ຈັດກອງປະຊຸມປະຈຳປີຂຶ້ນກັບຜູ້ມີສ່ວນຮ່ວມຕົ້ນຕໍ ໃນແຕ່ລະປີ ເພື່ອແຈ້ງການເຄື່ອນໄຫວຂອງ ກປສ ໃຫ້ເຂົາເຈົ້າຊາບ ໂດຍມີຜູ້ຕາງໜ້າຂອງອົງການລັດ ທັງສູນກາງແລະທ້ອງຖິ່ນ, ອົງການໃຫ້ທຶນ, ອົງການມະຫາຊົນ, ອົງການສັງຄົມ, ບໍລິສັດລົງທຶນ ໄດ້ຖືກເຊື່ອເຊີນໃຫ້ເຂົ້າຮ່ວມກອງປະຊຸມດັ່ງກ່າວ. ກອງປະຊຸມດັ່ງກ່າວໄດ້ຮັບ (i) ຄໍາເຫັນທີ່ມີລັກສະນະກວ້າງຂວາງ ຕໍ່ການເຄື່ອນໄຫວ ຂອງ ກປສ, (ii) ຂ່າວສານຈາກພາກສ່ວນຕ່າງໆ ທີ່ໄດ້ເຄື່ອນໄຫວໃນຂົງເຂດແລະທ້ອງຖິ່ນດຽວກັນ, ແລະ (iii) ການແລກປັບປຸງໃນການເຄື່ອນໄຫວ ຊຶ່ງເປັນປະໂຫຍດສໍາລັບ ກປສ.

5.2. ການສ້າງສູນຂ່າວສານມວນຊົນ

ທ້ອງການ ກປສ ໄດ້ສ້າງສູນຂ່າວສານມວນຊົນຂຶ້ນ ໂດຍມີຈຸດປະສົງເພື່ອໃຫ້ຜູ້ມີສ່ວນຮ່ວມ ໄດ້ຮັບຂ່າວສານ ກ່ຽວກັບການເຄື່ອນໄຫວຂອງ ກປສ ແລະ ຂ່າວສານອື່ນໆ ກ່ຽວກັບການປົກປັກຮັກສາສິ່ງແວດລ້ອມ. ອັນເຮັດໃຫ້ ກປສ ສາມາດ (i) ໃຫ້ຂ່າວສານກ່ຽວກັບເຄື່ອງມືສະໜັບສະໜູນທຶນຮອນທີ່ມີຢູ່ຈາກ ກປສ; (ii) ມີເອກະສານແລະບົດລາຍງານ ເພື່ອແຈກໃຫ້ໂຄງການຍ່ອຍຂອງ ກປສ; (iii) ເຮັດໜ້າທີ່ສ້າງເຄືອຂ່າຍ: ການຊອກຫາໂຄງການຍ່ອຍ, ແລະສ້າງຈິດສໍານຶກກ່ຽວກັບການປົກປັກຮັກສາສິ່ງແວດລ້ອມ ແລະແລກປ່ຽນບົດຮຽນ, ຄວາມຮູ້ ແລະ ຂ່າວສານ.

5.3. ການສ້າງເວບໄຊ

ກປສ ໄດ້ສ້າງແລະຈັດເວັບໄຊທາງການໃຫ້ທັນກັບສະພາບ ທັງເປັນພາສາລາວ ແລະ ພາສາອັງກິດ <http://www.laoepf.org.la>. ເພື່ອເຜີຍແຜ່ການເຄື່ອນໄຫວຂອງ ກປສ ໃຫ້ແກ່ມວນຊົນຊາບ ໂດຍສັງລວມເອົາຂໍ້ມູນແລະລາຍລະອຽດ ຂອງໂຄງການແລະກິດຈະການທັງໝົດ ທີ່ໄດ້ຮັບທຶນຮອນຈາກ ກປສ, ລວມທັງ ການເຄື່ອນໄຫວຂອງ ກປສ.

ເວັບໄຊດັ່ງກ່າວ ຍັງໄດ້ສະໜອງຂໍ້ມູນກ່ຽວກັບການໃຫ້ການຊ່ວຍເຫຼືອທາງດ້ານການເງິນ ພ້ອມທັງເງື່ອນໄຂແລະບັນທັດຖານທີ່ກ່ຽວຂ້ອງ ແລະ ແບບຟອມຄໍາຮ້ອງ ທີ່ສາມາດອັດເອົາມານໍາໃຊ້ໄດ້. ລາຍລະອຽດຂອງຜູ້ທີ່ເຂົ້າຊົມ ເວັບໄຊຂອງ ກປສ ມີລາຍລະອຽດໃນຕາຕະລາງ 6 ລຸ່ມນີ້.

ຕາຕະລາງ 6 - ຜູ້ທີ່ເຂົ້າຊົມ ເວັບໄຊຂອງ ກປສ ມາຮອດປັດຈຸບັນນີ້

ຜູ້ເຂົ້າຊົມ	ຈຳນວນເທື່ອ	ຄ່າສະເລ່ຍຕໍ່ເດືອນ
ຜູ້ເຂົ້າຊົມເທື່ອທຳອິດ	2,107	49
ຜູ້ເຂົ້າຊົມຄືນ	876	20
ລວມ	2,107	69

5.4. ການກວດສອບພາຍນອກທີ່ເອກກະລາດ

ຫ້ອງການບໍລິຫານກອງທຶນ ໄດ້ຈັດຈ້າງບໍລິສັດວາເຕີປະໄຣເຮົາຄຸບເປີ ມາເຮັດການກວດສອບຄສລ ແລະ ອົງການກວດສອບລັດ ມາກວດກາການເງິນຂອງ ຫ້ອງການ ກປສ, ໃນນີ້ ລວມເອົາການກວດສອບບັນຊີທະນາຄານຂອງ ກປສ, ການກວດສອບພາຍໃນ ແລະ ການດຳເນີນງານຂອງກອງທຶນ ຍ່ອຍ ຂອງ ກປສ, ການກວດກາ ບັນດາວຽກງານການເງິນ ແລະ ການບໍລິຫານ. ບົດລາຍງານການກວດສອບວຽກງານປະຈຳປີ ແມ່ນມີໄວ້ຢູ່ສູນຂ່າວສານ ແລະສົ່ງໃຫ້ພາກສ່ວນທີ່ກ່ຽວຂ້ອງ ແລະຜູ້ໃຫ້ທຶນ.

ຕໍ່ຜົນຂອງການກວດສອບດັ່ງກ່າວ, ຫ້ອງການບໍລິຫານກອງທຶນ ໄດ້: (i) ລາຍງານສະພາບບໍລິຫານ ກປສ ເພື່ອຂໍທິດຊີ້ນຳກ່ຽວກັບບັນຫາທີ່ຍົກຂຶ້ນ ລວມທັງສະເໜີປັບປຸງລະບຽບການຄຸ້ມຄອງ, ເມື່ອເຫັນຈຳເປັນ; (ii) ປຶກສາແລະແນະນຳໂຄງການຍ່ອຍແລະໜ່ວຍງານທີ່ກ່ຽວຂ້ອງ ເພື່ອແກ້ໄຂແລະບໍ່ໃຫ້ເກີດບັນຫານັ້ນອີກ; ແລະ (iii) ດຳເນີນມາດຕະການທີ່ເໝາະສົມ.

6. ສະຫຼຸບຜົນ

ກປສ ໄດ້ຈັດຕັ້ງປະຕິບັດແຜນຍຸດທະສາດ 5 ຂອງກອງທຶນປົກປັກຮັກສາສິ່ງແວດລ້ອມ ແລະ ໄດ້ຜົນສຳເລັດອັນສຳຄັນ ດັ່ງຕໍ່ໄປນີ້:

- ໄດ້ພັດທະນາການຮ່ວມງານກັບອົງການຕ່າງໆຂອງລັດ, ແຂວງ, ຜູ້ໃຫ້ທຶນແລະພາກສ່ວນເອກກະຊົນ ໃນການປະຕິບັດໜ້າທີ່ກອງທຶນ ເປັນຕົ້ນ ກອງປະຊຸມກັບຜູ້ມີສ່ວນຮ່ວມປະຈຳປີ, ການລາຍງານ, ການປຶກສາຫາລືກັບຫ້ອງຖິ່ນ ແລະ ການລົງພາກສະໜາມ,

- ຈັດຕັ້ງການຄຸ້ມຄອງທີ່ດິນທາງດ້ານການເງິນ ເພື່ອໃຫ້ອົງການລັດແລະອົງການໃຫ້ທຶນ ມີຄວາມເຊື່ອໝັ້ນນຳ ກປສ ໂດຍນຳໃຊ້ລະບົບຕິດຕາມດ້ານເຕັກນິກແລະການເງິນ ດ້ວຍຄອມພິວເຕີ,
- ສ້າງເຄື່ອງມືສະໜອງທຶນຮອນ ເປັນຕົ້ນຄູ່ມືດຳເນີນງານ, ຄູ່ມືຈັດຕັ້ງປະຕິບັດໂຄງການລວມທັງແບບຟອມ ຄຳຮ້ອງຂໍທຶນ,
- ສະໜັບສະໜູນ ແຜນບູລິມະສິດໃນການປົກປັກຮັກສາສິ່ງແວດລ້ອມ ຢູ່ ສປປລາວ ຜ່ານ 5 ກອງທຶນຍ່ອຍຂຶ້ນ ໂດຍສຸມໃສ່ສາມແຂວງເປົ້າໝາຍ (ສະຫວັນນະເຂດ, ຄຳມ່ວນແລະບໍລິຄຳໄຊ) ແລະ ສາມຂະແໜງການຕົ້ນຕໍ (ໄຟຟ້າ, ສິ່ງແວດລ້ອມແລະສັງຄົມ ແລະ ຊັບພະຍາກອນນໍ້າ);
- ສ້າງລະບົບຕິດຕາມກວດກາແລະຊີ້ນຳນຳພາວຽກງານທີ່ດິນ ເພື່ອໃຫ້ຖືກຕາມຫຼັກການດຳເນີນງານຂອງ ກປສ ຄື: (i) ເປັນເຈົ້າແລະຄວາມຮັບຜິດຊອບ; (ii) ມີຄວາມໂປ່ງໄສແລະປະສິດທິພາບ; (iii) ການຈັດຕັ້ງປະຕິບັດນະໂຍບາຍຂອງລັດໃຫ້ມີປະສິດທິຜົນ; (iv) ບັນລຸຜົນທີ່ສາມາດວັດແທກໄດ້; ແລະ (v) ຄວາມຍືນຍົງ.

ອັນເຮັດໃຫ້ ກປສ ໄດ້ກາຍເປັນກົນໄກການເງິນດ້ານສິ່ງແວດລ້ອມທີ່ໃຊ້ການໄດ້ ຢູ່ ສປປລາວ. ຢ່າງໃດກໍດີ, ໃນຂະບວນການພັດທະນາເສດຖະກິດ-ສັງຄົມ ແລະ ການປ່ຽນແປງທາງດ້ານສິ່ງແວດລ້ອມທີ່ວ່ອງໄວ, ກປສ ຍັງ:

- ດຳເນີນງານໃນຂອບເຂດຈຳກັດ, ຊຶ່ງຕ້ອງໄດ້ຂະຫຍາຍອອກໄປທຸກແຂວງແລະຂະແໜງການ ແລະ ຕ້ອງໄດ້ປະຕິບັດແຜນບູລິມະສິດດ້ານສິ່ງແວດລ້ອມຂອງລັດຖະບານ;
- ມີທຶນຮອນຈຳກັດ ເພື່ອຕອບສະໜອງກັບຄວາມຕ້ອງການທີ່ເພີ່ມຂຶ້ນ, ຊຶ່ງ ກປສ ຕ້ອງມີແຫຼ່ງລາຍຮັບຫຼາຍຂຶ້ນ;
- ມີຮູບແບບໃຫ້ທຶນຈຳກັດ, ຊຶ່ງ ກປສ ຕ້ອງໄດ້ໃຊ້ຮູບແບບອື່ນ ນອກຈາກໃຫ້ທຶນຊ່ວຍເຫຼືອລ້າ.